



Лесковац

www.gradleskovac.org

# СЛУЖБЕНИ ГЛАСНИК ГРАДА ЛЕСКОВЦА

ISSN 2334-7260  
COBISS.SR-ID 196458764

Цена овог броја је 552 динара

ИЗЛАЗИ ПО ПОТРЕБИ	ЛЕСКОВАЦ 3. ФЕБРУАР 2024.	БРОЈ 7	ГОДИНА XXXV
-------------------	------------------------------	--------	-------------

## АКТИ ОПШТИНСКЕ ИЗБОРНЕ КОМИСИЈЕ ОПШТИНЕ

### ВЛАСОТИНЦЕ

102.

На основу члана 72. Закона о локалним изборима („Службени гласник РС“, број 14/22), Општинска изборна комисија општине Власотинце, на седници одржаној дана 31.01.2024. године донела је

#### РЕШЕЊЕ О ДОДЕЛИ МАНДАТА

I

Са изборне листе АЛЕКСАНДАР ВУЧИЋ-Власотинце не сме да стане коју је за локалне изборе за одборнике Скупштине општине Власотинце, одржаних дана 17.12.2023. године поднела Коалиција: Александар Вучић - Власотинце не сме да стане, а ради попуњавања упражњеног одборничког места, насталог престанком мандата одборнику, Марјану Станковићу из Власотинца, због подношења оставке, додељује се мандат следећем кандидату са Изборне листе АЛЕКСАНДАР ВУЧИЋ-Власотинце не сме да стане, и то Јовани Петковић, дипл. филологу, рођ. 1997. године.

II

Кандидату коме је додељен мандат Општинска изборна комисија ће издати уверење да је изабран.

III

Решење објавити на веб-презентацији и у „Службеном гласнику града Лесковца“ 1.

Решење доставити кандидату коме је мандат додељен.

V

Против овог Решења подносилац проглашене изборне листе има право да поднесе приговор Општинској Изборној комисији општине Власотинце у року од 72 сата од објављивања решења.

бр. 013-3/2024  
31.01.2024. године

#### ОПШТИНСКА ИЗБОРНА КОМИСИЈА ОПШТИНЕ ВЛАСОТИНЦЕ

ПРЕДСЕДНИК  
Ненад Илић

103.

На основу члана 72. Закона о локалним изборима („Службени гласник РС“, број 14/22), Општинска изборна комисија општине Власотинце, на седници одржаној дана 31.01.2024. године донела је

#### РЕШЕЊЕ О ДОДЕЛИ МАНДАТА

I

Са изборне листе АЛЕКСАНДАР ВУЧИЋ-Власотинце не сме да стане коју је за локалне изборе за одборнике Скупштине општине Власотинце, одржаних дана 17.12.2023. године поднела Коалиција: Александар Вучић - Власотинце не сме да стане, а ради попуњавања упражњеног одборничког места, насталог престанком мандата одборнику, Бобану Петровићу из Власотинца, због подношења оставке, доде-

љује се мандат следећем кандидату са Изборне листе АЛЕКСАНДАР ВУЧИЋ-Власотинце не сме да стане, и то Петру Јовановићу, пензионеру, рођ.1966.године.

**II**

Кандидату коме је додељен мандат Општинска изборна комисија ће издати уверење да је изабран.

**III**

Решење објавити на веб-презентацији и у „Службеном гласнику града Лесковца“.

**IV**

Решење доставити кандидату коме је мандат додељен.

**V**

Против овог Решења подносилац проглашене изборне листе има право да поднесе приговор Општинској Изборној комисији општине Власотинце у року од 72 сата од објављивања решења.

бр.013-4/2024  
31.01.2024.године

**ОПШТИНСКА ИЗБОРНА КОМИСИЈА  
ОПШТИНЕ ВЛАСОТИНЦЕ**

ПРЕДСЕДНИК  
Ненад Илић

**104.**

На основу члана 72.Закона о локалним изборима („Службени гласник РС“, број 14/22), Општинска изборна комисија општине Власотинце, на седници одржаној дана 31.01.2024. године донела је

**РЕШЕЊЕ  
О ДОДЕЛИ МАНДАТА**

Са изборне листе ИВИЦА ДАЧИЋ-ПРЕМИЈЕР СРБИЈЕ коју је за локалне изборе за одборнике Скупштине општине Власотинце, одржаних дана 17.12.2023.године поднела СОЦИЈАЛИСТИЧКА ПАРТИЈА СРБИЈЕ, а ради попуњавања упражњеног одборничког места, насталог престанком мандата одборнику, Небојши Стојановићу из Власотинца, због подношења оставке, додељује се мандат следећем кандидату са Изборне листе ИВИЦА ДАЧИЋ-ПРЕМИЈЕР СРБИЈЕ, и то Новици Николићу, предузетнику, рођ.1977.године.

**II**

Кандидату коме је додељен мандат Општинска изборна комисија ће издати уверење да је изабран.

**III**

Решење објавити на веб-презентацији и у „Службеном гласнику града Лесковца“.

**IV**

Решење доставити кандидату коме је мандат додељен.

**V**

Против овог Решења подносилац проглашене изборне листе има право да поднесе приговор Општинској Изборној комисији општине Власотинце у року од 72 сата од објављивања решења.

бр.013-5/2024  
31.01.2024.године

**ОПШТИНСКА ИЗБОРНА КОМИСИЈА  
ОПШТИНЕ ВЛАСОТИНЦЕ**

ПРЕДСЕДНИК  
Ненад Илић

**105.**

На основу члана 72.Закона о локалним изборима („Службени гласник РС“, број 14/22), Општинска изборна комисија општине Власотинце, на седници одржаној дана 31.01.2024. године донела је

**РЕШЕЊЕ  
О ДОДЕЛИ МАНДАТА****I**

Са изборне листе ИВИЦА ДАЧИЋ-ПРЕМИЈЕР СРБИЈЕ коју је за локалне изборе за одборнике Скупштине општине Власотинце, одржаних дана 17.12.2023.године поднела СОЦИЈАЛИСТИЧКА ПАРТИЈА СРБИЈЕ, а ради попуњавања упражњеног одборничког места, насталог престанком мандата одборнику, Маји Горуновић из Власотинца, због подношења оставке, додељује се мандат следећем кандидату са Изборне листе ИВИЦА ДАЧИЋ-ПРЕМИЈЕР СРБИЈЕ, и то Драгану Костадиновићу, предузетнику, рођ.1968.године.

## II

Кандидату коме је додељен мандат Општинска изборна комисија ће издати уверење да је изабран.

## III

Решење објавити на веб-презентацији и у „Службеном гласнику града Лесковца“.

Решење доставити кандидату коме је мандат додељен.

## V

Против овог Решења подносилац проглашене изборне листе има право да поднесе приговор Општинској Изборној комисији општине Власотинце у року од 72 сата од објављивања решења.

бр.013-6/2024  
31.01.2024.године

**ОПШТИНСКА ИЗБОРНА КОМИСИЈА  
ОПШТИНЕ ВЛАСОТИНЦЕ**

**ПРЕДСЕДНИК  
Ненад Илић**

**106.**

На основу чл. 7. Закона о локалним изборима ("Службени гласник РС", број 14/2022) Општинска изборна комисија општине Власотинце, на седници одржаној 31.01.2024. донела је

**ОДЛУКА  
О НАКНАДАМА ПРЕДСЕДНИКА,  
ЧЛАНОВА И СЕКРЕТАРА ОПШТИНСКЕ  
ИЗБОРНЕ КОМИСИЈЕ У СТАЛНОМ  
САСТАВУ И ЊИХОВИХ ЗАМЕНИКА**

## Члан 1.

Овом Одлуком утврђује се право на накнаду за рад председника, чланова и секретара Општинске изборне комисије у сталном саставу и њихових заменика.

## Члан 2.

Председник, чланови и секретар Општинске изборне комисије у сталном саставу и њихови заменици имају право на накнаду за присуствовање и учешће у раду на седницама комисије у износу од 3.000,00 динара, по одржаној седници.

Висина накнаде одређена је сходно чл.2.ст.2.Одлуке о накнадама одборника и чланова радних тела Скупштине општине Власотинце („Сл.гласник града Лесковца”, бр.29/18 и 26/19).

## Члан 3.

Ако су лица из чл.2.ове Одлуке у току једног дана учествовала у раду на две или више седница, накнаду ће остварити само за учешће у раду једне седнице.

## Члан 4.

Средства за остваривање права утврђених овом одлуком обезбеђује се у буџету општине Власотинце.

Исплату накнада утврђених овом одлуком врши Одељење за буџет, финансије, лпа и друштвене делатности Општинске управе општине Власотинце, на основу евиденције о присуствовању на седницама комисије, коју води секретар ОИК општине Власотинце, а оверава и доставља надлежном одељењу председник ОИК општине Власотинце.

## Члан 5.

Ову Одлука објавити се на веб-презентацији РИК-а.

**ОПШТИНСКА ИЗБОРНА КОМИСИЈА  
ОПШТИНЕ ВЛАСОТИНЦЕ,  
дана 31.01.2024., бр.013-8/2024**

**ПРЕДСЕДНИК  
Ненад Илић**

**АКТИ ПРИВРЕМЕНОГ ОРГАНА ГРАДА****ЛЕСКОВАЦ  
107.**

На основу члана 25, 26, 35. и 46. Закона о планирању и изградњи ("Службени гласник РС", бр.72/09, 81/09-испр., 64/10 –одлука УС, 24/11, 121/12, 42/13- одлука УС, 50/13- одлука УС, 98/13- одлука УС, 132/14, 145/14, 83/18, 31/19, 37/19- др. закон, 9/20, 52/21 и 62/23), чл. 87. Закона о изменама и допунама закона о планирању и изградњи ("Службени гласник РС", бр.62/23), Правилника о садржини, начину и поступку израде докумената просторног и урбанистичког планирања („Службени гласник РС“, бр. 32/19), члана 39. Статута града Лесковца ("Службени гласник града Лесковца", бр. 28/18), члана 2, 3. и 5. Одлуке о распуштању Скупштине града Лесковца и образовању Привременог органа града Лесковца ("Службени гласник РС", бр. 94/23), Привремени орган града Лесковца, на 12. седници одржаној 2. фебруара 2024. године, донео је

**О Д Л У К У  
О ИЗРАДИ ПЛАНА ГЕНЕРАЛНЕ  
РЕГУЛАЦИЈЕ 15 – „ЛЕТЕКС“  
У ЛЕСКОВЦУ, НА ПОДРУЧЈУ  
ГЕНЕРАЛНОГ УРБАНИСТИЧКОГ  
ПЛАНА ЛЕСКОВЦА**

**Члан 1.**

Приступа се изради Плана генералне регулације 15 – „Летекс“ у Лесковцу, на подручју Генералног урбанистичког плана Лесковца (У даљем тексту: ППР 15).

**Члан 2.**

Оквирна површина обухвата ППР-а 15 износи око 106 ха 22 а.

Опис оквирне границе обухвата Плана: северну и западну границу Плана генералне регулације 15 представља река Ветерница - од железничке пруге до Булеvara Николе Пашића. Јужна граница је Булевар Николе Пашића - од реке Ветернице до железничке пруге. Источну границу чини железничка пруга Београд - Скопље - од Булеvara Николе Пашића до реке Ветернице. Границом плана обухваћене су катастарске парцеле односно њихови делови у КО Лесковац.

Коначна граница планског обухвата Плана генералне регулације 15, утврдиће се приликом израде и верификације Нацрта плана.

**Члан 3.**

Плански основ за израду Плана је Генерални урбанистички план Лесковца ("Службени гласник града Лесковца“, бр.35/22) и План генералне регулације 15 – „Летекс“ у Лесковцу („Службени гласник града Лесковца“, бр.10/13).

**Члан 4.**

Сврха израде Плана генералне регулације 15 – „Летекс“ у Лесковцу је преиспитивање планских решења, датих планом који се примењивао у претходном периоду, а ради усаглашавања са поставкама и смерницама из новог Генералног урбанистичког плана Лесковца са временским хоризонтом од 2022. до 2032. године („Службени гласник града Лесковца“, број 35/22), као и сугестије и примедбе привредних субјеката и физичких лица на важеће планско решење.

Циљ израде планског документа је унапређење индустријских и комерцијалних делатности, уз очување и унапређење комплекса вртића и зоне становања.

У фази преиспитивања и усаглашавања Плана генералне регулације 15 у Лесковцу, неопходно је преиспитивање планиране саобраћајне инфраструктуре.

Стечене обавезе из важећег Плана генералне регулације 15 односе се на: реактивацију постојећих индустријских комплекса који представљају тзв. “Brownfield” инвестиције и „greenfield“ инвестиције на неизграђеним површинама у оквиру постојећих радних зона; унапређење зоне становања реконструкцијом постојећих и изградњом нових објеката; изградња централних садржаја дуж главних градских саобраћајница; реконструкцију постојећих и изградњу нових инфраструктурних објеката са тежњом повезивања у јединствени систем.

**Члан 5.**

Плански документ садржаће текстуални и графички део у аналогном и дигиталном облику. Графички део плана биће израђен на овереном катастарско - топографском плану и подлогама прибављеним од надлежног органа за послове државног премера и катастра (дигиталне катастарске подлоге и орто-фото подлоге, катастар подземних водова и остало).

## Члан 6.

Рок за израду Нацрта Плана генералне регулације 15 - „Летекс“ у Лесковцу је 12 месеци од дана доношења ове Одлуке у складу са чл. 46. Закона о планирању и изградњи ("Службени гласник РС", бр.72/09, 81/09-испр., 64/10 –одлука УС, 24/11, 121/12, 42/13- одлука УС, 50/13- одлука УС, 98/13- одлука УС, 132/14, 145/14, 83/18, 31/19, 37/19- др. закон, 9/20, 52/21 и 62/23), а динамика израде и цена коштања биће дефинисана Уговором између Града Лесковца и ЈП „Урбанизам и изградња“ Лесковац, коме је Град Лесковац поверио послове просторног и урбанистичког планирања.

## Члан 7.

Средства за израду ППР-а 15, обезбедиће Град Лесковац, сходно достављеном обрачуну од ЈП „Урбанизам и изградња“ Лесковац.

## Члан 8.

Одељење за урбанизам Градске управе града Лесковца донело је Решење о приступању изради Стратешке процене утицаја на животну средину за План генералне регулације 15 - „Летекс“ у Лесковцу, на подручју Генералног урбанистичког плана, на основу Мишљења Одељења за заштиту животне средине Градске управе града Лесковца бр. 354/23-III-09 од 02.10.2023. године, које је објављено у Службеном гласнику града Лесковца бр. 42/23 дана 20.12.2023. године и чини саставни део ове Одлуке.

## Члан 9.

У складу са одредбама чл.46. став 2. тачка 11) Закона о планирању и изградњи ("Службени гласник РС", бр.72/09, 81/09 - испр., 64/10 –одлука УС, 24/11, 121/12, 42/13- одлука УС, 50/13- одлука УС, 98/13- одлука УС, 132/14, 145/14, 83/18, 31/19, 37/19- др. закон, 9/20, 52/21 и 62/23) прибављено је Мишљење Завода за заштиту споменика културе Ниш бр.1589/2-03 од 05.10.2023. године, у коме је наведено да је за потребе израде Плана генералне регулације 15 – „Летекс“ у Лесковцу, потребна израда Студије заштите културног добра. Рок за израду студије је 8 месеци од дана доношења ове Одлуке, а у случају да студија не буде израђена у прописаном року, сматраће се да израда студије није потребна, у складу са одредбама чл. 46. став 9. Закона о планирању и изградњи ("Службени гласник РС", бр.72/09, 81/09, 24/11, 121/12, 42/13-УС, 50/13-УС, 98/13-УС, 132/14, 145/14, 83/18, 31/19, 37/19- др. закон, 9/20, 52/21 и 62/23)

## Члан 10.

Носилац израде Плана генералне регулације 15 – „Летекс“ у Лесковцу је Град Лесковац, а израђивач плана је ЈП „Урбанизам и изградња“ Лесковац, који ће у поступку израде плана остварити сарадњу са Одељењем за урбанизам Градске управе града Лесковца.

## Члан 11.

У поступку израде Плана генералне регулације 15 – „Летекс“ у Лесковцу, Нацрт плана подлеже стручној контроли Комисије за планове у складу са чланом 49, 50. и 51. Закона о планирању и изградњи ("Службени гласник РС", бр.72/09, 81/09 - испр., 64/10 –одлука УС, 24/11, 121/12, 42/13- одлука УС, 50/13- одлука УС, 98/13- одлука УС, 132/14, 145/14, 83/18, 31/19, 37/19- др. закон, 9/20, 52/21 и 62/23).

## Члан 12.

Јавни увид обавља се путем оглашавања у дневном и локалном листу у трајању од 30 дана, а излагање планског документа у просторијама Одељења за урбанизам Градске управе града Лесковца, на основу члана 50. Закона о планирању и изградњи ("Службени гласник РС", бр.72/09, 81/09-испр., 64/10 –одлука УС, 24/11, 121/12, 42/13- одлука УС, 50/13- одлука УС, 98/13- одлука УС, 132/14, 145/14, 83/18, 31/19, 37/19- др. закон, 9/20, 52/21 и 62/23).

## Члан 13.

Одлука о изради Плана генералне регулације 15 – „Летекс“ у Лесковцу, објавиће се у Службеном гласнику града Лесковца и Централном регистру планских докумената.

## Члан 14.

Ова Одлука ступа на снагу осмог дана од дана објављивања у "Службеном гласнику града Лесковца".

Број: 060-3/24-I

У Лесковцу, 2. фебруара 2024. године

ПРИВРЕМЕНИ ОРГАН ГРАДА ЛЕСКОВЦА

ПРЕДСЕДНИК  
др сци. мед. Горан Цветановић

**108.**

На основу члана 27, 28, 35. и 46. Закона о планирању и изградњи ("Службени гласник РС", бр.72/09, 81/09-испр., 64/10 –одлука УС, 24/11, 121/12, 42/13- одлука УС, 50/13- одлука УС, 98/13- одлука УС, 132/14, 145/14, 83/18, 31/19, 37/19- др. закон, 9/20, 52/21 и 62/23), чл. 87. Закона о изменама и допунама закона

о планирању и изградњи ("Службени гласник РС", бр.62/23), Правилника о садржини, начину и поступку израде докумената просторног и урбанистичког планирања („Службени гласник РС“, бр.32/19), члана 39. Статута града Лесковца ("Службени гласник града Лесковца", бр. 28/18), члана 2, 3. и 5. Одлуке о распуштању Скупштине града Лесковца и образовању Привременог органа града Лесковца ("Службени гласник РС", бр. 94/23), Привремени орган града Лесковца, на 12. седници одржаној 2. фебруара, донео је

**О Д Л У К У**  
**О ИЗРАДИ ПЛАНА ДЕТАЉНЕ**  
**РЕГУЛАЦИЈЕ ХУМАНОГ ГРОБЉА**  
**У НАСЕЉЕНОМ МЕСТУ ВЕЛИКО**  
**ТРЊАНЕ**

Члан 1.

Приступа се изради ПЛАНА ДЕТАЉНЕ РЕГУЛАЦИЈЕ ХУМАНОГ ГРОБЉА У НАСЕЉЕНОМ МЕСТУ ВЕЛИКО ТРЊАНЕ (У даљем тексту: План детаљне регулације).

Члан 2.

Укупна оквирна површина планског обухвата је 3,85 ha.

Коначна граница Плана детаљне регулације утврдиће се приликом израде и стручне контроле нацрта Плана.

Опис оквирне границе планског обухвата почиње у тромеђној тачки коју чине КП бр. 3274, 4975 - пут и 4978 - пут у КО Велико Трњане.

Граница из ове тачке иде на југо-исток пратећи југо-источну међну линију КП бр. 4978 - пут све до четворомеђне тачке коју поменути пут чини са КП бр. 3274, 3273 и 4995- пут одакле иде на исток пратећи северну међну линију поменутог пута до тромеђне тачке коју чине КП бр. 4995 - пут, 3270 и 4446. Из ове тачке граница скреће на југ, иде кроз КП бр. 4445 до тачке бр. 1 (Y: 7578250.53; X :4753680.84) одакле скреће на запад, пресеца КП бр. 4978 - пут, прелази у КП бр. 4443 и долази у тачку бр. 2 (Y: 7578030.24; X: 4753674.03). Овде граница скреће на север па на запад пратећи међну линију КП бр. 4443 све до тромеђне тачке коју поменута парцела чини са КП бр. 4442 и 4975 – пут.

Граница из ове тромеђне тачке скреће на север и пратећи западне међне линије КП бр. 4443 и 4978 - пут, затим северну међну линију поменутог пута долази у тромеђну тачку од које је почео опис границе обухвата у КО Велико Трњане.

У обухвату су катастарске парцеле КО Велико Трњане. Попис катастарских парцела: КП бр. 4978 – пут- део, 4995 - пут-део, 4445 - део, 4443 - део и 4440 - постојеће гробље у КО Велико Трњане.

Члан 3.

Плански основ за израду Плана детаљне регулације хуманог гробља у насељеном месту Велико Трњане је Просторни план града Лесковца („Службени гласник града Лесковца“, бр. 12/2011). Смерницама из Просторног плана града Лесковца дефинисано је, да је за проширење постојећих или формирање нових гробља неопходна израда ПДР-а. Доградњу, уређење и организацију простора унутар постојећих комплекса по потреби разрађивати Урбанистичким пројектом.

Члан 4.

Сврха израде Плана јесте дефинисање планског основа за унапређење и проширење постојеће комуналне делатности - гробља у насељеном месту Великом Трњану.

Основни циљеви израде Плана су анализа постојећег стања, утврђивање критеријума, услова и потреба за даљим, оптималним проширењем постојећег гробља и дефинисање општих и посебних услова за уређење.

У складу са Просторним планом града Лесковца, Планом ће се дефинисати комплекс и потребни услови за нову изградњу, проширење и могућност унутрашње реорганизације постојећег гробља, укључујући и већу комуналну опремљеност и успостављање потребног нивоа инфраструктурне опремљености. Планирањем нових површина за сахрањивање, пратећих површина и објеката у функцији гробља и саобраћајница, као и одређивањем површина других намена стварају се услови да се парцелацијом утврди статус коришћења земљишта у циљу решења имовинско-правних односа. Проширењем комплекса гробља повећаће се капацитет простора за сахрањивање.

Постојеће гробље се мора реорганизовати, утврдити оптимална организација простора, а за проширење гробља се рационално планирају површине за сахрањивање и остале пратеће површине и објекте, уз могућу фазност у реализацији. Планираном изградњом пратећих објеката побољшаће се начин функционисања свих садржаја. Планом ће се остварити побољшање укупног нивоа квалитета животне средине и живота становника у контактном подручју, кроз примену правила уређења и грађења и мера и услова заштите.

Поред површине за сахрањивање планирају се садржаји који су неопходни за функцио-

нисање гробља: прилазне саобраћајнице, паркинг, заштитно зеленило, објекти за вршење погребних и пратећих делатности, опроштајно - церемонијални (комеморативни) трг, инфраструктурни објекти и др.

#### Члан 5.

План детаљне регулације садржаће текстуални и графички део у аналогном и дигиталном облику. План детаљне регулације (графички део) биће израђен на овереном катастарско - топографском плану и подлогама прибављеним од надлежног органа за послове државног премера и катастра (дигиталне катастарске подлоге и орто-фото подлоге, катастар подземних водова и остало).

#### Члан 6.

Рок за израду Нацрта Плана детаљне регулације је 12 месеци од дана доношења ове Одлуке у складу са чл. 46. Закона о планирању и изградњи ("Службени гласник РС", бр. бр.72/09, 81/09-испр., 64/10 –одлука УС, 24/11, 121/12, 42/13- одлука УС, 50/13- одлука УС, 98/13- одлука УС, 132/14, 145/14, 83/18, 31/19, 37/19- др. закон, 9/20, 52/21 и 62/23), а динамика израде и цена коштања биће дефинисана Уговором између Града Лесковца и ЈП „Урбанизам и изградња“ Лесковац, коме је Град Лесковац поверио послове просторног и урбанистичког планирања.

#### Члан 7.

Средства за израду Плана детаљне регулације, обезбедиће Град Лесковац, према достављеном обрачуну ЈП „Урбанизам и изградња“ Лесковац.

#### Члан 8.

Одељење за урбанизам Градске управе града Лесковца донело је Решење о неприступању изради Стратешке процене утицаја на животну средину за План детаљне регулације хуманог гробља у насељеном месту Велико Трњане, на основу Мишљења Одељења за заштиту животне средине Градске управе града Лесковца бр. 342/23-III-09 од 21.09.2023.године, које је објављено у Службеном гласнику града Лесковца бр.42/23 дана 20.12.2023. године и чини саставни део ове Одлуке.

#### Члан 9.

У складу са одредбама чл.46. став 2. тачка 11) Закона о планирању и изградњи ("Службени гласник РС", бр.72/09, 81/09-испр., 64/10 –одлука УС, 24/11, 121/12, 42/13- одлука УС, 50/13- одлука УС, 98/13- одлука УС, 132/14, 145/14, 83/18, 31/19, 37/19- др. закон, 9/20,

52/21 и 62/23) прибављено је Мишљење Завода за заштиту споменика културе Ниш бр.1569/2-03 од 04.10.2023. године, у коме је наведено да за потребе израде Плана детаљне регулације хуманог гробља у насељеном месту Велико Трњане, није потребна израда Студије заштите културног добра.

#### Члан 10.

Носилац израде Плана детаљне регулације је Град Лесковац, а израђивач плана је ЈП „Урбанизам и изградња“ Лесковац, које ће у поступку израде плана остварити сарадњу са Одељењем за урбанизам Градске управе града Лесковца.

#### Члан 11.

У поступку израде Плана детаљне регулације, Нацрт плана подлеже стручној контроли Комисије за планове града Лесковца у складу са чланом 49, 50. и 51. Закона о планирању и изградњи ("Службени гласник РС", бр.72/09, 81/09-испр., 64/10 –одлука УС, 24/11, 121/12, 42/13- одлука УС, 50/13- одлука УС, 98/13- одлука УС, 132/14, 145/14, 83/18, 31/19, 37/19- др. закон, 9/20, 52/21 и 62/23).

#### Члан 12.

Јавни увид обавља се путем оглашавања у дневном и локалном листу у трајању од 30 дана, а излагање планског документа у просторијама Одељења за урбанизам Градске управе града Лесковца, на основу члана 50. Закона о планирању и изградњи ("Службени гласник РС", бр. бр.72/09, 81/09-испр., 64/10 –одлука УС, 24/11, 121/12, 42/13- одлука УС, 50/13- одлука УС, 98/13- одлука УС, 132/14, 145/14, 83/18, 31/19, 37/19- др. закон, 9/20, 52/21 и 62/23).

#### Члан 13.

Одлука о изради Плана детаљне регулације, објавиће се у "Службеном гласнику града Лесковца" и Централном регистру планских докумената.

#### Члан 14.

Ова Одлука ступа на снагу осмог дана од дана објављивања у "Службеном гласнику града Лесковца".

Број: 060-3/24-I

У Лесковцу, 2. фебруара 2024. године

ПРИВРЕМЕНИ ОРГАН ГРАДА ЛЕСКОВЦА

ПРЕДСЕДНИК  
др сци. мед. Горан Цветановић

**109.**

Привремени орган града Лесковца, на основу члана 86. став 4. Закона о локалној самоуправи („Службени гласник Републике Србије“ број 129/2007, 83/2014-др.закон, 101/2016-др.закон, 47/2018 и 111/2021-др.закон), члана 47. Став 3. Закона о комуналној милицији („Службени гласник Републике Србије“, број 49/2019) и тачке 3. Одлуке о распуштању Скупштине града Лесковца и образовању Привременог органа града Лесковца („Службени гласник Републике Србије“ број 94/23), по претходно добијеној сагласности Министарства државне управе и локалне самоуправе, број 000126060 2024 14800 007 001 020 011 од 25. јануара 2024. године, на 12. седници, одржаној 2. фебруара 2024. године, донео је:

**О Д Л У К У О УНИФОРМИ, ОЗНАКАМА  
НА УНИФОРМИ И НАЧИНУ НОШЕЊА  
УНИФОРМЕ КОМУНАЛНИХ  
МИЛИЦИОНАРА**

**I. ОСНОВНЕ ОДРЕДБЕ**

Члан 1.

Овом одлуком прописују се изглед униформе, ознаке на уформи и начин ношења униформе комуналних милиционара и, с тим у вези, делови униформе и време њиховог ношења, као и начин задужења, замене и раздужења униформе.

Униформа комуналног милиционара, у смислу ове одлуке, јесте службено одело комуналног милиционара, састављено од прописаних делова и ознака.

Члан 2.

Униформа комуналног милиционара је основна, додатна и свечана.

**II. ОСНОВНИ ДЕЛОВИ УНИФОРМЕ**

Члан 3.

Делови основне униформе комуналног милиционара су:

1. качкет;
2. капа зимска;
3. панталоне зимске (мушког и женског кроја);
4. панталоне летње (мушког и женског кроја);
5. каиш;
6. сукња (зимска и летња);
7. кошуља са дугим рукавима;
8. кошуља са кратким рукавима;
9. мајица са кратким рукавима;

10. мајица са дугим рукавима;
11. мајица са дугим рукавима и крагном;
12. мајица са кратким рукавима и крагном (поло мајица);
13. џемпер;
14. јакна зимска са капуљачом;
15. јакна;
16. опасач;
17. чарапе зимске и летње (мушке и женске);
18. обућа зимска;
19. обућа летња (мушка и женска);
20. рукавице (мушке и женске);
21. кишни мантил.

Члан 4.

Делове основне униформе комуналног милиционара су следећег изгледа:

1. качкет је црне боје, класичног облика, са грбом града Лесковца на средини чеоног дела;

2. капа зимска је црне боје, израђена од одговарајућег материјала;

3. панталоне зимске, мушке и женске, израђене су од тканине црне боје и уобичајеног кроја, око појаса са потребним бројем држача за каиш ширине 50 мм, испод појаса, са урезаним џеповима с леве и десне стране и џепом с преклопом на задњој страни који се закопчава дугметом, са ногавицама без манжетна, ширине на доњем крају од 220 до 260 мм, на чијем предњем делу с унутрашње стране је причвршћена свилена постава, а на крајевима доњег дела ногавице с унутрашње стране ивице су општивене (ојачане) траком;

4. панталоне летње, мушке и женске, израђене су од тканине црне боје и истог су кроја као и панталоне зимске;

5. каиш је црне боје, од посебне врсте материјала, са припадајућим додацима за подесно ношење опреме комуналних милиционара;

6. сукња је израђена од тканине црне боје, класичног кроја, дужине до колена, а закопчава се са задње стране дугметом и патент затварачем, с тим што је летња сукња израђена од лакше тканине;

7. кошуља са дугим рукавима израђена је од тканине сиве боје, закопчава се скривено пластичним дугмадима, крагна је класичног кроја, има два нашивена џепа с преклопом у висини груди који се скривено закопчавају, изнад десног џепа има чичак траку за натпис „КОМУНАЛНА МИЛИЦИЈА ГРАДА ЛЕСКОВЦА“, а изнад левог џепа за грб града Лесковца, на раменима су пришивени држачи за нарамнице са ознакама звања које се закопчавају дугметом, на леђима у висини струка налазе се два затезача с рупицама и четири дугмета, а на оба рукава пришивена је чичак трака за

ознаку „КОМУНАЛНА МИЛИЦИЈА ГРАДА ЛЕСКОВЦА“;

8. кошуља са кратким рукавима израђена је према опису из претходне тачке, с тим што је чичак трака за ознаку „КОМУНАЛНА МИЛИЦИЈА ГРАДА ЛЕСКОВЦА“ пришивена на 50 мм од крајева доњег дела кратких рукава;

9. мајица са кратким рукавима је црне боје и класичног облика, прилагођена за ношење испод кошуље са кратким рукавима, израђена од памучне тканине, с тим што је округли изрез око врата израђен од двоструке тканине ојачане еластичним нитима (ликром);

10. мајица са дугим рукавима је црне боје и класичног облика, прилагођена за ношење испод кошуље са дугим рукавима, израђена као мајица под тачком 9. овог члана;

11. мајица са дугим рукавима и крагном је од памучне тканине сиве боје, са предње стране, у висини груди, са пришивеном чичак траком за ознаку „КОМУНАЛНА МИЛИЦИЈА ГРАДА ЛЕСКОВЦА“;

12. мајица са кратким рукавима и крагном (поло мајица) је од памучне тканине сиве боје, са предње леве стране у висини груди има чичак траку за натпис „КОМУНАЛНА МИЛИЦИЈА“, а са предње десне стране за презиме и ознаку положаја комуналног милиционара, на десном рукаву је ознака „КОМУНАЛНА МИЛИЦИЈА ГРАДА ЛЕСКОВЦА“ пришивена на 50 мм од крајева доњег дела кратких рукава, на раменима су пришивени држачи за нарамнице са ознакама звања које се закопчавају дугметом,

13. џемпер је плетени, сиве боје, с високим оковратником који са предње стране има патент затварач дужине 200 мм, на раменима и лактовима је ојачан тканином исте боје, руб џемпера и рукава завршава се ранфлом исте боје, на оба рукава је пришивена чичак трака за ознаку „КОМУНАЛНА МИЛИЦИЈА ГРАДА ЛЕСКОВЦА“, на предњој десној страни, у висини груди је чичак трака за натпис „КОМУНАЛНА МИЛИЦИЈА“, с леве стране чичак трака за ознаку радног места комуналног милиционара, а на раменима су пришивени држачи за нарамнице са ознакама звања које се закопчавају дугметом ;

14. јакна зимска са капуљачом израђена је од синтетичког водонепропусног материјала црне боје, закопчава се рајсфершлусом, патент затварачем и чичак траком, на предњој страни има четири џепа с преклопима који се причвршћују чичак траком, изнад левог горњег џепа је подлога за грб града Лесковца, доњи џепови садрже џеп у џепу са приступом с горње стране испод преклопа и са стране, рукави су из два дела са нашивеном манжетном која се закоп-

чава чичак траком, крагна је класична, позади са прорезом за смештај капуљаче која се причвршћује, изнад десног џепа у висини груди је чичак трака за натпис „КОМУНАЛНА МИЛИЦИЈА“, на раменима су пришивени држачи за нарамнице с ознакама звања које се закопчавају дугметом, на оба рукава пришивена је чичак трака за ознаку „КОМУНАЛНА МИЛИЦИЈА ГРАДА ЛЕСКОВЦА“, а на унутрашњој страни јакне са предње стране је патент затварач којим се причвршћује уложак, са леве стране су два џепа и џеп за радио станицу или телефон и са десне стране два џепа;

15. јакна је израђена од синтетичког водонепропусног материјала црне боје, закопчава се затварачем који служи и за спајање са зимском јакном због чега је јакна и израђена тако да се може носити и посебно и као уложак, на предњем делу јакне горе су са сваке стране нашивени џепови који се затварају патент затварачем с преклопом који се причвршћује чичак траком, а доле су косо урезани џепови, изнад горњег левог џепа је подлога за грб града Лесковца, изнад горњег десног џепа је причвршћена чичак трака за натпис „КОМУНАЛНА МИЛИЦИЈА“, рукави су из два дела с нашивеном манжетном која се стеже ушивеном еластичном траком, на раменима су пришивени држачи за нарамнице са ознакама звања које се закопчавају дугметом, а на оба рукава је пришивена чичак трака за ознаку „КОМУНАЛНА МИЛИЦИЈА ГРАДА ЛЕСКОВЦА“;

16. опасач је црне боје, ширине 50 мм, од посебне врсте материјала, са припадајућим додацима за подесно ношење опреме комуналних милиционара;

17. чарапе зимске и летње су памучне, црне боје;

18. обућа зимска, израђене су од водонепропусног материјала црне боје с неклизатућим гуменим ђоном исте боје, горњи део ципеле израђен је тако да се ципела у потпуности затвара, језик и крагна ципеле подложени су сунђером, а горњи део и ђон ципеле су спојени лепљењем;

19. обућа летња је црне боје, израђена од водонепропусног материјала.

20. рукавице су црне боје, кожне, класичног кроја са прстима;

21. кишни мантил је с капуљачом, израђен од гумиране тканине, са обе стране закопчава се дрикерима, у спољној ивици капуљаче је тунел с траком за затезање, на оба рукава испод рамена ушивена је ознака „КОМУНАЛНА МИЛИЦИЈА ГРАДА Лесковца“, а на задњој страни кишног мантила ознака „КОМУНАЛНА МИЛИЦИЈА“.

### III. ДОДАТНА УНИФОРМА

#### Члан 5.

Делови додатне униформе комуналних милиционара који обављају одређене послове остваривања надзора у јавном градском, приградском и другом локалном саобраћају, као и друге послове одређене прописима града у вези са саобраћајем и другим пословима, су:

1. рефлектујуће нарукавље;
2. рефлектујући прслук.

#### Члан 6.

Делови додатне униформе комуналних милиционара који обављају послове из члана 5. ове одлуке су следећег изгледа:

1. рефлектујуће нарукавље израђено је од лагане тканине на коју су по дужини пришивене траке од рефлектујућег материјала, а облика су прилагођеног за навлачење на оба рукава униформе;

2. рефлектујући прслук израђен је од лаганог материјала јарке боје с нашивеним рефлектујућим тракама и рефлектујућим натписом „КОМУНАЛНА МИЛИЦИЈА“ на леђима, с тим што је кројем прилагођен за ношење на основној униформи комуналних милиционара.

### IV. СВЕЧАНА УНИФОРМА

#### Члан 7.

Свечана униформа комуналних милиционара састоји се од одређених делова основне униформе и додатних делова који униформу чине свечаном.

Делови основне униформе од којих се састоји свечана униформа су:

1. капа;
2. панталоне (мушке, односно женске);
3. каиш;
4. сукња;
5. јакна зимска са капуљачом;
6. јакна;
7. чарапе (мушке, односно женске);
8. обућа зимска;
9. обућа летња.

Додатни делови који униформу чине свечаном су:

1. бела свечана кошуља са дугим рукавима (мушка, женска);
2. бела свечана кошуља са кратким рукавима (мушка, женска);
3. свечана кравата;
4. игла за кравату.

#### Члан 8.

Делови свечане униформе из члана 7. став 3. ове одлуке су следећег изгледа:

1. бела свечана кошуља са дугим рукавима (мушка, женска) калсичног је кроја, с једним џепом без преклопа;

2. бела свечана кошуља са кратким рукавима (мушка, женска) закопчава се са шест дугмади, на предњој страни у висини груди има два џепа са преклопима који се закопчавају дугметом, изнад левог џепа је подлога за грб града Лесковца, на раменима су пришивени држачи за нарамнице са ознакама звања који се закопчавају дугмадима, а на оба рукава пришивена је чичак трака за ознаке „КОМУНАЛНА МИЛИЦИЈА ГРАДА ЛЕСКОВЦА“;

3. свечана кравата, на везивање, са стилизованим грбом града Лесковца;

4. игла за кравату је израђена тако да је на њеном видљивом делу стилизован натпис „КОМУНАЛНА МИЛИЦИЈА“.

### V. ЗАДУЖЕЊЕ, ЗАМЕНА И РАЗДУЖЕЊЕ УНИФОРМЕ

#### Члан 9.

Комунални милиционари задужују и носе униформу на основу налога начелника комуналне милиције или лица које он овласти.

#### Члан 10.

Лице које се прима у службу за обављање послова комуналног милиционара или се распореди на радно место комуналног милиционара задужује основну униформу, додатну униформу и ознаке на униформи комуналног милиционара.

Лице које изгуби својство комуналног милиционара дужно је да врати све делове основне и додатне униформе и ознаке на униформи.

#### Члан 11.

Делови свечане униформе из члана 7. став 3. ове одлуке задужују се само једанпут, приликом првог задужења по ступању у службу, и у случају губитка својства комуналног милиционара могу се, без службених ознака на белој кошуљи са кратким рукавима, задржати као успомена на рад у комуналном милицији.

#### Члан 12.

Делови основне и додатне униформе задужују се у следећој количини и с роковима употребе појединих делова, и то:

1. капа, један комад, једна година;
2. капа зимска, два комада, прво задужење;

3. панталоне зимске (мушке, женске), два пара, једна година;
4. панталоне летње (мушке, женске), два пара, једна година;
5. каиш, један комад, пет година;
6. сукња (зимска и летња), по два комада, две године;
7. кошуља са дугим рукавима, три комада, једна година;
8. кошуља са кратким рукавима, пет комада, једна година;
9. мајица са кратким рукавима, пет комада, једна година;
10. мајица са дугим рукавима, два комада, једна година;
11. мајица са дугим рукавима и крагном, два комада, једна година;
12. мајица са кратким рукавима и крагном (поло мајица), 5 комада, једна година;
13. џемпер, један комад, две године;
14. јакна зимска са капуљачом, један комад, три године;
15. јакна, један комад, три године;
16. опасач, један комад, пет година;
17. чарапе зимске и летње (мушке, женске), 10 пари летњих и пет пари зимских, једна година;
18. обућа зимска, један пар, две године;
19. обућа летња (мушке, женске), један пар, једна година;
20. рукавице (мушке, женске), један пар, четири године;
21. кишни мантил, један комад, пет година;
22. рефлектујуће нарукавље, два пара, једна година;
23. рефлектујући прслук, један комад, једна година.

#### Члан 13.

Приликом првог задужења униформе, односно приликом прве набавке делова униформе, комуналном милиционару отвара се лични картон задужења.

#### Члан 14.

Делови основне, додатне и свечане униформе који су оштећени или уништени приликом вршења службе или у вези са вршењем службе замењују се на основу захтева непосредно надређеног комуналног милиционара, односно начелника комуналне милиције.

У случају замене делова униформе, комунални милиционар враћа замењени део униформе из става 1. овог члана са ознакама.

## VI. ВРЕМЕ И НАЧИН НОШЕЊА УНИФОРМЕ

#### Члан 15.

Начелник комуналне милиције, зависно од годишњег доба и временских услова, одређује период ношења зимске и летње униформе.

#### Члан 16.

Свечана униформа носи се у дане државног празника, градских свечаности и по налогу руководиоца комуналне милиције у другим приликама.

На прописан начин, комунални милиционари могу носити одликовања на свечаној униформи.

#### Члан 17.

Комунални милиционар не сме носити униформу или делове униформе са ознакама за време коришћења годишњег одмора, боловања, удаљења са дужности, као учесник јавних окупљања и у другим случајевима кад је ван службе.

#### Члан 18.

Униформа се мора стално одржавати, носити и држати у чистом и уредном стању.

Поједини делови основне униформе морају се носити на следећи начин:

1. капа се носи на средини главе тако да покрива део потиљка и половину чела;
2. панталоне се носе тако да доња ивица каиша буде на кости кука, а предњи шав панталона достиже врх горњег дела ципеле;
3. сукња се носи тако да буде у висини колена, односно највише 25 мм изнад или испод прегиба ноге иза колена;
4. кошуље се носе закопчане и увучене у панталоне, односно сукњу;
5. јакне се носе закопчане, а у затвореним просторијама могу се носити и откопчане.

#### Члан 19.

По одобрењу начелника комуналне милиције делови униформе могу се дати на послугу за потребе снимања филма, позоришне представе и сличних активности.

## VII. ОЗНАКЕ НА УНИФОРМИ

#### Члан 20.

Ознаке на униформи су:

1. ознака са натписом „КОМУНАЛНА МИЛИЦИЈА“;

2. ознака са натписом „КОМУНАЛНА МИЛИЦИЈА ГРАДА ЛЕСКОВЦА“;
3. ознака са грбом града Лесковца;
4. ознака презимена, идентификационог броја и положаја;
5. ознака звања односно положаја.

## Члан 21.

Ознака са натписом „КОМУНАЛНА МИЛИЦИЈА“ је у облику правоугаоника димензија 9 X 40 мм и представља подлогу црне боје на којој је овај натпис у два реда.

Ознака из става 1. овог члана носи се пришивена или причвршћена чичком изнад горњег десног џепа на униформи.

## Члан 22.

Ознака са натписом „КОМУНАЛНА МИЛИЦИЈА ГРАДА ЛЕСКОВЦА“ је у облику квадрата димензија 100X100 мм са натписом у четири реда.

Ознака из става 1. овог члана носи се пришивена или причвршћена чичком на рукавима униформе.

## Члан 23.

Ознака са грбом града Лесковца димензија 90X70 мм носи се пришивена или причвршћена чичком изнад горњег левог џепа на униформи.

Грб града Лесковца на ознаци из става 1. овог члана аплицира се у складу са одлуком града Лесковца којом се уређује употреба грба и у складу са сврхом униформе да означава службени статус комуналног милиционара у обављању послова из надлежности града Лесковца.

## Члан 24.

Ознака презимена, идентификационог броја и положаја комуналног милиционара је плочица у облику правоугаоника димензија 100X30 мм сребрнобеле боје на којој је црним словима у првом реду исписан идентификациони број и положај (НАЧЕЛНИК КОМУНАЛНЕ МИЛИЦИЈЕ, ШЕФ ОРГАНИЗАЦИОНЕ ЈЕДИНИЦЕ, КОМУНАЛНИ МИЛИЦИОНАР и др.), а у другом реду исписано презиме комуналног милиционара.

Ознака из става 1. овог члана носи се изнад ознаке из члана 21. ове одлуке, симетрично и паралелно постављена у односу на њу на удаљености од око 20 мм.

## Члан 25.

Ознаке звања и положаја носе се на нарамницама и у виду су трака, уздуж по ширини нашивених, ширине 12 мм и 7 мм, међусобно

растављених 8 мм, тако да свака трака означава по једно звање од почетног звања до звања које има комуналну милиционар у униформи.

## Члан 26.

Ознака положаја израђује се на подлози у боји униформе, правоугаоног облика и носи се на нарамницама.

Према положајима, ознаке су:

1) за комуналног милиционара III (млађи референт) – на описаној подлози један ширит, ширине 7 mm, сребрне боје;

2) за комуналног милиционара III (референт) – на описаној подлози два ширита, ширине 7 mm, сребрне боје;

3) за комуналног милиционара III (виши референт) – на описаној подлози три ширита, ширине 7 mm, сребрне боје;

4) за комуналног милиционара II (млађи сарадник) – један ширит сребрне боје ширине 12 mm;

5) за комуналног милиционара II (сарадник) – један ширит сребрне боје ширине 12 mm и један ширит сребрне боје ширине 7mm;

6) за шефа одсека комуналне милиције (сарадник) – један ширит сребрне боје ширине 12 mm и два ширита сребрне боје ширине 7mm;;

7) за комуналног милиционара I (млађи саветник) – два ширита сребрне боје ширине 12 mm;

8) за комуналног милиционара I (саветник) – два ширита сребрне боје ширине 12 mm и један ширит сребрне боје ширине 7mm;

9) за комуналног милиционара I (самостални саветник) – два ширита сребрне боје ширине 12 mm и два ширита сребрне боје ширине 7mm;

10) за координатора послова - два ширита сребрне боје ширине 12 mm и три ширита сребрне боје ширине 7mm;

11) за начелника комуналне милиције – три ширита сребрне боје ширине 2 mm;

поред ознаке на нарамницама иста се носи и на одговарајућој подлози боје дела униформе на десној предњој страни одевног предмета у висини груди поред ознаке звања.

## VIII. ПОСЕБНЕ ОДРЕДБЕ

## Члан 27.

Поред униформе и ознака прописаних овом одлуком, комуналним милиционарима се, кад то захтевају услови рада и прописи о безбедности и здравља на раду, обезбеђују и други делови одеће (заштитна пододела и слично) који не

представљају њихову униформу у смислу ове одлуке.

#### Члан 28.

Комунални милиционари задужиће униформе и ознаке прописане овом одлуком, први пут по стицању законских услова и стицања права на самостално обављање послова и примену овлашћења комуналних милиционара.

На основу става 1. овог члана комуналним милиционарима, приликом задужења униформе и ознака, отвориће се и лични картони задужења.

### IX. ЗАВРШНЕ ОДРЕДБЕ

#### Члан 29.

Даном ступања на снагу ове одлуке престаје да важи Одлука о униформи и ознакама комуналних полицајаца („Службени гласник града Лесковца“, број 4/2010).

#### Члан 30.

Ова одлука ступа на снагу осмог дана од дана објављивања у „Службеном гласнику града Лесковца“.

Број: 060-3/24-I

У Лесковцу, 2. фебруара 2024. године

ПРИВРЕМЕНИ ОРГАН ГРАДА ЛЕСКОВЦА

ПРЕДСЕДНИК

др сци. мед. Горан Цветановић

#### 110.

На основу члана 32., 66. став 3. и чл. 86. ст. 4 Закона о локалној самоуправи ("Сл. гласник РС", бр. 129/2007, 83/2014 - др. закон, 101/2016 - др. закон, 47/2018 и 111/2021 - др. закон), чл. 39. Статута града Лесковца ("Сл. гласник града Лесковца", бр. 28/2018), чл. 4 ст.3 Закона о комуналним делатностима ("Сл. гласник РС", бр. 88/2011, 104/2016 и 95/2018) и Одлуке Владе РС о распуштању Скупштине града Лесковца и образовању Привременог органа града Лесковца ("Службени гласник РС", број 94/23), Привремени орган града Лесковца, на 12. седници, одржаној 2. фебруара 2024. године доноси:

#### ОДЛУКА

### О ИЗМЕНАМА ОДЛУКЕ О ОДРЕЂИВАЊУ КОМУНАЛНИХ ДЕЛАТНОСТИ И ДЕЛАТНОСТИ ОД ОПШТЕГ ИНТЕРЕСА НА ТЕРИТОРИЈИ ГРАДА ЛЕСКОВЦА

#### Члан 1.

У Одлуци о одређивању комуналних делатности и делатности од општег интереса на територији града Лесковца број 06-7/16-1, донета на 6. седници Скупштине града Лесковца одржаној дана 09.12.2016. године објављена у Службеном гласнику града Лесковца бр.50/2016 члан 5. се мења и гласи:

„Услови за обављање комуналних делатности из члана 2. ове Одлуке се утврђују Уредбом о начину и условима за отпочињање обављања комуналних делатности ("Сл. гласник РС". бр.13/2018, 66/2018 и 51/2019)“.

#### Члан 2.

У осталом делу Одлука остаје непромењена.

#### Члан 3.

Ова Одлука ступа на снагу осмог дана од дана објављивања у "Службеном гласнику града Лесковца".

Број: 060-3/24-I

У Лесковцу, 2. фебруара 2024. године

ПРИВРЕМЕНИ ОРГАН ГРАДА ЛЕСКОВЦА

ПРЕДСЕДНИК

др сци. мед. Горан Цветановић

#### 111.

На основу члана 17. Закона о комуналним делатностима („Службени гласник РС“, бр. 88/11, 104/16 и 95/18), члана 86. став 4. Закон о локалној самоуправи („Сл. гласник РС.“ бр. 129/07, 83/14-др.закон, 101/16-др. закон, 47/18 и 111/21-др. закон) и тачке 2. и 3. Одлуке о распуштању Скупштине града Лесковца и образовању Привременог органа града Лесковца („Сл. гласник Републике Србије“ бр. 94/2023), Привремени орган града Лесковца, на 12. седници, одржаној 2. фебруара 2024. године, донео је

#### ОДЛУКА

### О ИЗМЕНИ И ДОПУНИ ОДЛУКЕ О ОБАВЉАЊУ КОМУНАЛНЕ ДЕЛАТНОСТИ ЛИНИЈСКОГ ПРЕВОЗА ПУТНИКА

#### I

У Одлуци о обављању комуналне делатности линијског превоза путника („Сл. гласник града Лесковца“ бр. 6/2009 и 20/2011), иза поглавља IV – „АУТОБУСКА СТАНИЦА И АУТОБУСКО СТАЈАЛИШТЕ”, односно иза чла-

на 24. додаје се ново поглавље V и члан 24а тако да гласи:

**„V - ОБАВЕЗЕ ЈЕДИНИЦЕ ЛОКАЛНЕ  
САМОУПРАВЕ У СЛУЧАЈУ  
НЕПЛАНИРАНИХ ПРЕКИДА  
У ОБАВЉАЊУ КОМУНАЛНЕ  
ДЕЛАТНОСТИ ЛИНИЈСКОГ ПРЕВОЗА  
ПУТНИКА  
Члан 24а**

По пријему обавештења о непланираном прекиду у обављању комуналне делатности линијског превоза путника, односно по утврђивању поремећаја или прекида у обављању линијског превоза путника, надлежна организациона јединица Градске управе града Лесковца дужна је да:

- одреди ред првенства и начин пружања услуга на начин да се спречи опасност по живот и здравље људи и рад институција, привредних субјеката и других лица, односно настанак значајне односно ненадокнадиве штете;
- предузме мере за хитну заштиту објеката и друге имовине која је угрожена;
- предузме мере за отклањање насталих последица, као и друге потребне мере;
- утврди разлоге и евентуалну одговорност за поремећај, односно прекид у обављању комуналне делатности линијског превоза путника, као и одговорност за причињену штету.“

**II**

У осталим деловима Одлука о обављању комуналне делатности линијског превоза путника остаје непромењена.

**III**

Ова Одлука ступа на снагу осмог дана од дана објављивања у „Службеном гласнику града Лесковца“.

Број: 060-3/24-I

У Лесковцу, 2. фебруара 2024. године

ПРИВРЕМЕНИ ОРГАН ГРАДА ЛЕСКОВЦА

ПРЕДСЕДНИК  
др сци. мед. Горан Цветановић

**112.**

На основу чл. 68. и 100. Закона о заштити животне средине („Службени гласник РС”, бр. 135/2004, 36/2009, 36/2009-др. закон, 72/09-др. закон, 43/2011 – одлука УС, 14/2016, 76/2018, 95/2018 - др. закон и 95/2018 - др. закон), чл. 1., 2. став 1. и 3. став 1. Правилника о образцу програма коришћења средстава буџетског фонда и извештаја о коришћењу средстава буџетског фонда, начину и роковима њиховог достављања („Сл. гласник РС“, бр. 80/2019), чл. 5., 6., 7., 8. и 9. Одлуке о Фонду за заштиту животне средине града Лесковца („Службени гласник града Лесковца“, бр. 18/2009 и 7/2017), сагласности Министарства заштите животне средине на предлог Програма коришћења средстава Буџетског фонда за заштиту животне средине града Лесковца за 2024. годину бр. 504619 2023 14850 006 005 401 119 од 16. јануара 2024. године, и тачке 5. Одлуке о распуштању Скупштине града Лесковца и образовању Привременог органа града Лесковца (“Службени гласник РС”, бр. 94/2023), Привремени орган града Лесковца, на 12. седници одржаној 2. фебруара 2024. године усвојио је

**ПРОГРАМ КОРИШЋЕЊА  
СРЕДСТАВА БУЏЕТСКОГ ФОНДА ЗА  
ЗАШТИТУ ЖИВОТНЕ СРЕДИНЕ ГРАДА  
ЛЕСКОВЦА ЗА 2024. ГОДИНУ**

1. Утврђује се програм коришћења средстава Буџетског фонда за заштиту животне средине града Лесковца за 2024. годину (у даљем тексту: Програм), и то:

Редни број активности	Програмска активност	Сагласност министарства заштите животне средине на предлог програма (датум издавања и броја сагласности)	Детаљан опис активности	Циљ активности	Надлежни за спровођење програмске активности	Финансијска средства потребна за реализацију предвиђене активности	Извор средстава финансирања	Износ одобрених средстава за ову активност у претходној години
<b>Контрола и заштита ваздуха и сузбијање инхалационих алергена</b>								
1.	0401-0001 Управљање заштитом животне средине - Мониторинг животне средине	504619 2023 14850 006 005 401 119 од 16. јануара 2024. године	Програм контроле квалитета ваздуха на територији града Лесковца за 2024. годину - локална мрежа мерних места за праћење квалитета ваздуха у Лесковцу, а чине је мерна места: 1) ЈКП „Водовод“ (Управа), 2) Медицинска школа, и 3) Вртић „Колибри“; На овим фиксним мерним местима вршиће се континуална и наменска мерења. Индикативна мерења обављају се на фиксном мерном месту Медицинска школа. Од континуалних и наменских мерења нивоа загађујућих материја на фиксним мерним местима вршиће се мерење	Разлози успостављања ових мерења јесу управљање квалитетом ваздуха на територији града Лесковца уз стално праћење концентрације загађујућих материја карактеристичних за изворе загађивања, као и упоређивање измерене концентрације са вредностима које служе за оцену квалитета ваздуха. Циљ оцене квалитета ваздуха је добијање информација потребних за процену	Град Лесковац, Градска управа града Лесковца - Одељење за заштиту животне средине- Буџетски фонд за заштиту животне средине; Одељење за јавне набавке; Одељење за финансије;	1.840.000,00	01 - Приходи из буџета Посебна накнада за заштиту и унапређење животне средине и остали приходи по члану 25. Закона о буџетском систему;	1.500.000,00

	0401-0001 Управљање заштитом животне средине – Мере заштите животне средине	504619 2023 14850 006 005 401 119 од 16. јануара 2024. године	Спровођење мера заштите животне средине на територији града Лесковца, пре свега кроз едукацију и озелењавање. Едукација еколошког карактера нашег грађанства је важан корак за будућност и један од главних циљева којем требамо бити посвећени, а који само заједничким напорима можемо да остваримо. Наш циљ је да подижемо свест људи о значају заштите животне средине, а главни циљ је да се заштити	Спровођење мера заштите животне средине у свајањем КАП-а, на основу којег се примењују мере заштите ваздуха и људи које се требају финансирати као што су следеће: - Сматрамо да је мера едукације грађанства јако важна, да се на њу мора бацити акценат јер морамо да одгајимо генерације које ће имати адекватно еколошко понашање и помоћи да се заштити	изложености становништва загађењем ваздуха и његовог утицаја на здравље, као и предузимања мера у циљу сузбијања истих;				500.000,00	01 - Приходи из буџета Посебна накнада за заштиту и унапређење животне средине и остали приходи по члану 25. Закона о буџетском систему;	540.000,00	Град Лесковац, Градска управа града Лесковца - Одељење за заштиту животне средине - Буџетски Фонд за заштиту животне средине; Одељење за јавне набав-
--	-----------------------------------------------------------------------------	---------------------------------------------------------------------	-----------------------------------------------------------------------------------------------------------------------------------------------------------------------------------------------------------------------------------------------------------------------------------------------------------------------------------------------------------------------------------------------------------	-----------------------------------------------------------------------------------------------------------------------------------------------------------------------------------------------------------------------------------------------------------------------------------------------------------------------------------------------------------------	-------------------------------------------------------------------------------------------------------------------------	--	--	--	------------	---------------------------------------------------------------------------------------------------------------------------------------------	------------	----------------------------------------------------------------------------------------------------------------------------------------------------------------



				града засадимо велики број садница како бисмо живот у центру учинили бољим и пријатнијим. У остварењу тог циља, подршка и иницијатива ресорног Одељења за заштиту животне Градске управе средине јако је важна и надамо се да ћемо кроз овакве конкретне активности испунити циљ;				
<b>Управљање отпадом</b>								
3.	0401-0001 Управљање заштитом животне средине – Спровођење законских обавеза у оквиру надлежности у вези управљања отпадом;	504619 2023 14850 006 005 401 119 од 16. јануара 2024. године	Реализовање активности из усвојеног Локалног плана управљања отпадом на територији града Лесковца за период 2021.-2030. године, и то: чишћење нелегалних одлагалишта отпада (укључујући учешће на конкурсима с циљем обезбеђивања додатних извора финансирања); реализација препорука из Анализе области циркуларне економије са предлогом акционог плана из децембра 2023. године - континуирана едукацију различитих циљних група, промоције нових економ-	Циљ ових активности је успостављање целовитог система управљања отпадом, смањивање штетних утицаја отпада на околину, развој информационог система управљања отпадом у склопу информационог система Републике Србије, те успостављање самоодрживог финансирања система управљања отпадом на територији	Град Лесковац, Градска управа града Лесковца - Одељење за заштиту животне средине Буџетски фонд за заштиту животне средине; Одељење за јавне набав-	1.300.000,00	3.530.000,00	01-Приходи из буџета Посебна накнада за заштиту и унапређење животне средине и остали приходи по члану 25. Закона о буџетском систему;

			ских модела и смањења стопе незапослености кроз локални одрживи развој и др.	Лесковца.	Одељење за финансије;			
<b>Контрола и управљање отпадним водама</b>								
	Активност							
	Активност							
	Активност							
<b>Контрола и заштита површинских и подземних вода</b>								
4.	0401-0001 Управљање заштитом животне средине - Мониторинг животне средине;	504619 2023 14850 006 005 401 119 од 16. јануара 2024. године	Програмом праћења квалитета површинских вода водотокова на територији града Лесковца за 2024. годину дефинисана су места и параметри контроле површинских вода река на територији града Лесковац и то: Слив реке Ветернице, Козарачка река, Јабланица, Јужна Морава, Вучјанка и Вучјанка (купалиште), у циљу процене количине загађујућих материја у низводне регије. Овај Програм спроводи се ради оцене стања квалитета површинских вода водотокова - река на територији града Лесковца, а у циљу заштите здравља становништва, као и	Циљ спровођења активности из овог Програма је заштита површинских вода водотокова и подрезума, скуп мера и активности којима се квалитет површинских вода водотокова штити и унапређује ради: 1) очувања живота и здравља људи; 2) смањења загађења и спречавања даљег погоршања стања вода водотокова; 3) обезбеђења нешкодљивог и несметаног ко-	Град Лесковац, Градска управа града Лесковца — Одељење за заштиту животне средине- Буџетски фонд за заштиту животне средине; Одељење за јавне набавке;	1.300.000,00	01 Приходи из буџета  Посебна накнада за заштиту и унапређење животне средине и остали приходи по члану 25. Закона о буџетском систему;	1.200.000,00

				Одељење за финансије;				
			ришћења вода водо-токова за различите намене; 4) заштите водних и приобалних екосистема и постизања стандарда квалитета животне средине у складу са прописом којим се уређује заштита животне средине и циљеви животне средине;					
			сагледавања ефеката предузетих мера за смањење степена загађености вода и утицаја загађивача на њихов квалитет, на основу чега се процењује утицај и ризик коришћења вода на здравље корисника, а уједно представља и један од индикатора стања животне средине;					
<b>Контрола и заштита природе, биодиверзитет, јавне зелене површине</b>								
0401-0001 Управљање заштитом животне средине - Заштита природних добара, биодиверзитета (анализа), озелењавање и др.;	504619 2023 14850 006 005 401 119 од 16. јануара 2024. године		У оквиру ове целине предвидели смо да вршимо заштиту природних добара, биодиверзитета и озелењавање у 2024. години на територији града Лесковца и она ће обухватити следеће активности: 1. Утврђивање здравственог стања заштићених споменика природе, стања заштићених простора, резервата природе и иницирање – покретања поступка за заш-	Циљ управљања заштићеним природним добрима је да кроз развијен систем мера и активности а којима се уређују сва питања од значаја за успешно планирање и спровођење мера заштите и унапређивања посебних природних вредности	Град Лесковца, Градска управа града Лесковца — Одељење за заштиту животне средине- Буџетски фонд за заштиту	4.000.000,00	01 - Приходи из буџета 07 – Трансфери са других нивоа власти  Посебна накнада за заштиту и унапређење животне средине и	1.000.000,00
5.								





					4) Предлог мера заштите од загађивања уз информисање јавности;				
				Уредбом о програму системског праћења стања и квалитета земљишта и Методологијом за систематско праћење квалитета и стања и критеријума за одређивање броја и распореда мерних места који су саставни део помешне Уредбе. Листа параметара која обухвата физичке, хемијске и микробиолошке параметре за утврђивање квалитета и стања земљишта, као и листа референтних метода и стандарда који се користе за узорковање земљишта, анализу узорака и обраду података дати су у Прилогу 2 – Листа параметара, метода и стандарда за мониторинг земљишта наведене Уредбе.					
	Активност								
7.	0401-0001 Управљање заштитом животне средине - Мониторинг животне средине;	504619 2023 14850 006 005 401 119 од 16. јануара 2024. године	Програмом мерења нивоа комуналне буке у животној средини на територији града Лесковца за 2024. годину врши се мониторинг буке систематским праћењем, испитивањем, прорачуном и оцењивањем индикатора буке у складу са законским и подзаконским актима који	Мониторинг буке врши се ради утврђивања акустичког оптерећења животне средине, идентификовања најугроженијих делова града, зонирања територије	Град Лесковац, Градска управа града Лесковца — Одељење за заштиту животне	1.250.000,00	01-Приходи из буџета Посебна накнада за заштиту и унапређење животне средине и	1.250.000,00	
<b>Контрола и заштита од буке</b>									

			<p>дефинишу ову област. Наведеним Програмом предвиђена су мерна места која се одређују према постојећем стању изграђености и коришћења површина на територији града Лесковца и окупљају:</p> <ul style="list-style-type: none"> <li>- Подручја за одмор и рекреацију, зелене површине, <ul style="list-style-type: none"> <li>- Болничке зоне,</li> <li>- Школске зоне,</li> </ul> </li> <li>- Пословно стамбена подручја,</li> <li>- Градски центар,</li> <li>- Чисто стамбена подручја и <ul style="list-style-type: none"> <li>- зоне дуж транзитних и централних градских саобраћајница.</li> </ul> </li> </ul> <p>У оквиру наведених зона, мерења ће се обављати два пута годишње на 9 мерних места. На свако мерно место вршиће се континуално мерење од три дана (72 сата) са референтним временом од 15 минута и на једном мерном месту поред већ наведене врсте мерења, вршиће се и бројање саобраћаја са 2 аутоматска бројача.</p> <p>Мерни интервали су изабрани тако да ће се њима обухватити цео циклус промена нивоа мерење буке у току дневног, вечерњег и ноћног периода у складу</p>	<p>града Лесковца, оцене штетног дејства на здравље људи, планирања и предузимања мера за заштиту животне средине од негативног дејства буке;</p>	<p>средине- Буџетски фонд за заштиту животне средине; Одељење за јавне набавке;  Одељење за финансије;</p>	<p>остали приходи по члану 25. Закона о буџетском систему;</p>	
--	--	--	-------------------------------------------------------------------------------------------------------------------------------------------------------------------------------------------------------------------------------------------------------------------------------------------------------------------------------------------------------------------------------------------------------------------------------------------------------------------------------------------------------------------------------------------------------------------------------------------------------------------------------------------------------------------------------------------------------------------------------------------------------------------------------------------------------------------------------------------------------------------------------------------------------------------------------------------------------------------------------------------------------------------------------------------------------------------------------------------------------	---------------------------------------------------------------------------------------------------------------------------------------------------	----------------------------------------------------------------------------------------------------------------------------	----------------------------------------------------------------	--

			<p>са Уредбом.</p> <p>Период од 24 сата дели се на три референтна интервала:</p> <p><b>1. дан - од 6<sup>00</sup> до 18<sup>00</sup> часова;</b></p> <p><b>2. вече - од 18<sup>00</sup> до 22<sup>00</sup> часова;</b></p> <p><b>3. ноћ - од 22<sup>00</sup> до 6<sup>00</sup> часова;</b></p> <p>Мерна места на коме ће се вршити континуирана мерења одређиће Градска управа, Одељење за заштиту животне средине, односно Буџетски фонд за заштиту животне средине града Лесковца у сарадњи са овлашћеном организацијом – извођачем мерења који је испунио све услове приликом спровођења поступка јавне набавке. Мерења на дефинисаним мерним местима вршиће се у периоду од 12 месеци. У уговорном периоду наручиоц посла може по потреби захтевати додатна мерења на одређеној локацији, највише четири пута за време важења уговора. Пре почетка вршења мерења ни воа комуналне буџе у животној средини на територији града Лесковца за 2024. годину, Извршилац посла је дужан да по позиву наручиоца одржи састанак на којем ће се</p>					
--	--	--	-----------------------------------------------------------------------------------------------------------------------------------------------------------------------------------------------------------------------------------------------------------------------------------------------------------------------------------------------------------------------------------------------------------------------------------------------------------------------------------------------------------------------------------------------------------------------------------------------------------------------------------------------------------------------------------------------------------------------------------------------------------------------------------------------------------------------------------------------------------------------------------------------------------------------------------------------------------------------------------------------------------------------------------------------	--	--	--	--	--



			односно живот у складу са природним окружењем. Овим се постиже испитивање нивоа еколошког знања и проширивање знања деце о значају очувања животне средине, њихово укључивање у већи број акција - јавних манифестација еколошког предзнака, подизање нивоа свести и оспособљавање васпитача из области заштите животне средине. Дакле вршиће се едукација породице и локалне заједнице у формирању еколошке свести и промовисање еколошких вредности;	заштиту животне средине- Буџетски фонд за заштиту животне средине; Одељење за јавне набавке; Одељење за финансије;	унапређење животне средине и остали приходи по члану 25. Закона о буџетском систему;	
	књига, школског прибора и др.) у сарадњи са предшколским установама, основним и средњим школама, укључујући и пренете обавезе;		Ова активност има за циљ заштиту и унапређење животне средине кроз спречавање или смањење загађивања животне средине, одрживо управљање природним ресурсима, јачање свести о значају заштите животне средине и сл.. Реализацијом одобрених пројеката би се обез-	Град Лесковец, Градска управа града Лесковца — Одељење за заштиту животне средине- Буџетски фонд за заштиту животне	01-Приходи из буџета Посебна накнада за заштиту и унапређење животне средине и остали приходи по члану 25. Закона о буџетском	3.000.000,00
		504619 2023 14850 006 005 401 119 од 16. јануара 2024. године	Финансирање и суфинансирање пројеката правних лица (од којих могу бити буџетски корисници и НВО) из области заштите и унапређења животне средине у 2024. години и обухватиће следећи поступак:  - доношење Одлуке о спровођењу јавног конкурса за финансирање и суфинансирање пројеката из Буџетског фонда за заштиту животне средине града Лесковца за			
9.	0401-0001 Управљање заштитом животне средине – Финансирање и суфинансирање пројеката;					



Остало								
10.	0401-0001 Управљање заштитом животне средине – Дезинсекција;	504619 2023 14850 006 005 401 119 од 16. јануара 2024. године	Град Лесковац као јединица локалне самоуправе, дужан је да предузима опште и посебне мере за заштиту стањивности од заразних болести у складу са одредбама Закона о заштити становништва од заразних болести. У оквиру превентивних мера заштите здравља становништва од заразних болести на територији града Лесковца предвиђена је реализација Програма спровођења системске дезинсекције за 2024. годину. Такође, наведени Програм обухватиће и вршење стручног надзора, стручне контроле и одговарајуће стручне прогнозе од стране овлашћене институције;	Град Лесковац, Градска управа града Лесковца – Одељење за заштиту животне средине; Буџетски фонд за заштиту животне средине; Одељење за јавне набавке; Одељење за финансије;	Циљ ових активности из Програма је уклањање непријатних паразита из нашег окружења због заштите здравља људи, домаћих животиња и имовине на територији града Лесковца јер су многи инсекти и крпељи преносници заразних болести, а уз то и велике штеточине, јер носе материјалну штету у пољопривреди, складиштима хране, на имовини и сл.. Дезинсекција се спроводи као мера профилаксе у објектима пословних и помоћних просторијама, предшколским објектима, јавним површинама и др.;	Град Лесковац, Градска управа града Лесковца – Одељење за заштиту животне средине; Буџетски фонд за заштиту животне средине; Одељење за јавне набавке; Одељење за финансије;	01 Приходи из буџета Посебна накнада за заштиту и унапређење животне средине и остали приходи по члану 25. Закона о буџетском систему;	3.500.000,00
11.	0401-0001 Управљање заштитом животне		На основу Правилника о методологији за израду националног и локалног регистра извора загађивања, као и	Град Лесковац, Градска	Успостављање информационог система локалног регистра извора зага-	Град Лесковац, Градска	01 Приходи из буџета Посебна	220.000,00 220.000,00

средине – Локални регистар загађивача	504619 2023 14850 006 005 401 119 од 16. јануара 2024. године	методологији за врсте, начине и рокове прикупљања података, надлежни орган јединице локалне самоуправе води Локални регистар извора загађивача, и то: Прикупљање, унос и обрада података о емгтованим загађујућим материјама у ваздуху, воду, земљиште и отпад за електронско вођење локалног регистара извора загађивача	услуга, у склопу националног регистра.	управа града Лесковца – Одељење за заштиту животне средине-Буџетски фонд за заштиту животне средине; Одељење за јавне набавке; Одељење за финансије;	накада за заштиту и унапређење животне средине и остали приходи по члану 25. Закона о буџетском систему;	15.900.000,0 0
						20.500.000,00
						УКУПНО:

Буџетски фонд за заштиту животне средине града Лесковца основан је ради обезбеђивања финансијских средстава за подстицање заштите и унапређивања животне средине.

Сврха оснивања Буџетског фонда града Лесковца је финансирање програма, пројеката, акционих и санационих планова из стратешких докумената и других активности у складу са својим интересима и специфичностима града Лесковца, а у области очувања, одрживог коришћења и заштите и унапређења животне средине на територији града Лесковца.

Одлуком о формирању Буџетског фонда дефинисан је начин обезбеђивања и коришћења средстава.

Средства Буџетског фонда за заштиту животне средине града Лесковца за 2024. годину планирана су Одлуком о буџету града Лесковца за 2024. годину, у оквиру раздела 5. – Градска управа и то:

- Програм 0401 Програм 6: Заштита животне средине,

- Програмске активности 0401-0001, Управљање заштитом животне средине,

- Функционалне класификације 560, позиција 97., 98. и 99., економске класификације 423000 – Услуге по уговору, 424000 – Специјализоване услуге и 481000 Дотације невладиним организацијама.

Све укупно за изворе финансирања за функцију 560 – 01 приходи из буџета у износу од 20.500.000,00 динара.

У складу са Одлуком о буџету града Лесковца за 2024. годину, позиција из програма под Контрола и заштита природе, биодиверзитет, јавне зелене површине тачка 5. је економске класификације 424000 – специјализоване услуге за коју је опредељено 4.000.000,00 динара са планираним мешовитим приходом, извором 01 прихода у износу од 1.500.000,00 дин. и извором 07 прихода у износу од 2.500.000,00 – трансфери других нивоа власти. Позиција из програма Информисање, едукација, промоција и популаризација заштите животне средине тачка 8. је економске класификације 423000 – Услуге по уговору и за коју је опредељено 250.000,00 динара, затим следи тачка 9. истог назива позиције из програма која је мешовите структуре тј. она је следећих економских класификација и то: 481000 – Дотације невладиним организацијама за коју је опредељено 1.500.000,00 динара и 424000 – специјализоване услуге за коју је опредељено 2.400.000,00 динара, што у укупном износу за позицију Информисање, едукација, промоција и популаризација заштите животне средине тачка 9. програма износи 3.900.000,00 динара. Све остале позиције из програма су под економском класи-

фикацијом 424000 – специјализоване услуге и за њих је опредељено 18.750.000,00 динара (са извором 01 прихода од 16.250.000,00 дин. и 07 са извором прихода 2.500.000,00 дин.), а у овај укупни кумулативни износ је урачунато и већ испред наведених 2.400.000,00 динара из дела текста под облашћу Информисање, едукација, промоција и популаризација заштите животне средине тачка 9., која је мешовите структуре).

2. Преузимање обавеза и плаћања на терет Буџетског фонда врше се до нивоа средстава одобрених Буџетском фонду у складу са Одлуком о буџету града Лесковца за 2024. годину.

Уколико се приходи и примања Буџетског фонда у току буџетске године не остварују у планираном износу расходи ће се извршавати по следећим приоритетима које утврди градоначелник града Лесковца, и то: обавезе утврђене законом и раније преузете уговорне обавезе.

3. Својом активношћу Градска управа - Одељење за заштиту животне средине града Лесковца радиће на обезбеђивању додатних средстава за суфинансирање - финансирање пројеката од спонзорства, донација, поклона, помоћи или прилога као и остваривањем прихода аплицирањем на конкурсима (домаћим и иностраним) на основу међународне, регионалне и локалне сарадње и сарадње са републичким органима на програмима, пројектима и другим активностима у области заштите животне средине, а реализоваће се преко евиденционог рачуна Буџетског фонда.

4. Средства из тачке 1. овог Програма могу да се увећају за износ утврђен Одлуком о изменама и допунама Одлуке о буџету града Лесковца за 2024. годину као и за износ трансфера са других нивоа власти и донација, уз могућу промену буџетске класификације, и иста се могу користити за намене из тачке 1. овог Програма без претходне сагласности Министарства заштите животне средине на измене овог програма.

5. Програм има важење уколико је прибављена сагласност надлежног Министарства на предлог Програма.

Привремени орган града Лесковца усваја овај Програм, и исти ће се примењивати од 1. јануара 2024. године.

6. Овај програм објавити у „Службеном гласнику града Лесковца“.

Број: 060-3/24-I  
У Лесковцу, 2. фебруара 2024. године

**ПРИВРЕМЕНИ ОРГАН ГРАДА ЛЕСКОВЦА**

**ПРЕДСЕДНИК**  
др сци. мед. ГОРАН ЦВЕТАНОВИЋ

**113.**

На основу члана 86. став 4. Закона о локалној самоуправи ("Службени гласник РС", бр. 129/07, 83/14-др.закон, 101/16 – др.закон, 47/18 и 111/21- др. закон), члана 53. став 4. и 55. став 5. Закона о водама ("Службени гласник РС" бр. 30/10, 93/12, 101/16, 95/18 и 95/18-др.закон) и тач. 2. и 3. Одлуке о распуштању Скупштине града Лесковца и образовању Привременог органа града Лесковца ("Службени гласник Републике Србије", број 94/23), Привремени орган града Лесковца, на 12. седници, одржаној 2. фебруара 2024. године, донео је

**О Д Л У К У**

**I**

Усваја се Оперативни план одбране од поплава за воде II реда на територији града Лесковца за 2024. годину.

**II**

Саставни део ове Одлуке је Оперативни план одбране од поплава за воде II реда на територији града Лесковца за 2024. годину, са Мишљењем Јавног водопривредног предузећа "Србијаводе" Београд, Водопривредни центар "Морава" Ниш, број 1165/1 од 30.01.2024. године.

**III**

Одлука и План доставити Министарству унутрашњих послова - Сектору за ванредне ситуације, Јавном водопривредном предузећу "Србијаводе" Београд, Водопривредном центру "Морава" Ниш, градоначелнику, Градском већу, Одељењу за привреду и пољопривреду града Лесковца и А/А.

**IV**

Одлука и Оперативни план објавити у „Службеном гласнику града Лесковца“.

Број: 060-3/24-I  
У Лесковцу, 2. фебруара 2024. године

**ПРИВРЕМЕНИ ОРГАН ГРАДА ЛЕСКОВЦА**

**ПРЕДСЕДНИК**  
др сци.мед. Горан Цветановић

**ГРАДСКА УПРАВА ГРАДА ЛЕСКОВЦА**  
**ОДЕЉЕЊЕ ЗА ПРИВРЕДУ И ПОЉОПРИВРЕДУ**

**ОПЕРАТИВНИ ПЛАН**

**ОДБРАНЕ ОД ПОПЛАВА ЗА ВОДЕ II РЕДА**  
**НА ТЕРИТОРИЈИ ГРАДА ЛЕСКОВЦА**  
**ЗА 2024. ГОДИНУ**

ЛЕСКОВАЦ, **ФЕБРУАР** 2024. године

*Оперативни план за одбрану од поплава за воде II реда на територији Града Лесковца  
за 2024. годину*

---

## **С А Д Р Ж А Ј**

### **I. УВОД**

#### **1. ГЕНЕРАЛНЕ КАРАКТЕРИСТИКЕ ПОДРУЧЈА**

- 1.1. Топографско-географске карактеристике
- 1.2. Хидрогеографске карактеристике
- 1.3. Климатске карактеристике

#### **2. ПРОЦЕНА УГРОЖЕНОСТИ ТЕРИТОРИЈЕ ГРАДА ЛЕСКОВЦА ОД ПОПЛАВА**

- 2.1 Процена сливних подручја и процена могуће угрожености, угроженост од изливања спољних вода
- 2.2. Угроженост од појава подземних вода
- 2.3 Угроженост од количина испуштања вода из хидроакумулација
- 2.3 Угроженост од количина испуштања вода из хидроакумулација

#### **3. КРИТЕРИЈУМИ ЗА ПРОГЛАШАВАЊЕ ОДБРАНА ОД ПОПЛАВА**

#### **4. МЕРЕ ЗАШТИТЕ ОД ПОПЛАВА**

- 4.1. Превентивне мере
- 4.2. Оперативне (интервентне) мере за одбрану од поплава изазваних изливањем вода II реда
- 4.3. Мере за ублажавање и отклањање последица изазваних поплавама
- 4.4 Проглашење и укидање одбране од поплава

#### **5. АНГАЖОВАЊЕ РАДНЕ СНАГЕ, ОПРЕМЕ И МЕХАНИЗАЦИЈЕ**

- 5.1. Субјекти одбране од поплава и други правни субјекти
- 5.2. Списак фирми укључених за потребе одбране од поплава, које поседују потребну механизацију и опрему
- 5.3. Начин деловања у случају поплава на одређеној деоници  
(дужности и обавезе)

#### **6. РУКОВОЂЕЊЕ ОДБРАНОМ ОД ПОПЛАВЕ**

##### **6.1. СПИСАК ЧЛАНОВА ШТАБА ЗА ВАНРЕДНЕ СИТУАЦИЈЕ НА ТЕРИТОРИЈИ ГРАДА ЛЕСКОВЦА**

##### **6.2. ПОСТОЈЕЋИ СИСТЕМ ВЕЗА ЗА КОМУНИКАЦИЈУ ИЗМЕЂУ СУБЈЕКТА ОДБРАНЕ ОД ПОПЛАВА РЕПУБЛИЧКЕ ИНСТИТУЦИЈЕ ЗА ПРОГНОЗУ, НАЈАВУ И ОБАВЕШТАВАЊЕ**

##### **6.3. ОПЕРАТИВНИ ПЛАН ОДБРАНЕ ОД ПОПЛАВА ОД СПОЉНИХ ВОДА I РЕДА**

##### **6.4. СПИСАК ПОВЕРЕНИКА ЗА ОДБРАНУ ОД ПОПЛАВА ЗА ГРАД ЛЕСКОВАЦ**

#### **7. ОБАВЕШТАВАЊЕ И УЗБУЊИВАЊЕ ЈАВНОСТИ**

#### **8. ФИНАНСИРАЊЕ ОДБРАНЕ ОД ПОПЛАВА, ПРЕДМЕР И ПРЕДРАЧУН ПРЕВЕНТИВНИХ РАДОВА ЗА СПРОВОЂЕЊЕ ОДБРАНЕ ОД ПОПЛАВА НА ТЕРИТОРИЈИ ГРАДА ЛЕСКОВЦА ЗА 2024. ГОД.**

#### **9. МАТЕРИЈАЛНО ОБЕЗБЕЂЕЊЕ**

#### **10. ЗАВРШНЕ ОДРЕДБЕ**

*Оперативни план за одбрану од поплава за воде II реда на територији Града Лесковца  
за 2024. годину*

---

## I. УВОД

Одбрана од поплава за воде II реда на територији Града Лесковца, спроводи се на основу „Закон о водама“ (Сл.гл.РС бр.30/2010, 93/12,101/16, 95/18 и 98/18-др.закон) и „Општег плана одбрана од поплава (Сл.гл.РС бр.18/19), а према **Оперативном плану одбране од поплава за 2024. годину Републике Србије**, објављеном у "Службеном гласнику РС" бр. 117/2023.

Оперативни План одбране од поплава за воде II реда доноси се за сваку календарску годину. Садржи *генералне карактеристике подручја, процену угрожености, критеријуме за проглашавање одбрана од поплава, мере заштите од поплава, ангажовање радне снаге, опреме и механизације, руковођење одбраном од поплава, обавештавање и узбуђивање јавности и финансирање одбране од поплава у 2024.години на територији града Лесковца.*

## 2. ГЕНЕРАЛНЕ КАРАКТЕРИСТИКЕ ПОДРУЧЈА

### 1.1 Топографско-географске карактеристике

Лесковац лежи на надморској висини од 228 метара, смештен са још 143 насеља у плодној котлини, која је била огранак некадашњег Панонског мора. Око котлине су планине Радан (1409 m) и Пасјача на западу, Кукавица и Чемерник (1638 m) на југу и Бабичка гора (1098 m), Селичевица (903m) и Сува планина на истоку. На северу се граничи са нишком котлином а на југу преко Грделичке клисуре са врањско-бујановачком котлином.

Ово подручје карактерише јасно изражен брежуљкасто-брдовит и планински рељеф и велика речна долина Јужне Мораве. Највећи део терена је брдовит, пун речица, јаруга, повремених бујичних токова, потока и долина, углавном благо заталасан.

### 1.2 Хидрографске карактеристике

Хидрографска мрежа на подручју Лесковца је веома развијена. Осим великих река Јужне Мораве, Јабланице и Ветернице сви остали водотоци на подручју Лесковца спадају у категорију бујичних водотока, а по категоризацији припадају водама II реда (по анализама стручне службе око 540 км вододтокова II реда)

Најзначајнији водоток је река Јужна Морава. Притоке реке Ј. Мораве су: река Јабланица, реке Ветерница, Јелашничка река, Мастина река, Стара река, Црковничка река, Дубрава, Дрћевачка река, Купиновичка река, Орашачка река, Рајнопољска река, Река, Ораовица поток, Грчки Дол поток, Копашничка река, Војиничка река, Јанчина река, Бистрица река, Маличка река, Палојска река, Личиндолска река, Бабички поток, Крнејска долина, Предејанска река, Лебедска река, Шараница, Церница, Шарково Брдо, Бакарна Долина, Царичина, Говедарска Долина, Шараница канал (Липовица) и Туловска река.

Притоке реке Ветернице су: река Сушица, Накривањска река, Вучјанска река, Брзанска река, Букоглавска река и канал Бара. Поток Бучан-доњи ток се улива у канал Бара, док се горњи ток овог потока улива у Туловску реку. Притока Букоглавске реке је Винка.

Притока Липовичке реке је Церимска река. Притоке Шараница канал(Липовица) је Одровје, Шилегарски поток и Шавариште. Манастириште поток је притока Шаранице која прелази у Шараница канал(Печењевце) и притока је реке Јабланице.

*Оперативни план за одбрану од поплава за воде II реда на територији Града Лесковца  
за 2024. годину*

Значајнији водотоци који угрожавају подручје града Лесковца су : река Ветерница, река Јабланица, Туловска река, река Вучјанка, Пуста река и Рупска река.

Бујични водотоци на територији Лесковца су приказани у табели 1.

**Табела 1**

Број слива	Име тока (профил)	Притока река	Површи на слива	обим слива	Дужина тока	Максимални протицај	Q1% (m <sup>3</sup> /s)
1	Мастина река	Ј. Мораве	8.26	11.62	5.36	38.54	
2	Стара река	Ј. Мораве	15.61	16.08	7.03	67.02	
3	Црковничка река	Ј. Мораве	15.68	20.65	10.5	65.89	
4	Дубрава	Ј. Мораве	2.63	7.05	3.35	12.24	
5	Дрћевачка река	Ј. Мораве	14.91	20.17	9.7	57.36	
6	Купиновачка	Ј. Мораве	30.94	30.86	13.86	98.16	
7	Орашачка река	Ј. Мораве	44.21	41.8	18.74	136.42	
8	Рајнопољска река	Ј. Мораве	12.81	16.93	8.08	51.13	
9	Река	Ј. Мораве	36.52	40.61	20.73	73.45	
10	Ораповица поток	Ј. Мораве	2.34	6.88	3.18	14.25	
11	Грчки дол поток	Ј. Мораве	12.11	15.82	7.72	40.57	
12	Копашничка река	Ј. Мораве	43.94	42.3	19.37	170.83	
13	Војиничка река	Ј. Мораве	7.25	10.9	5.56	46.49	
14	Јанчина река	Ј. Мораве	7.44	13.72	6.22	51.84	
15	Бистрица река	Ј. Мораве	27.87	25.92	10.87	107.64	
16	Маличка река	Ј. Мораве	3.75	9.27	3.97	25.27	
17	Палојска река	Ј. Мораве	6.75	11.76	4.86	46.12	
18	Личиндолска река	Ј. Мораве	9.49	15.2	7.07	59.58	
19	Бабићки поток	Ј. Мораве	1.09	4.65	2.13	9.05	
20	Крнејска долина	Ј. Мораве	2.67	7.03	3	19.76	
21	Предејанска река	Ј. Мораве	19.87	21.47	9.83	74.89	
22	Лебедска река	Ј. Мораве	12.33	18.15	8.87	56.24	
23	Шараница	Ј. Мораве	26.43	27.23	15.06	59.85	
24	Цернички поток	Јабланица	32.33	30.47	13.46	65.75	
25	Шарково брдо	Ј. Мораве	4.46	9.94	4.79	16.32	
26	Сушица	Ветернице	37.3	41.37	22.81	76.23	
27	Накривањска река	Ветернице	7.31	12	4.58	108.81	
28	Церимска	Липовичке реке	<b>237.94</b>	<b>77</b>	<b>36.14</b>	49.79	
29	Ак. БАРЈЕ	Ветернице	565.42	138.2	74	<b>399.02</b>	
30	ВЕТЕРНИЦА	Ј. Мораве	45.55	45.66	23.29	418.11	
31	БУЧАН	Ветернице	55.6	40.49	20.63	40.28	
32	ВУЧЈАНСКА	Ветернице	3.58	8.77	3.84	4.84	
33	БАКАРНА ДОЛИНА	Ј. Мораве	4.27	9.36	3.73	33.43	
34	ЦАРИЧИНА	Ј. Мораве	2.2	7.66	3.27	41.93	
35	ГОВЕДАРСКА ДОЛИНА	Ј. Мораве	8.36	13.72	6.3	23.03	
36	БРЗАНСКА РЕКА	Ветернице	15.92	23.94	10.48	43.89	
37	ВИНКА	Букоглавске р. Слив Ветернице	10.39	17.89	8.1	69.78	
38	БУКОГЛАВСКА Р.	Ветернице	25.31	22.6	10.2	64.12	
39	ШАРАНИЦА КАНАЛ до друге	Ј. Мораве	11.49	14.58	6.57	65.03	

*Оперативни план за одбрану од поплава за воде II реда на територији Града Лесковца  
за 2024. годину*

40	ОДРОВЈЕ	Шараница канал	7.13	10.61	3.72	46.83
41	ШИЉЕГАРСКА И ШАВАРИШТЕ ЗАЈЕДНО	Шараница канал	8.26	11.62	5.36	35.43
42	МАНАСТИРИШТЕ II.	Шаранице	3.38	8.27	3.32	20.44
43	Орлова долина	Шаранице	2.38	6.17	2.91	13.77

Горњи делови сливова већине бујичних водотока припадају брдским подручјима, са релативно великим падовима слива и речног корита. С друге стране, доњи токови се налазе у равничарским зонама - долинама река у које се бујични водотоци уливају.

Већина бујичних водотока на подручју Лесковца има развијене речне долине у доњем и делу средњег тока. Дужине и ширине речних долина су променљиве, у зависности од геоморфолошких и геолошких услова. У оквиру морфолошких фактора водотока, посебан значај има уздужни пад. Уздужни пад речног корита је детерминантни фактор хидрауличког режима тока. Такође, димензије речног корита и његова пропусна моћ нису у сагласности са протицајима великих вода, што је основни узрок појаве поплава. У већини случајева, димензије корита су минималне – са ширином у нивоу обала од 2–4 m и максималном дубином (денivelацијом између обала и талвега) од 1-2 m.

Граду Лесковцу припада и акумулација „Барје“ на реци Ветерници. Ова акумулација има вишеструку намену и служи за снабдевање водом самог града Лесковца и насеља на територији града Лесковца, заштити града Лесковца од  $Q_{0,1\%}$  велике воде, задржавање наноса, изравнавање неравномерних протицаја и обезбеђивање неприкосновеног и гарантованог минимума.

### 1.3 Климатске карактеристике

Због специфичних рељефних карактеристика подручје града Лесковца одликује се прелазним режимом умерено континенталног и средоземног поднебља са елементима субхумидне и хумидне климе.

Годишња доба се одликују поступним прелазима са нешто хладнијим пролећем у односу на јесен. Лета се одликују стабилним временским приликама са појавом сушних периода када се јавља потреба за наводњавањем као предусловом интензивне пољопривредне производње. Зиме се карактеришу честим циклонским активностима са Атлантског океана и Средоземног мора, уз повремено деловање сибирског антициклона, услед чега је честа појава касних пролећних мразева који наносе штету у пољопривреди а посебно у воћарској и рано повртарској производњи.

#### **Температура:**

Просечна годишња температура износи 11,3 °С.

Најхладнији месец је јануар са средњом температуром од 0,2 °С, најтоплији су јул и август са 21,7 и 21,3 °С, док средње годишње колебање температуре износи 21,5 °С. Међутим маритимни утицај огледа се у померању температурних минимума на фебруар и појави температурних максимума у августу месецу, као и топлијој јесени од пролећа за 1,2 °С.

*Оперативни план за одбрану од поплава за воде II реда на територији Града Лесковца  
за 2024. годину*

Средња температура ваздуха за вегетациони период (април – септембар) у периоду од 1995. – 2006. године износила је 17,7 °С, док је просечна температура мразних дана током вегетационог периода у априлу и мају месецу износила – 0,9 односно – 0,1 °С.

Температурни прелаз од лета ка зими готово је идентичан прелазу од зиме ка лету када температура бележи благо повећање, јер раст температуре од марта до маја износи 9,9 °С, а смањење од септембра до новембра 10,1 °С, што указује на прелазни карактер између умерено – континенталне и средоземне климе овог подручја.

На основу просечних месечних и годишњих температура за време вегетационог периода, просечна температура током вегетационог периода износи 10,9 °С.

Најхладнији месец у вегетационом периоду је април са средњом температуром од 5,9 °С, док су најтоплији месеци јул и август са 14,6 и 13,7 °С, док средње колебање температуре током вегетационог периода износи 8,7 °С.

***Релативна влажност и количина падавина:***

С обзиром на географски положај и карактеристике рељефа, Лесковац се карактерише равномерно распоређеним падавинама у времену и простору.

Град Лесковац има континентални режим падавина. Веће количине падавина су у топлој половини године у месецима мај и јун, док највише падавина од 76 мм има у месецу новембру. Најмање количине падавина су у фебруару и октобру месецу. Број дана у току године са падавинама у облику снега износи 21,6. Појава снежног покривача могућа је од новембра месеца и он се задржава до марта. Месец са највећим бројем дана под снежним покривачем је јануар.

Нормална годишња сума падавина за град Лесковац, износи око 600 мм, док за ванградске делове сума падавина у просеку расте са надморском висином и износи око 800 мм.

Просечна сума падавина у вегетационом периоду се постепено смањује, те се као последица тога, све чешће се јављају суше које, у појединим годинама, попримају карактер елементарних непогода, посебно у равничарском делу територије града. Крајем прве декаде јануара месеца, тачније од 07.-10.01. 2021.године, на територији града Лесковца дошло је до појаве великих падавина у дугом трајању-забележена је укупна количина падавина од 133,3л/м<sup>2</sup>. При томе је, само, у готово целодневном интервалу, 10.01.2021.године забележена количина падавина од 64,1 л/м<sup>2</sup>.

Иначе, Град Лесковац карактерише повољан распоред падавина по годишњим добима (пролеће – 28 %, лето – 25 %, јесен – 25 % и зима – 22 %).

***Ваздушна струјања – ветрови:***

Најчешћи ветар у лесковачкој котлини је северац, ветар највеће јачине – 3 м/с, који дува са севера у зимском периоду и снижава температуру. Често присутан је и топли јужни ветар, који дува у марту (развигорац – весник пролећа), док је присутан и северозападни ветар (јачине 2,5 м/с).

Ветрови у долини Јужне Мораве имају слободна северно – јужна струјања због чега су прилично изражени, док ружа ветрова заклоњена је са северне, северно – западне и западне стране и има заливски карактер. Највеће брзине ветрова су у месецу марту, а најмање у јулу, августу и септембру.

*Оперативни план за одбрану од поплава за воде II реда на територији Града Лесковца  
за 2024. годину*

---

Општа оцена климатских услова је да су повољни за успевање великог броја биљних врста и производњу континенталних гајених биљака

## 2. ПРОЦЕНА УГРОЖЕНОСТИ

Генерална карактеристика вода II реда, нарочито бујичних водотока на подручју Лесковца јесте велика неуређеност и недовољно добро еколошко стање. Оваква, неповољна ситуација проузрокована је интеракцијом природних и антропогених фактора. Природни фактори се углавном манифестују бујањем вегетације у кориту и на обалама водотока, као и ефектима проласка таласа великих бујичних вода. Поломљено дрвеће и грање, које се проноси у челу таласа великих вода, задржава се на постојећој вегетацији у речном кориту. Тиме се стварају природне баријере, које у великој мери смањују пропусни капацитет корита.

Деловање људског фактора огледа се кроз одсуство било каквих мера и радова на отклањање негативних ефеката природних процеса. До 2005.године, ништа се није чинило, или се врло мало чинило, у циљу смањења ризика од поплава. Од 2005.год.Одељење за привреду и пољопривреду је кроз више пројеката успевало, средствима министарства државне управе и локалне самоуправе, да изврши санацију корита појединих критичних водотокова. У овом смислу, активности су интензивирани након доношења нових законских регулатива о водама (2010. и 2012.година), којима су локалне самоуправе у обавези да усвоје оперативне планове одбране од поплава за воде II реда на годишњем нивоу са обавезним сегментом превентиве. С тим у вези, ради побољшавања пропусних капацитета бујичних вода и смањивања ризика од поплава, Град Лесковац је од 2011.год. закључно са 2021. год, уложио у превентивне активности око 85 милиона динара.

Утицај људског фактора на стање бујичних водотока на подручју Лесковца огледа се и кроз стварање великог броја дивљих депонија у коритима водотока, притом нема ниједног јединог водотока без мањих или већих депонија. Ово утиче како на еколошко стање вода тако и на драстично смањење пропусне моћи корита, а самим тим и на увећање ризика од поплава.

Озбиљан проблем код бујичних водотока на подручју Лесковца представља и присуство објеката у речном кориту и приобаљу и то:

- изграђени стамбени и привредни објекти у непосредној близини речног корита,
- изграђени мостови преко водотока и то минималне пропусне моћи,
- изграђени пропусти на месту укрштања водотока и саобраћајница, са недовољним капацитетом за велике воде,
- постављене водоводне цеви, електрични и телефонски каблови и сл. у протицајном профилу корита.

На овај начин стварају се уска грла на водотоцима, тако да долази до заглављивања и акумулирања свих отпадних предмета и значајног повећања ризика од поплава. Посебан проблем представљају изграђени пропусти на местима укрштања водотока и саобраћајница, са недовољним капацитетом за велике воде, што проузрокује честа загушења, изливања и у континуитету деградације постојећих путева. Овај проблем је, посебно, уочен на свим сеоским путевима, **Решење овог проблема је могуће само потпуном реконструкцијом свих пропуска са недовољном пропусном моћи.**

*Оперативни план за одбрану од поплава за воде II реда на територији Града Лесковца  
за 2024. годину*

## **2.1 Процена сливних подручја и процена могуће угрожености, угроженост од изливања спољних вода**

У заштити од поплава на малим водотоцима на територији Лесковца грађени су различити типови објеката у циљу заштите насељених места, индустријских постројења, саобраћајница и пољопривредног земљишта. Зависно од садржаја брањеног подручја, типови објеката пасивне заштите су били: класични одбрамбени објекти (насипи), регулација "градског" типа кроз већа насеља или "пољског" типа, за заштиту пољопривредног земљишта. Профил водотока, често са обостраним одбрамбеним насипима, тако је димензионисан да без изливања може да пропусти меродавну, најчешће стогодишњу велику воду. Само су на неким водотоцима, у чијем приобаљу се налази пољопривредно земљиште, речна корита са обостраним насипима димензионисана за прихват велике воде мањег повратног периода.

Објекти за активну заштиту од поплава су слабо заступљени и углавном су лоцирани у горњим деловима тока малих водотока, иако је урађен значајан део основне техничке документације за сагледавање могућности изградње акумулација и ретензија. Постојеће стање заштите у долинама малих водотока не може се сматрати задовољавајућим, првенствено зато што су изведени радови на водотоцима најчешће локалног карактера. Наиме, нема "затворених" линија одбране тако да до поплава долази из залеђа. Поред тога, на неким регулисаним деоницама водотока степен заштите је умањен због неадекватног одржавања.

Сливови притока Јужне Мораве су специфични по густој мрежи притока, са ниским и нестабилним обалама, плавним долинама и засутим коритима, са ниским водостајем у летњим и великим или средњим водама у јесењим и пролећним месецима. Карактеристике ових водотока намећу потребу за сталном одбраном од поплава, уређењем бујичних водотока и изналажење начина коришћења воде за наводњавање у пољопривреди.

У минулом периоду изливање великих вода из корита Јужне Мораве, Ветернице, Јабланице и њених притока била је честа појава, када су наношене велике штете становништву, пољопривреди, комуналној привреди и индустријским објектима. Поплаве великих размера биле су 1963, 1965, 1975, 1976, 1983, 1988, 2005, 2007 и 2010. године. И поред великих улагања и напора на побољшању пропусне моћи корита водотока, јуна 2023. године, услед великих падавина у кратком временском интервалу у делу сливног подручја реке Шаранице, дошло је до појаве тзв. стогодишњих вода и поплава већих размера неколико катастарских општина на територији града и то: Печењевце, Чекмин, Липовица, Каштавар и Подримце.

### **Јужна Морава**

Корито ове реке највећим делом на територији Лесковца је уређено. Изграђен је левообални одбрамбени насип од старог пута Лесковац-Грделица код Велике Грабовнице до улива Јабланице код села Грданице у дужини од 28.191 м. Изградњом овог насипа заштићено је пољопривредно земљиште и насеља: Губеревац, Номаница, Злоћудово, Горње и Доње Крајинце, Манојловце, Јелашница, Грајевце и Разгојски Чифлук од изливања великих вода иа левој обали реке. Са овим насипом изграђени су регулациони - успорни насипи на Туловској реци, Ветерници и Јабланице и тиме потпуно је заштићено пољопривредно земљиште у 16 катастарских општина.

Стање насипа од Велике Грабовнице до улива Ветернице у Јужне Мораву је било

*Оперативни план за одбрану од поплава за воде II реда на територији Града Лесковца  
за 2024. годину*

---

задовољавајуће све до изградње ауто-пута Е-15 од Печењевца до Добротина 1997. године. Изградњом ауто-пута поред корита реке Јужне Мораве дошло је до делимичног оштећења, а на појединим деловима до потпуног уништења, тако да је на дужини од 19.310 м одбрамбена линија отворена.

Одбрамбени насип од улива Ветернице до ушћа Јабланице у Јужну Мораву у дужини од 10.290 м. није потпуно довршен и до данас нема употребну дозволу. Наиме, на овом насипу постоји прекид кроз насељено место Разгојански Чифлук у дужини од 400 м јер није постојао простор за изградњу насипа. Насип је повезан са асфалтним путем који пролази кроз насеље, али је нижи од одбрамбеног насипа, па у случају наиласка максимално великих вода постоји опасност да буде поплављено цело село.

**Предејанска река** - Корито ове реке у највећем делу је регулисано изградњом каскада од камена и бетона и обалоутврдом корита кроз варош Предејане, а пошумљавање извршено у сливу реке, па не чини опасност од изливања и угрожавања насеља и саобраћајница.

**Козарачка река** - Корито ове реке је делимично регулисано, такође је урађен и пројекат регулације, коју тек треба израдити, па за сада изливањем великих вода може бити угрожено село Тупаловце и Грделица као и асфалтни пут на релацији Грделица - Козаре - Власотинце.

Дужина речног корита Козарачке реке од села Тупаловце до ушћа у Јужну Мораву приближно износи 4,5 km, при чему је дужина тока кроз село Грделица око 0,8 km, а кроз Грделица варош око 2,0 km. На путу од села Тупаловце до ушћа у Јужну Мораву корито Козарачке реке меандрира, формирајући низ оштрих кривина, које уз плитку форму корита условљавају честа изливања воде и плављења околног подручја. Додатни проблем представља недовољна пропусна моћ моста у Грделици, као и смањен протицајни профил на месту бетонског прага ( водозавата « Текстилна индустрије Грделица « - ТИГ ), лоцираног у близини ушћа у Јужну Мораву.

Највећи проблем представља доњи ток корита Козарачке реке, који се пружа на деоници у делу граничења КО Грделица село и Грделица Варош, у укупној дужини од око 300м низводно од моста у Грделици. У овом делу угрожена је лева обала корита реке.

**Плавна зона: доњи ток Козарачке реке -КО Тупаловце, КО село Грделица и КО Грделица варош-Угрожена лева обала реке у дужини 4,5 km- површина плавне зоне око 20ха ( пољопривредно земљиште и више грађевинских објеката), као и лева обала корита реке низводно од моста у КО село Грделица у дужини од 300м.**

**Слатинска река** - је лева притока Јужне Мораве и спада у ред бујичних токова. Корито реке није регулисано, осим поред дечјег одмаралишта у Великој Копашници, а нарочито на месту укрштања са железничком пругом код Мале Копашнице па у време трајања великих вода, долази до плављења пољопривредног земљишта, стамбених објеката и саобраћајница (железница и ауто-пут). Предложено је да се отпочне са уређењем корита исте од улива у Јужну Мораву до изнад аутопута тј. пута који води до Велике Копашнице.

**Плавна зона: доњи ток Слатинске реке -КО Мала Копашница, од улива у Јужну Мораву до изнад аутопута тј. пута који води до Велике Копашнице-површина плавне зоне око 10ха (пољопривредно земљиште, више стамбених објеката и саобраћајнице)..**

**Туловска река** је регулисана у свом горњем току, само кроз село Тулово, а низводно до улива у Јужну Мораву није. Кроз село Тулово изграђен је велики број каскада,

*Оперативни план за одбрану од поплава за воде II реда на територији Града Лесковца  
за 2024. годину*

бујичних преграда и потпорних зидова од камена и бетона којима је потребно одржавање и санација.

Низводно од Тулова до села Золева и Загужана корито је јако укопано, тако да на многим местима обале клизе у корито, па је корисницима земљишта отежан пролаз пољским путем ради обраде земљишта према селу Чукљенику. Корито ове реке од аутопута до старог пута Лесковац - Грделица је доста уско и обрасло шумским растињем, са већим бројем кривина тако да у времену великих вода плави уски појас пољопривредног земљишта. Низводно од старог пута Лесковац - Грделица тј. од проуста на истом па до села Горњег Буниброда корито је испуњено наносом, а обале обрасле шумским растињем. На овој деоници је најизраженије изливање воде и при томе се плави огромна површина пољопривредног земљишта у КО Губеревац, Горњи и Доњи Буниброд, тако да је због испуњености корита од разног смећа и отпада од пољопривредних домаћинстава долазило до ометања нормалног отицања воде Туловске реке и засипања дна корита узводно од Горњег Буниброда. Такође и низводио од Доњег Буниброда, и кроз село Бадинце до улива у Јужну Мораву код села Злоћудова, је испуњено наносом шумским растињем и отпацама од пољопривредних производа, (ПВЦ пластика, и др.). Ушће реке није дефинисано, а одбрамбени насип на појединим местима потпуно уништен код Горњег Крајинца.

Током 2009-2010. год. урађена је лева и десна страна корита од Бадинца до села Номаница и делимично је очишћена лева страна корита од старог Грделичког пута до Бадинца. Према активностима планираним оперативним планом за одбрану од поплава за 2015. Годину извршено је чишћење и санација корита реке на деоници од 250м, и то низводно од моста на тзв. Власотиначком путу према насељеном делу.

У периоду 2019-2020. година, на деоници реке кроз КО Золево, израђена је преградна шкарпа од ломљеног камена са бетонском плочом у делу од око 30м дужине, низводно од моста на пољском путу и левообална утврда у дужини од 50м. Међутим, услед наиласка тзв.стогодишњих вода почетком 2021. године (као што је раније поменуто) дошло је до делимичног оштећења изграђених објеката, због чега је у протеклој години извршена изградња нове преграде ради регулације бујичних вода.

У циљу превазилажења већих поплава услед изливања Туловске реке и потенцијалних штета, Град Лесковац је у 2014. и 2015. години приступио припремању услова за изградњу новог корита Туловске реке-растеретни канал, а на основу „Плана детаљне регулације за ново корито Туловске реке-растеретни канал“, а по **"Одлуци о доношењу плана детаљне регулације за ново корито Туловске реке – растеретни канал"** ("Сл. Гласник општине Лесковац" бр.6/2006). У периоду од 2014-2019. год. добијена је Информација о локацији, урађен Пројекат препарцелације са пројектом геодетског обележавања, добијена Потврда Пројекта препарцелације, утврђен је јавни интерес за експропријацију непокретности у КО В.Грабовница и КО Губеревац, извршена је препарцелација за делове КО В.Грабовница и КО Губеревац по пројекту препарцелације, спроведено укњижење новог стања код РГЗ-катастарска служба Лесковац, поступак експропријације пољопривредног земљишта завршен и у 2019. години израђен Идејни пројекат и Главни пројекат уређења новог-растеретног корита Туловске реке.

Крајем 2019-године је започета реализација радова на изградњи новог корита-растеретни канал Туловске реке у дужини од 2,2км Радови су финансирани по 50% од вредности од стране Града Лесковца и ЈВП“Србијаводе“ Београд. Укупна вредност радова по уговору износила је 37.499.983,30 динара са ПДВ-ом. Током 2020.-е завршени су радови

*Оперативни план за одбрану од поплава за воде II реда на територији Града Лесковца  
за 2024. годину*

на ископу растеретног корита урађени газови –прелази преко канала, а крајем године нови канал је премошћен изградњом моста на старом Грделичком путу, чиме су се стекли услови да се канал стави у функцију.Током јануара 2021.и великих падавина у другој половини месеца пробијена је и последња деоница (испод моста-која је била предмет судског спора) чиме је канал стављен у функцију. Изградњом овог канала у великој мери заштићена су пре свега насељена места низводно од Грделичког пута(Губеревац, Горњи и Доњи Буниброд, Бадинце, Номаница, Злоћудово, Горње и Доње Крајинце).Растеретно корито Туловске реке пројектовано је за заштиту од 50-о годишњих вода пре свега напред наведених насељених места и пољопривредне производње на површини од преко 600 ха. Изградњом овог канала спречава се спајање изливних вода Туловске реке и канала Бучан чиме се директно штити град Лесковац као и насељена места Анчики и Бобиште, укључујући и путну инфраструктуру као и привредне објекте на овом правцу.

У току 2023.године извршено је чишћење корита Туловске реке у делу од растеретног канала до улива у корито Јужне Мораве у дужини од 7.400м.

**Плавна зона:**

*-Део тока реке од ауто-пута до старог пута Лесковац –Грделица-КО В. Грабовница-површина плавне зоне око 5ха уског појаса (пољопривредно земљиште).*

*-Низводно од старог пута Лесковац - Грделица тј. од пропуста на истом на до Бадинца у дужини од 7,5км- КО Губеревац, Г. и Д. Буниброд, Бадинце, Жижавица-површина плавне зоне око 600ха (пољопривредно земљиште, више стамбених објеката и саобраћајнице)*

Грчки поток- Бујична река позната и под локалним називом „Јањичарка“ је лева притока Јужне Мораве, у коју се улива на подручју атара села Добротин. Од изворишта до свог ушћа тече уским издуженим сливом, при чему је: површина слива 12,11 km<sup>2</sup>, обим слива 15,82 км, док је дужина тока 7,72 км.

У равничарском делу тока Грчког потока карактеристична је деоница од старог аутопута, преко пропуста код железничке пруге, према пропусту на старом грделичком путу, па до улива у реку „Јужна Морава“, због високог ризичног потенцијала изливања воде из корита и плављења око 80ха пољопривредног земљишта, као и десетак домаћинства и њихових стамбених и економских објеката, све у КО В.Грабовница и КО Добротин. На овој деоници, пре десетак година, преузимани су радови на чишћењу и санацији корита реке. У међувремену је, с обзиром да је река бујичног карактера, дошло до поновног нагомилавања велике количине муља и осталог речног материјала, а такође дошло је и до обрастања корита реке шибљем, ниским растињем и дрвећем. У том смислу потребно је у наредном периоду извршити поновно чишћење корит водотока.

**Плавна зона:**

*- Деоница корита реке у делу од пропуста код железничке пруге Београд-Скопље, према и код пропуста на старом грделичком путу па до пропуста на новом аутопуту Е75. Укупна дужина проблематичног дела корита реке је 800м у КО В.Грабовница и КО Добротин. До ушћа у Јужну Мораву корито реке меандрира, формирајући неколико оштријих кривина, које уз плитку форму корита( високи наноси муља и др) условљавају честа изливања воде и плављења околног подручја.*

*Оперативни план за одбрану од поплава за воде II реда на територији Града Лесковца за 2024. годину*

**Додатни проблем представља недовољна пропусна моћ моста на старом грделичком путу, тако да је део деонице од овог пропуста на у дужини од око 300м низводно запуњен високим наслагама муља и до 1м. Посебно је угрожена десна обала корита реке.**

У току 2014.године, град Лесковац је извршио чишћење корита реке у дужини од око 800м, на деоници од пропуста на железничкој прузи до улива реке у Јужну Мораву.Овим радовима умногоме је умањена опасност од изливања и плављења како пољопривредних површина тако и околних дворишта.

**Поток Бучан**-прикупља површинске воде са источне стране Рударског брда, од војних објеката тј. долине «Жељковац» до Лесковца. Вода се концентрише и у више поточића прелазећи аутопут и железничку пругу до старог пута Лесковац - Грделица. Поточић који прелази поред асфалтне базе, од старог пута има своје корито које се пружа поред Главне трафостанице «Електроисток» и предузећа «Нови-пром» пресецајући пут Лесковац - Власотинце и кроз комплекс пољопривредног земљишта КО Мрштане и Анчики-Братмиловце формира код «Нове сточне пијаце, такође прелази, кроз пропуст недовољног пречника на старом путу. Изградњом пијаце дошло је до поремећаја водног режимаи вода се разлива, заоиблазећи комплекс сточне пијаце и кроз пољопривредно земљиште КО Доњег Буниброда долази до пута Власотинце-Лесковац. Вода пролазећи путним јарком долази до трафостранице «Електроистока» где се акумулира и угрожава исту. Поточић назван «Бучан», од старог пута је био обрастао шумским растињем па није могао да прими сву воду већ се и због оштећења насипа, од стране власника земљишта која се граничи, преливао и плавио земљиште и угрожавао трафостаницу. У овом делу било је поплављено око 100 ха пољопривредног земљишта. Такође је било око 50 ха поплављено низводно од пута Лесковац-Власотинце код села Анчики.

У току 2010. године извршени су радови од ушћа потока Бучан у Рударски канал до старог грделичког пута. Такође извршена је регулација корита на делу који захвата депонија Жељковац. У наредном периоду неопходно је извршити регулацију корита од депоније Жељковац до старог грделичког пута, у дужини од око 700 м.

**Плавна зона: доњи ток потока Бучан од старог аутопута до канала зв. «Бара» -КО Д.Буниброд( око Сточне и кванташке пијаце према предузећу „Нови Пром“ и главне трафостанице «Електроисток», Мрштане и КО Братмиловце--површина плавне зоне око 200ха (пољопривредно земљиште, објекат трафостанице, привредни објекти, више стамбених објеката и саобраћајнице)..**

**Рударски канал** одводи воду са обронка Кукавице и Рударског брда, од села Шаиновца до ушћа у реку Ветерницу код Богојевца. **У горњем току до железничке пруге овај канал носи назив «Рударски» а низводно до улива у Ветерницу «Бара».**

Током 2008. год. на овом каналу, непосредно испред села Рудара и кроз насељено место извршена је сеча растиња и чишћења канала у дужини око 1000м и чишћење растеретног канала, од Рударског канала до реке Ветернице.

У претходним годинама извршено је и чишћење корита канала од Шаиновачког канала, од села Пресечина до излаза из насељеног дела села Рудара. Због наиласка тзв.стогодишњих вода почетком 2021.године, као и због чињенице да постојеће корито и поред ранијих радова није могло да прими овакве воде, Град Лесковац је, по Оперативном плану за 2021.годину спровео радове на проширењу и чишћењу канала за пријем стогодишњих вода и то на деоници од Шаиновачког канала до моста (КО Лесковац) код војне касарне у насељу Подрум, у укупној дужини од 8.200м.

*Оперативни план за одбрану од поплава за воде II реда на територији Града Лесковца за 2024. годину*

Истовремено је извршено и чишћење ратеретног канала до улива у реку Ветерницу у дужини од 990м.

Такође, током 2010. год. у делу овог канала зв. «**Бара**» кроз насељена места Братмиловце, Бобиште и Навалин до улива у реку Ветерницу код Богојевца извршена је регулација корита канала Бара. У овом делу остала је нерегулисана деоница У КО Мрштане(око 100 метара) и КО Навалин. На основу „**Плана детаљне регулације за канал Бучан и канал Бара**“ ("Сл. Гласник Града Лесковца" бр.17/14), а ради завршетка радова на регулацији и чишћењу канала Бучан-Бара на преосталој деоници у КО Навалин и КО Мрштане, Одсек за пољопривреду је предузео следеће:

- Утврђен Јавни интерес на предметним деоницама од стране Владе Републике Србије, спроведен поступак експропријације, и очекује се наставак радова од стране инвеститора-„Србијаводе-Морава центар Ниш“.Ове радове је потребно извршити ургентно са посебним акцентом на пропусте на овој деоници који су. малог профила и представљају места загушења и изливања.

У току 2022.године спроведени су радови на чишћењу корита канала кроз КО Навали у укупној дужини од 3.530метара. претходној години настављено је са чишћењем канала кроз КО Богојевце до улива у реку Ветерницу, као и у делу кроз КО Бадинце, Мрштане и Братмиловце у укупној дужини од 10.605м.

**Плавна зона: *шира зона приобалног земљишта дуж корита канала у КО Пресечина. В.Трњане, Рударе, КО Лесковац, КО Мрштане, Братмиловце и Бобиште(посебно угрожена десна страна приобалног земљишта кроз ова насеља) и Навалин—укупна површина плавне зоне око 400ха (пољопривредно земљиште, више стамбених објеката и саобраћајнице).***

Код села Шаиновца изграђен је Шаиновачки канал који прихвата и одводи воду са падине Кукавице кроз село, пресеца пут Лесковац-Вучје и одводи воду у корито реке Ветернице. Такође прихвата и воду која долази из правца Стројковца. Међутим, због затварања приступних канала, чак и изградњом објеката вода не може да отиче у корито Шаиновачког канала. Иста се акумулира и плави неколико хектара обрадивог земљишта и неколико домаћинстава.

Пре две године изграђена је бетонска преградна устава на десној страни корита канала према Пресечини. Међутим, наиласком великих бујичних вода дошло је до оштећења и поткопавања преграде, због чега је у 2021.години извршена санација исте. Истовремено је извршено и проширење корита канала и његово чишћење са уклањањем израслих стабала из корита на деоници од насељеног места у КО Шаиновац до улива у реку Ветерницу, у укупној дужини од око 1.100м.

**Плавна зона: *зона приобалног земљишта дуж корита канала у КО Шаиновац и КО Велико Трњане—површина плавне зоне око 10-так ха (пољопривредно земљиште, објекат трафостанице, неколико стамбених објеката).***

**Цернички Поток-**

**Плавна зона:** Критична деоница :улив у реку Јабланицу у селу Д.Стопање. у дужини од 100м и лева и десна обала потока су оштећене, пре свега, утицајем великих вода реке Јабланице. У близини потока, и са једне и са друге стране налази се неколико домаћинстава који могу бити угрожени, с обзиром на урушавање обала потока на напред наведеној деоници. У 2022. години извршена је изградња преграде и обалоутврде на овој деоници.

*Оперативни план за одбрану од поплава за воде II реда на територији Града Лесковца  
за 2024. годину*

**Река Шараница** Пролази кроз насељена места Душаново, Подримце, Каштавар и Печењевце и улива се у реку Јабланицу. У свом горњем току река је кањонског типа и не причињава веће штете. У доњем току (равничарски део), кроз насељено место Печењевце и ка месту улива чинило је огромне штете како на објектима тако и на пољопривредном земљишту.

У периоду између 2008. до 2010. год. спроведени су радови на чишћењу и делимичној регулацији од уласка у село Печењевце до места улива у укупној дужини од око 3.000м. Такође, у претходној години спроведени су радови и у делу корита реке кроз село Подримце, у дужини од око 350м. Током 2020 комплетно је урађена деоница од уласка у село Печењевце до моста (прелаз за Чекмин) укључујући и десну обалоутврду на самом мосту. У 2022. години настављени су радови на чишћењу корита реке до улива у реку Ј.Морава.

У току 2023. године, у делу корита кроз насељени део Печењевца и код објекта некадашње тзв. Економиједошло је до пробијања насипа и изливања воде по околним економским и стамбеним двориштима и парцелама, као и плављења пољопривредних парцела у КО Печењевце, Чекмин и Липовица. С тим у вези извршени су интервентни радови на санацији оштећених делова корита реке.

**Плавна зона: доњи ток реке Шаранице од насеља Печењевац до улива у реку Јабланицу дуж тока реке у дужини од 3000м и у ширем појасу према насељу Чекмин у зони прилазног асфалтног пута према селу од старог пута Ниш-Лесковац-угрожене лева и десна страна ширег приобаља -КО Печењевац и КО Чекмин --површина плавне зоне око 150ха (пољопривредно земљиште, неколико стамбених објеката и прилазни асфалтни пут према насељу Чекмин.**

**Канал Шараница-Чекмински поток** пролази кроз село Чекмин и поред Липовице и Брестовца улива се у Ј. Мораву на територији општине Дољевац. У том делу свог тока назива се и Чекмински поток. Корито овог потока је изграђено из средстава Општинског фонда вода у дужини од 9 км. од 1972-1975. године. Садашње стање корита је нефункционално јер не може нормално да одводи велике воде. Корито је испуњено наносом, шумским растињем и отпацама од пољопривредних култура, у свом горњем току. Наиме, лева обала је (насип) потпуно уништена и плави око 10 ха. пољопривредног земљишта. Десна обала тј. круна насипа је на појединим деловима у КО Чекмин пресечена јарковима на неколико места и при наиласку великих вода излива се и плави око 10 ха пољопривредног земљишта у КО Чекмин. Такође и кроз КО Липовица је на више места оштећен деснообални насип и при наиласку великих вода плави око 20 ха пољопривредног земљишта и домаћинства која се налазе западно од железничке пруге. Наведени део пољопривредног земљишта и насеља не би био поплављен да грађани нису вршили пресецање круне насипа. Сада због смањеног нивоа воде у каналу вода се враћа са поплављеног подручја. Да би се заштитило описано подручје потребно је извршити реконструкцију одбрамбеног насипа, извршити сечу и уклањање шумског растиња и извршити остале потребне мере и радове за одводњавање терена западно од канала, јер одбрамбени насип не дозвољава отицање воде.

Међутим, централни део Липовице, који се налази источно од железничке пруге је често пута био плављен водама које долазе махом јарком поред железничке пруге а не изливањем Чекминског канала. Ова вода пролази кроз пропуст железничке пруге који се налази на јужној страни насеља и плавила је и угрожавала око 100 домаћинства у централном делу. Наиме, вода која долази није могла да отиче каналом

*Оперативни план за одбрану од поплава за воде II реда на територији Града Лесковца  
за 2024. годину*

јер је био запушен разним материјалом (смеће), јер многа домаћинства немају ћуприје за пролаз до својих дворишта, а изграђени пропусти су били мале пропусне моћи тако да нису могли да одведу воду, већ се она акумулирала у слободном простору државне својине која је дуже време била под водом. Вода даље одлази каналом, који је делимично испуњен смећем и земљом и источним јарком железничке пруге и пропустом кроз исте улива се опет у корито Чекминског канала према Брестовцу. У циљу трајне заштите овог дела насеља треба претходно да се уради техничка документација на основу које ће се извршити уређење овог водотока.

Током 2007. год, кроз насељено место Липовица, на каналу су извршени радови на дужини око 1500м, тако да овде практично не постоји могућност нових поплава. У 2022. години извршени су радови начишћењу корита канала кроз КО Чекмин до КО Липовица у укупној дужини од 1.130м.

Међутим део канала од Липовице према Брестовцу уз железничку пругу, остао је нерегулисан, тако да у случају наиласка великих вода постоји потенцијална опасност од плавлена овог места. Опсервацијом овог канала током 2020. закључено је да би канал требало опет реконструисати у делу насеља .

**Плавна зона:**

*-дуж деонице тока канала Шараница у КО Чекмин, од насељеног места Чекмин до Липовачког атара лево и десно приобаље канала –површина плавне зоне око 20ха пољопривредног земљишта.*

*- дуж деонице канала у КО Липовица, од Чекминског атара кроз КО Липовица десно приобаље канала –површина плавне зоне око 20ха пољопривредног земљишта, у појасу западно од железничке пруге (пољопривредно земљиште, неколико стамбених објеката)*

*- деоница канала у КО Липовица од Липовице према Брестовцу уз железничку пругу –површина плавне зоне око 20ха пољопривредног земљишта, у појасу западно од железничке пруге (пољопривредно земљиште, саобраћајница).*

Хисарски канал полази са падина брда Хисар код села Власе и пролази кроз насељена места Власе , Горње Трњане, Г. и Д. Синковце и улива се у реку Јабланицу у КО Горње Стопање. Корито канала је у свом средишњем делу тока, посебно од КО Власе па до Горњег и Доњег Синковца, било највећим делом запуњено земљом и наносима муља и осталог материјала у нивоу приобалног земљишта, тако да је при већим бујичним водама долазило до изливања воде и плавлена више стотина хектара околног пољопривредног земљишта, а у насељима и плавлена више економских дворишта.

**Плавна зона:** *горњи ток канала у делу насеља Власе (око 450м)-потенцијална угроженост економских дворишта, као и у средишњем делу корита канала од катастарских граница КО Власе и Г.Трњане до уласка канала у Ко Д.Синковце ( у дужини око 2500м) потенцијално су угрожене лева и десна страна приобаља.*

У периоду од 2016. до 2019. год., дакле у 4 годишње фазе, спроведени су радови на чишћењу и регулацији корита Хисарског канала у укупној дужини од око 5.475м (1025м+1650м+1100м+1700м) и то од моста у насељу Доње Синковце и закључно кроз село Власе до падина Хисара.

Тренутно стање корита је релативно добро-функционално и оспособљено за проток великих вода, чиме је, у даљем периоду, спречено плавлена више стотина хектара околног пољопривредног земљишта, као и више десетина домаћинстава и економских дворишта у селима, у непосредној близини корита канала.

Јелашничка (Купиновачка) река је десна притока Јужне Мораве која се улива

*Оперативни план за одбрану од поплава за воде II реда на територији Града Лесковца за 2024. годину*

код Јелашнице. Њен слив обухвата делове КО Јарсеново, Горње и Доње Купиновице, Вел. Биљанице и Јелашнице. Бујичног је карактера. Кроз централни део села једним делом, десном обалом пролази главни пут-улица који је потпуно угрожен и однешен. Ово из разлога што је због неправилне експлоатације шљунка на уливном делу у Јужну Мораву дошло до продубљивања дна корита.

У циљу заштите треба извршити уређење корита реке од ушћа до краја села изградњом преграда, прагова и консолидационих појасева за заустављање даљег продубљивања дна корита и успостављања стабилности.

**Плавна зона: приобални појас доњег тока реке, ушће у Јужну Мораву, -КО Јелашница --површина плавне зоне око бха пољопривредног земљишта.**

**Накривањка** протиче кроз насељена места Чукљеник, Накривањ и Стројковце и улива се у реку Ветерницу. У кориту ове реке налази се неколико консолидационих преграда за умањење брзине воде. Међутим, наведене каскаде се не одржавају тако да долази до угрожавања обала приликом наилаaska већих вода, чиме се директно угрожава одређени број домаћинстава у селу Накривањ-долази до ерозије земљишта и проширивања корита реке.

У циљу спречавања даље ерозије корита реке, у ранијем периоду урађене су две шкарпе- консолидационе преграде од ломљеног камена додатних како би се спречиле евентуалне штете у будућности. У 2022. години извршена је и изградња обалоутврде-80м и слапишта .

**Плавна зона: ужи приобални појас средњег тока реке (десна обала ) око 50м тока од каскада у насељу Накривањ-КО Накривањ --површина плавне зоне око 2ха пољопривредног земљишта.**

**Ерозивна зона: ужи приобални појас средњег тока реке (лева обала ) око 50м тока од каскада у насељу Накривањ-КО Накривањ –угрожено неколико домаћинстава (економски и стамбени објекти)-постављене 2 шкарпе.**

**Сушица** је река типично бујичног карактера која у свом току скупља и атмосферску воду, сливних подручја КО Игриште, Славујевце, Дрводеља, Кукуловце, Г и Д. Јајна, и која са собом носи велике количине насипа, тако да силаском у равничарском делу – КО Г и Д. Јајна тај насип таложи и изазива поплаве у самом насељеном месту (домаћинства) а нарочито велике штете изазива на пољопривредном земљишту. Током 2009 године град Лесковац је у сарадњи са ЈВП „Морава“-Ниш израдила-регулисала консолидациону преграду у кориту реке код моста у Г.Јајни, на делу пута Лесковац-Мирошевце, која је била оштећена поплавама из 2005. и 2008.године. Такође, очишћено(**измуљавање**) је око 600 м, дела корита реке узводно од моста у Ко Д.Јајна. Међутим, остало је још око 1.000 м (критичне зоне) крака корита Сушице које треба очистити, (**сеча шумског растиња, измуљавање и профилисање корита канала**) до улива у реку Ветерницу, како би се обезбедило нормално функционисање реке и спречило даље угрожавање пољопривредних површина и околних домаћинстава

У току 2018.године, у кориту реке у селу Игриште рађена је бетонска обалоутврда ради спречавања ерозије приобалног тла, а истовремено извршено је и чишћење дела корита реке у том делу од око 200м. У 2022. години извршена је и израда консолидационог појаса.

**Плавна зона:**

**-приобални појас доњег тока реке, око 1000 м у делу корита реке узводно и низводно од моста у Ко Д.Јајна и око 1000м крака корита реке у КО Д.Јајна до улива у реку Ветерницу -КО Д.Јајна и Г.Јајна --површина плавне зоне око 12ха**

*Оперативни план за одбрану од поплава за воде II реда на територији Града Лесковца  
за 2024. годину*

**пољопривредног земљишта и више домаћинства.**

**- приобални појас средњег тока реке, више краћих деоница-КО Дрводеља, Кукуловце, Шишинце –укупна површина плавне зоне око 9ха пољопривредног земљишта.**

**Ерозиона зона:**

**-приобални појас доњег тока реке, око 30 м у делу корита реке низводно од моста и постојећих каскада у КО Г.Јајна. Угрожена лева обала.**

**Бабичка река** – Бабичка река је типично бујичног карактера која у свом току скупља атмосферску воду са падина Бабичке горе. Као бујична река, у време великих падавина носи велике количине воде и насипа, тако да се силаском у равничарском делу, у КО Доња Лакошница, излива и таложи насип, а нарочито велике штете изазива плавећи пољопривредно земљиште (око 20 ха) за ову КО најплодније земљиште. С обзиром на бујични карактер Бабичке реке, њено корито је најугроженије у доњем делу, према уливу у Јужну Мораву, у укупној дужини од око 1000м. Овде је корито обрасло шумским растињем, али је већи проблем у томе што је испуњено талогом наноса муља, али и због дугогодишњег немара и небриге мештана – одлагање великих количина отпада ( шаша, пластичне флаше и др. ), па су створена одређена критична места која су константна претња изливању, тако да на појединим местима талог достиже висину обала. Бујичне воде последњих година из напред наведених разлога створиле су критичне тачке нарочито у селу Разгојна, где може доћи до угрожавања више домаћинства, а пре свега њихових економских објеката.

**Плавна зона: доњи ток Бабичке реке у делу око 1000м узводно од улива у Јужну Мораву-КО Доња Лакошница--површина плавне зоне око 20ха (пољопривредно земљиште).**

**Рајнопољска река** – Рајнопољска река је типично бујичног карактера која у свом току скупља атмосферску воду са падина Бабичке горе. Укупна дужина тока реке је око 8км, протиче кроз КО Рајно Поље и Манојловце где се улива у Јужну Мораву. У кориту ове реке, у центру села постоји консолидациона преграда за умањење брзине воде. У претходном периоду наведене каскаде нису одржаване, пропусти су били запуњени наносом и муљем, тако да је, при већим падавинама, долазило до сталног угрожавања обала у дужини од око 200м низводно од каскада.

**Плавна зона и ерозиона зона: део тока Рајнопољске реке у дужини од око 200м низводно од моста у селу и консолидационих преграда-КО Рајно Поље--површина плавне зоне око 1,5ха (пољопривредно земљиште), стамбени и економски објекти, прилазни пут за домаћинства и пољопривредне парцеле.**

Из тих разлога , у 2014. години спроведени су радови на укупној дужини од око 130м у делу око пропуста у центру села, од преграда-шкарпи у кориту па у дужини од око 100м низводно. Радови су подразумевали: измуљавање и прочишћавање корита реке на око 130м трасе, изградњу потпорног зида на левој страни корита реке, уз прилазни пут, у дужини од 100м и висини од 1м, низводно од шкарпи до испод мањег пропуста према породичном газдинству и планирање и насипање оштећеног прилазног пута у дужини од 30м у низводно од шкарпи.

**Орашачка река** – Орашачка река је типично бујичног карактера која у свом току скупља атмосферску воду са падина околних брда. Укупна дужина тока реке је око 18,74км, протиче кроз КО Орашац, Г и Д. Слатина и Велика Биљаница где се улива у Јужну Мораву. Река се одликује дубоко усеченим коритом.

**Ерозиона зона: део доњег тока Орашачке реке у дужини од око 30м-50м, у КО**

*Оперативни план за одбрану од поплава за воде II реда на територији Града Лесковца  
за 2024. годину*

***Д.Слатина, угрожена десна обала корита, угрожени економски објекти неколико  
домаћинства.***

У 2018.години изведени су радови на изради обалоутврде десне стране корита реке у Доњој Слатини, у дужини од око 30м. Даље у 2019.години настављени су радови на истој локацији у дужини од око 25м-израда бетонске обалоутврде, као и на локацији низводно поред асфалтираног пута, такође у дужини од 25м. Током 2020 настављени су радови на десној обалоутврди као и изградња ретензионе преграде у самој реци са циљем успоравања воде. Такође су изведени и радови измуљавања речног корита од Доње Слатине до улива у Јужну Мораву. За ову реку треба нагласити да има изразито јак бујични карактер због великог сливног подручја и да представља опасност пре свега у делу локалне путне инфраструктуре у Доњој Слатини, као и пољопривредне производње уз саму реку низводно од села Орашац.

У 2022.години извршена је санација постојећих потпорних зидова обалоутврде и изградња новог потпорног зида.

## **2.2 Угроженост од појава подземних вода**

На територији града Лесковца приметна је појава високог нивоа подземних вода у више Катастарских општина. Најугроженије су КО Липовица –око 60ха земљишта под ливадама и делом пољопривредно земљиште, као и КО Г.Буниброд и Д.Буниброд, Бадинце, Губеревац и Жижавица, где је константно, након великих количина атмосферских падавина, угрожено око 400ха пољопривредног земљишта, као и већи број кућа за становање и економских објеката.

Висок ниво подземних вода, у последњих неколико година, забележен је и у КО Велико Трњане, где обухвата око 30ха, чиме је угрожено пољопривредно земљиште, као и стамбени објекти. Стручна служба одељења, у више наврата излазила је на терен са циљем утврђивања узрока појава високог нивоа подземних вода и закључила је да се ради о терену са високим нивоом подземних вода, које у годинама са изразито високим падавинама чине одређене проблеме на делу пољопривредног земљишта и више објеката смештених уз пут за Вучје. Решење за овај проблем јесте спровођења процеса Комасације у делу КО. Рударе, КО.В.Трњане, КО. Шаиновац, КО. Пресечина, са обавезном изградњом нове мреже атарских путева, путних јаркова, и дренажних канала, **(земљиште потребно за нову мрежу путева, и дренажних канала добило би се у поступку комасације, кроз заједнички коефицијент корекције)** за шта је потребна сагласност мештана ових насеља. У том смислу Одељење за привреду и пољопривреду је поднело захтев за израду Програма Комасације дела КО Велико Трњане и КО Шаиновац, како би, уколико постоји сагласност мештана, конкурисало код МПШВ, и спровело поступак Комасације ради решавања овог проблема. Изградњом дренажних канала који би воду одводили до Ветернице, нарочито мрежом канала у КО.В.Трњане ниво подземних вода би се смањило а у многоме би се смањило и ризик плављења од спољних вода, целог овог подручја.

## **2.3 Угроженост од количина испуштања вода из хидроакумулација**

У горњем току реке Ветернице формирана је акумулација "Барје" (језеро Барје). Језеро Барје налази се на реци Ветерници на око 30 км узводно од Лесковца. Формирана акумулација простире се на локалитету који се назива клисура и има укупну запремину од 40,67 милиона м<sup>3</sup> воде. Укупна површина слива реке Ветернице до ушћа износи 515 м<sup>2</sup>, а сама акумулација контролише 236 км<sup>2</sup> слива што чини 46 % од укупне сливне површине.

*Оперативни план за одбрану од поплава за воде II реда на територији Града Лесковца  
за 2024. годину*

**Табела 5. Основне карактеристике језера Барје**

Редни број	Назив	Вредност
1.	Корисна запремина акумул. за водоснабдевање	21 Хм <sup>3</sup>
2.	Биолошки минимум:	у периоду великих вода
		У периоду малих вода
3.	Кота минималног радног нивоа	334 м.н.м.
4.	Кота круне бране	382 м.н.м.
5.	Површина воденог огледала при коти 370,55 м.н.м.	139 ха
6.	Средња дубина акумул. (В/А) за просечну годину	20,6 м

Дужина бране којом је језеро преграђено износи 326 м на круни (највишљој тачки), док ширина круне бране преко које прелази пут је 10 м. Максимална ширина бране у стопи је 350 м што је знатно више од њене дужине у круни. Висина валобрана је 1,1 м, а капацитет прелива је 1.270 м<sup>3</sup>/с, док је капацитет евакуатора 280 м<sup>3</sup>/с.

За потребе пољопривредне производње изграђено је неколико мањих језера и то: на простору некадашњег ДП Поречје из Вучја три језера и некадашње Плантаже АД у Винарцу.

У кориту реке Јужне Мораве формиране су на местима, позајмиштима песка, баре и најзначајније су код села Липовица и Локошница, као и код села Добротин и В. Грабовница.

Поред бране „Барје“ која је под надзором ЈП „Водовод“-Лесковац, на територији града Лесковца, као што је горе наведено присутне су следеће микроакумулације:

**Табела 6. Микроакумулација на територији града Лесковца**

Акумулацију изградио	Назив акумулације	КО
ДП „Поречје“ Вучје	Пресечина	Пресечина
	Бели поток 1	Бели поток
	Бели поток 2	Бели поток
	Бели поток 3	Бели поток
	Славујевце 1	Славујевце
	Славујевце 2	Славујевце
	Игриште	Игриште
„Навип-Плантажа“ ДОО Лесковац	Воћњак	Д.Стопање-Винарце
	Чардакиња 1	Подримце-Миланово
	Чардакиња 2	Подримце-Миланово
	Чардакиња 3	Подримце-Миланово
	Плантажа	Доње Стопање
	Чупарев кладанац	Винарце
	Кладанац	Винарце
ДП „Пољопривреда“ Лесковац	Турековац 1	Турековац
	Турековац 2	Турековац

Напред наведене микроакумулације су у релативно солидном стању и поред лошег одржавања од стране корисника. Због тога остоји потенцијална опасност да

*Оперативни план за одбрану од поплава за воде II реда на територији Града Лесковца  
за 2024. годину*

приликом обилнијих падавина дође до мањег изливања воде из ових микроакумулација или пуцања брана на њима, чиме би потенцијално била угрожена насељена места у њиховој близини и околно пољопривредно земљиште. Стручна служба управе је као проблем уочила питање титулара (власништва) над овим акумулацијама, што може бити проблем у делу одржавања и одговорности, у случајевима инцидената у смислу оштећења самих брана или изливања.

### 3. КРИТЕРИЈУМИ ЗА ПРОГЛАШАВАЊЕ ОДБРАНА ОД ПОПЛАВА

Критеријуми за проглашавање одбране од поплава дефинисани су Општим планом за одбрану од поплава („Сл.гл.РС“ бр.18/19) и то:

- *Критеријум редовне одбране од поплава од спољних вода на водама I реда* ,
- *Критеријум ванредне одбране од поплава од спољних вода I реда и*
- *Критеријум ванредне одбране код вода I реда бујичног карактера.*

За Воде I реда које су у надлежности ЈВП Србија воде, а налазе се на територији града Лесковца (реке Ј.Морава, Јабланица и Ветерница) меродавне водомерне станице за које су везани критеријуми за одређивање степена одбране налазе се на реци Ј.Морава у Грделици, за реку Јабланицу код села Печењевце, а за реку Ветерницу у Лесковцу – **Оперативни план за одбрану од поплава за 2024.год („Сл.гл.РС“ бр.117/23)**. Критеријуми су следећи:

**Река Ј.Морава – Грделица**

Редовна одбрана ..... ниво у ножици насипа

Ванредна одбрана ..... ниво на 1.0 м испод круне насипа уз даљи пораст

**Јабланица – Печењевце**

Редовна одбрана ..... водостај+150/ кота 207.32

Ванредна одбрана ..... водостај+300/ кота 208.82

**Ветерница – Лесковац**

Редовна одбрана ..... водостај+130/ кота 225.48

Ванредна одбрана ..... водостај+200/ кота 226.18

На водама II реда, , према Општем плану за одбрану од поплава. („Сл.гл.РС“ бр.18/19) критеријуми за проглашавање одбране од поплава се утврђују локалним оперативним планом за одбрану од поплава и то:

- *Критеријум редовне одбране од поплава -за деонице на којима постоје изграђени водни објекти, тј на којима се спроводи одбрана од поплава,*
- *Критеријум ванредне одбране од поплава од спољних вода - за деонице на којима постоје изграђени водни објекти, тј на којима се спроводи одбрана од поплава,*
- *Критеријум стање приправности- за воде на којима не постоје изграђени заштитни објекти.*

Планом одбране од бујичних поплава на територији града Лесковца (2008.год.) су дефинисане следеће фазе одбране:

<b>ФАЗА 1. Припрема за одбрану од бујичних поплава</b>
--------------------------------------------------------

<b>ФАЗА 2. Ванредна одбрана од поплава</b>
--------------------------------------------

<b>ФАЗА 3. Ванредно стање</b>
-------------------------------

*Оперативни план за одбрану од поплава за воде II реда на територији Града Лесковца  
за 2024. годину*

**ФАЗА 4. Отклањање последица штетног дејства вода**

**Фаза 1** – припрема за одбрану од поплава има највећи значај, с обзиром на природу бујичних поплава, где је по правилу расположиво време за реаговање на појаву бујичних падавина веома кратко. У овом периоду, неопходно је предузети све потребне мере како би се таласи бујичних вода, које се неминовно јављају, спровели до реципијента уз минимум штета. То пре свега значи детаљно упознавање проблема, добро планирање неопходних радова, обезбеђење неопходних средстава за ове радове, као и њихова реализација.

**Фаза 2** - наступа са појавом кише јаког интензитета и дужег трајања, у сливу који гравитира ка брањеном подручју. Предузимају се активности, мере и радови у складу са Планом одбране од бујичних поплава.

**Фаза 3** - наступа са најавом и појавом изливања поплавног таласа из основног корита, у условима непрекидних падавина у сливу и јаких пљусковитих киша на меродавном делу слива. Уводи се ванредно стање, посебне мере у саобраћају, по потреби евакуација становништва и добара.

**Фаза 4** - наступа након проласка бујичних падавина и поплавних таласа. Након детаљно евидентираних штета насталих за време поплава, спроводе се потребне мере и врше се неопходни радови да се отклоне последице поплава.

<b>КРИТЕРИЈУМИ</b> за припрему за извршење радова, мера и активности у одбрани од поплава и проглашење фазе одбране од поплава у надлежности града		
<b>Фазе одбране од поплава</b>	<b>Критеријуми за проглашење фазе одбране од поплава</b>	<b>Ранг и врста активности, мера и радова по фазама одбране од поплава</b>
<b>ФАЗА1</b> Припрема за одбрану од бујичних поплава	<b><u>Припрема одбране</u></b>	<b>Мере и радови у припремном периоду</b> , за превентивно отклањање и за организовање одбране од плавлјења
<b>ФАЗА 2</b> Ванредна одбрана од поплава	<b><u>Најаве и појаве поплавне кише</u></b> дужег времена трајања- јаке пљусковите кише - кише јаког интензитета на меродавном делу слива тока	<b>Ванредне активности, мере и радови у спровођењу одбране од плавлјења</b>
<b>ФАЗА 3</b> Ванредно стање	<b><u>Најава и појава изливања поплавног таласа</u></b> из основног тока у условима непрекидних падавина у сливу и повремених јаких пљусковитих киша на меродавном делу слива. Извештаји о плавлјењу терена.	<b>Ванредно стање, евакуација становништва и добара</b>
<b>ФАЗА 4</b> Отклањање последица поплава	<b><u>Након појава изливања поплавног таласа</u></b>	Отклањање последица плавлјења

*Оперативни план за одбрану од поплава за воде II реда на територији Града Лесковца  
за 2024. годину*

---

Критеријуми за проглашење редовне и ванредне одбране од поплава, од унутрашњих вода, разврстани су у четири групе: А, Б, Ц, и Д. Критеријум А се односи на стање евакуационог објекта, критеријум Б се односи на каналску мрежу и њену испуњеност водом, критеријум Ц се односи на засићеност земљишта од максималног водног капацитета на сливу са појавом поплавлених површина и критеријум Д се односи на висину снежног покривача на сливу мелиорационих система за одводњавање.

#### **4. МЕРЕ ЗАШТИТЕ ОД ПОПЛАВА**

У циљу спречавања настајања поплава, затим смањења штета насталих од поплава и ублажавања последица изазваних изливањем унутрашњих вода, предвиђа се читав низ мера и радњи за заштиту од поплава.

У смислу заштите од поплава разликују се:

- превентивне мере за заштиту од поплава,
- оперативне мере (пре и у току поплаве) и
- мере за ублажавање и отклањање последица изазваних поплавама, односно интервентне мере.

##### **4.1. Превентивне мере**

У превентивне мере убрајамо све мере и радње које се предузимају ради спречавања настајања поплава и превентивног ублажавања последица њиховог деловања. Потребно је извршити низ додатних радњи у циљу превентивне заштите од поплава. Пре свега потребно је:

1. Редовно инвестирати и одржавати већ изграђене објекте и системе за одводњавање и одбрану од поплава, регулацију водотока, као и очувати постигнуто стање, спречавањем било какве изградње у зонама или на трасама постојећих објеката.

1.1. Ради смањења ризика од поплава и спровођења Оперативног плана одбране од поплава за воде II реда на територији града Лесковца у 2023. години извршени су радови на следећим водотоцима:

1. Радови на чишћењу дела корита Туловске реке у дужини од  $L=7.400$  m од растеретног канала у КО Губеревац до улива у Јужну Мораву, у КО Губеревац, Д. и Г. Буниброд, Бадинце, Злоћудово и Г. Крајинце.
2. Радови на чишћењу дела корита канала Бара и Бучан у дужини од  $L=10.605$  m, деоница од железничке пруге према путу Лесковац-Власотинце и даље кроз КО Братмиловце и Бобиште до границе – КО Бобиште и КО Навалин, као и деоница од гробља у КО Богојевце до улива у Ветерницу.
3. Радови на чишћењу дела корита Воденичног канал у дужини од  $L=720$  m, КП бр. 2526 КО Вучје.
4. Радови на чишћењу дела корита канала Коштан у дужини од  $L=330$  m у КО Вучје.
5. Радови на чишћењу дела корита канала на КП бр. 1937 КО Вучје у дужини од  $L=330$  m.

*Оперативни план за одбрану од поплава за воде II реда на територији Града Лесковца  
за 2024. годину*

6. Радови на чишћењу дела корита канала Бачинац у дужини од  $L=2.700\text{ m}$  у КО Вучје и Бели Поток
7. Радови на чишћењу дела корита потока у Грданици у дужини од  $L=1.180\text{ m}$  у КО Грданица.
8. Радови за санацији пропуста на Сувом потоку у Доњој Лакошници у КО Доња Лакошница
9. Радови на чишћењу дела корита потока у Турековцу у дужини од  $L=750\text{ m}$  на КП бр. 8107 КО Турековац од цркве до улива у Јабланицу
10. Радови на чишћењу дела корита потока у селу Бабичко у дужини од  $L=200\text{ m}$  КО Бабичко

Укупна вредност извршених радова у 2023.години износила је **28.298.795,25 дин** са ПДВ-а

**1.2. Предвиђени радови у току 2024. године на одржавању водотокова на територији града Лесковца су:**

- **Радови на изради потпорног зида у кориту Орашачке реке у дужини од  $L=30\text{ m}$  и уређење корита.**

Р. БР.	ОПИС ПОЗИЦИЈЕ	ЈЕД. МЕРЕ	КОЛИЧИНА
1	Ископ земље и шљунка за потребе формирања консолидационог појаса и за потребе израде темеља потпорног зида. Овом позицијом обухваћен је ископ земље и планирање материјала на страну или низводно од зоне радова. 30x1x1m.		
	Обрачун по $\text{m}^3$ .	$\text{m}^3$	30.00
2	Израда темеља бетонског зида од бетона МБ30. Овом позицијом обухваћено је и узимање узорака ради испитивања као и обезбеђење одговарајућег атеста уграђеног материјала.		
	Обрачун по $\text{m}^3$ .	$\text{m}^3$	30.00
3	Израда бетонских зида од бетона МБ30 у двостраној оплати. Дебљина зида $d=30\text{ cm}$ . Овом позицијом обухваћено је и узимање узорака ради испитивања као и обезбеђење одговарајућег атеста уграђеног материјала.		
	Обрачун по $\text{m}^3$ .	$\text{m}^3$	13.50
4	Израда обалоутврде од ломљеног камена $D_{sr}=30-35\text{ cm}$ . У обрачун улази транспорт камена из каменолома и уградња.		
	Обрачун по $\text{m}^3$ .	$\text{m}^3$	10.00
5	Набавка, транспорт и уградња арматуре сних профила.		
	Обрачун по $\text{kg}$ .	$\text{kg}$	3,000.00

*Оперативни план за одбрану од поплава за воде II реда на територији Града Лесковца  
за 2024. годину*

- **Радови на чишћењу дела корита Рударског канала у дужини од  $L=2.000,00$  m, деоница од пружног моста, поред касарне "Јужни логор"- према КО Братмиловце до кривине код старог аутопута.**

Р. БР.	ОПИС ПОЗИЦИЈЕ	ЈЕД. МЕРЕ	КОЛИЧИНА
1	Сечење стабала у кориту и на насипима водотока моторном тестером. Овом позицијом обухваћен је и утовар и одвоз стабала и грања моторним возилом ван зоне радова.		
	Обрачун паушално.	пауш.	1.00
2	Машинско вађење пањева од посеченог дрвећа у водотоку и њихов транспорт моторним возилом ван зоне радова. Овом позицијом обухваћен је и попуњавање неравнина насталих приликом вађења пањева.		
	Обрачун паушално.	пауш.	1.00
3	Машинско чишћење корита и насипа водотока од шибља и ниског растиња.		
	Обрачун по $m^2$ .	$m^2$	50,000.00
4	Количина наноса (муља) за чишћење је просечне дубине 0,30 m. Ширина корита у дну је 5,00 m. Нагиб косина 1:1 Укупна дужина деонице предвиђене за чишћење је 2.000,00 m.		
	Обрачун по $m^3$ .	$m^3$	3,180.00

- **Радови за санацији потпорног зида на каналу у КО Подримце-поред пута кроз село**

Р. БР.	ОПИС ПОЗИЦИЈЕ	ЈЕД. МЕРЕ	КОЛИЧИНА
1	Чишћење корита и обала реке од отпадног материјала и грађевинског шута. Вишак материјала испланирати низводно.		
	Обрачун по $m^3$ .	$m^3$	30.00
2	Ископ земље и шљунка за потребе формирања темељне стопе. Овом позицијом обухваћен је ископ земље и планирање материјала на страну или низводно од зоне радова. 50x1,4x0,3		
	Обрачун по $m^3$ .	$m^3$	14.00
3	Бетонирање темељне стопе бетоном МБ30. Овом позицијом обухваћено је и узимање узорака ради испитивања као и обезбеђење одговарајућег атеста уграђеног материјала. 50x1,4x0,2 m.		
	Обрачун по $m^3$ .	$m^3$	14.00

*Оперативни план за одбрану од поплава за воде II реда на територији Града Лесковца  
за 2024. годину*

4	Израда бетонских зида од бетона МБ30 у двостраној оплати. Дебљина зида $d=20$ см. Овом позицијом обухваћено је и узимање узорака ради испитивања као и обезбеђење одговарајућег атеста уграђеног материјала.		
	Обрачун по $m^3$ .	$m^3$	20.00
5	Набавка, транспорт и уградња арматуре сних профила.		
	Обрачун по kg.	kg	2,000.00

• **Радови на чишћењу дела корита канала Вада у дужини од  $L=700$  м-  
Ко Накривањ**

Р. БР.	ОПИС ПОЗИЦИЈЕ	ЈЕД. МЕРЕ	КОЛИЧИНА
1	Сечење стабала у кориту и на насипима водотока моторном тестером. Овом позицијом обухваћен је и утовар и одвоз стабала и грања моторним возилом ван зоне радова.		
	Обрачун паушално.	пауш.	1.00
2	Машинско вађење пањева од посеченог дрвећа у водотоку и њихов транспорт моторним возилом ван зоне радова. Овом позицијом обухваћен је и попуњавање неравнина насталих приликом вађења пањева.		
	Обрачун паушално.	пауш.	1.00
3	Машинско чишћење корита и насипа водотока од шибља и ниског растиња.		
	Обрачун по $m^2$ .	$m^2$	2,500.00
4	Машинско чишћење (измуљавање) корита реке са одлагањем дела материјала из ископа на насипима са његовим планирањем по круни и косинама насипа. Количина наноса (муља) за чишћење је просечне дубине 0,30 м. Ширина корита у дну је 2,00 м. Нагиб косина 1:1 Укупна дужина деонице предвиђене за чишћење је 700,00 м.		
	Обрачун по $m^3$ .	$m^3$	420.00

• **Радови на чишћењу и уређењу дела корита Церничког потока у дужини од  $L=500$  м у КО Доње Стопање**

Р. БР.	ОПИС ПОЗИЦИЈЕ	ЈЕД. МЕРЕ	КОЛИЧИНА
1	Сечење стабала у кориту и на насипима водотока моторном тестером. Овом позицијом обухваћен је и утовар и одвоз стабала и грања моторним возилом ван зоне радова.		
	Обрачун паушално.	пауш.	1.00

*Оперативни план за одбрану од поплава за воде II реда на територији Града Лесковца  
за 2024. годину*

2	Машинско вађење пањева од посеченог дрвећа у водотоку и њихов транспорт моторним возилом ван зоне радова. Овом позицијом обухваћен је и попуњавање неравнина насталих приликом вађења пањева.		
	Обрачун паушално.	пауш.	1.00
3	Машинско чишћење корита и насипа водотока од шибља и ниског растиња.		
	Обрачун по m <sup>2</sup> .	m <sup>2</sup>	4,500.00
5	Машинско чишћење (измуљавање) корита реке са одлагањем дела материјала из ископа на насипима са његовим планирањем по круни и косинама насипа. Количина наноса (муља) за чишћење је просечне дубине 0,30 m. Ширина корита у дну је 2,00 m. Нагиб косина 1:1 Укупна дужина деонице предвиђене за чишћење је 500,00 m.		
	Обрачун по m <sup>3</sup> .	m <sup>3</sup>	345.00
6	Израда обалоутврде од ломљеног камена Dsr.=30-35 cm. У обрачун улази транспорт камена из каменолома и уградња.		
	Обрачун по m <sup>3</sup> .	m <sup>3</sup>	200.00

• ***Радови на чишћењу и уређењу дела корита канала кроз село у дужини од L=300 m у КО Живково***

Р. БР.	ОПИС ПОЗИЦИЈЕ	ЈЕД. МЕРЕ	КОЛИЧИНА
1	Машинско чишћење корита и насипа водотока од шибља и ниског растиња.		
	Обрачун по m <sup>2</sup> .	m <sup>2</sup>	450.00
2	Машинско чишћење (измуљавање) корита реке са одлагањем дела материјала из ископа на насипима са његовим планирањем по круни и косинама насипа. Количина наноса (муља) за чишћење је просечне дубине 0,30 m. Ширина корита у дну је 1,50 m. Нагиб косина 1:1 Укупна дужина деонице предвиђене за чишћење је 300,00 m.		
	Обрачун по m <sup>3</sup> .	m <sup>3</sup>	160.00
3	Ископ земље и шљунка за потребе формирања темељне стопе. Овом позицијом обухваћен је ископ земље и планирање материјала на страну или низводно од зоне радова. 50x1,4x0,3		
	Обрачун по m <sup>3</sup> .	m <sup>3</sup>	15.00

*Оперативни план за одбрану од поплава за воде II реда на територији Града Лесковца  
за 2024. годину*

4	Бетонирање темељне стопе бетоном МБ30. Овом позицијом обухваћено је и узимање узорака ради испитивања као и обезбеђење одговарајућег атеста уграђеног материјала. 35x1,4x0,2 m.		
	Обрачун по m <sup>3</sup> .	m <sup>3</sup>	10.00
5	Израда бетонских зида од бетона МБ30 у двостраној оплати. Дебљина зида d=20 cm. Овом позицијом обухваћено је и узимање узорака ради испитивања као и обезбеђење одговарајућег атеста уграђеног материјала.		
	Обрачун по m <sup>3</sup> .	m <sup>3</sup>	15.00
6	Набавка, транспорт и уградња рефузног шљунка за тампон темељне стопе. 35x1,4x0,1 m.		
	Обрачун по m <sup>3</sup> .	m <sup>3</sup>	5.00
7	Набавка, транспорт и уградња арматуре сних профила.		
	Обрачун по kg.	kg	1,200.00
8	Набавка, транспорт и монтажа армирано бетонских цеви унутрашњег пречника Ø1000 mm ради израде пропуста на путу.		
	Обрачун по m.	m	12.00

- Радови на чишћењу прихватних канала за одвод атмосферских вода до Хисарског канала у дужини од L=4.800 m-КО Д. И Г.Синковце, Г.Трњане и Влаце***

Р. БР.	ОПИС ПОЗИЦИЈЕ	ЈЕД. МЕРЕ	КОЛИЧИНА
1	Сечење стабала у кориту и на насипима водотока моторном тестером. Овом позицијом обухваћен је и утовар и одвоз стабала и грања моторним возилом ван зоне радова.		
	Обрачун паушално.	пауш.	1.00
2	Машинско вађење пањева од посеченог дрвећа у водотоку и њихов транспорт моторним возилом ван зоне радова. Овом позицијом обухваћен је и попуњавање неравнина насталих приликом вађења пањева.		
	Обрачун паушално.	пауш.	1.00
3	Машинско чишћење корита и насипа водотока од шибља и ниског растиња.		
	Обрачун по m <sup>2</sup> .	m <sup>2</sup>	20,000.00
4	Машинско чишћење (измуљавање) корита реке са одлагањем дела материјала из ископа на насипима са његовим планирањем по круни и косинама насипа. Количина наноса (муља) за чишћење је просечне дубине 0,30 m. Ширина корита у дну је 1,50 m. Нагиб косина 1:1 Укупна дужина деонице предвиђене за чишћење је 4.800,00 m.		
	Обрачун по m <sup>3</sup> .	m <sup>3</sup>	2,160.00

*Оперативни план за одбрану од поплава за воде II реда на територији Града Лесковца  
за 2024. годину*

- Радови на чишћењу дела корита канала Ботуња у дужини од  $L=2.000$  m  
Корито канала Ботуња, од моста код Радоњице до улива у  
Ветерницу, у КО Стројковце и КО Радоњица.**

Р. БР.	ОПИС ПОЗИЦИЈЕ	ЈЕД. МЕРЕ	КОЛИЧИНА
1	Сечење стабала у кориту и на насипима водотока моторном тестером. Овом позицијом обухваћен је и утовар и одвоз стабала и грања моторним возилом ван зоне радова.		
	Обрачун паушално.	пауш.	1.00
2	Машинско вађење пањева од посеченог дрвећа у водотоку и њихов транспорт моторним возилом ван зоне радова. Овом позицијом обухваћен је и попуњавање неравнина насталих приликом вађења пањева.		
	Обрачун паушално.	пауш.	1.00
3	Машинско чишћење корита и насипа водотока од шибља и ниског растиња.		
	Обрачун по $m^2$ .	$m^2$	20,000.00
4	Машинско чишћење (измуљавање) корита реке са одлагањем дела материјала из ископа на насипима са његовим планирањем по круни и косинама насипа. Количина наноса (муља) за чишћење је просечне дубине 0,30 m. Ширина корита у дну је 4,00 m. Нагиб косина 1:1 Укупна дужина деонице предвиђене за чишћење је 2.000,00 m.		
	Обрачун по $m^3$ .	$m^3$	2,580.00

- Радови на чишћењу корита комасационог канала у дужини од  $L=2.200$  m, од испод села до улива у реку Ветерницу, у КО Жабљане и КО Брза**

Р. БР.	ОПИС ПОЗИЦИЈЕ	ЈЕД. МЕРЕ	КОЛИЧИНА
1	Сечење стабала у кориту и на насипима водотока моторном тестером. Овом позицијом обухваћен је и утовар и одвоз стабала и грања моторним возилом ван зоне радова.		
	Обрачун паушално.	пауш.	1.00
2	Машинско вађење пањева од посеченог дрвећа у водотоку и њихов транспорт моторним возилом ван зоне радова. Овом позицијом обухваћен је и попуњавање неравнина насталих приликом вађења пањева.		
	Обрачун паушално.	пауш.	1.00
3	Машинско чишћење корита и насипа водотока од шибља и ниског растиња.		
	Обрачун по $m^2$ .	$m^2$	20,000.00

*Оперативни план за одбрану од поплава за воде II реда на територији Града Лесковца  
за 2024. годину*

4	Машинско чишћење (измуљавање) корита реке са одлагањем дела материјала из ископа на насипима са његовим планирањем по круни и косинама насипа. Количина наноса (муља) за чишћење је просечне дубине 0,30 m. Ширина корита у дну је 3,00 m. Нагиб косина 1:1 Укупна дужина деонице предвиђене за чишћење је 2.200,00 m.		
	Обрачун по m <sup>3</sup> .	m <sup>3</sup>	2,178.00
5	Санација постојећег цевастог пропуста на пољском путу код улива у реку Ветерницу		
	Обрачун по m <sup>1</sup> .	m <sup>1</sup>	5.00
6	Израда уливно-изливних армиранобетонских глава код постојећих пропуста.		
	Обрачун по комаду.	КОМ	1.00
7	Набавка, транспорт и уградња рефузног шљунка на деоници пољског пута код улива у реку Ветерницу по завршетку санације пропуста.		
	Обрачун по m <sup>3</sup> .	m <sup>3</sup>	10.00

- **Радови на чишћењу дела корита реке Вучјанке у дужини од L=1.000 m, Корито реке Вучјанке, кроз насељено место, у КО Вучје**

Р. БР.	ОПИС ПОЗИЦИЈЕ	ЈЕД. МЕРЕ	КОЛИЧИНА
1	Сечење стабала у кориту и на насипима водотока моторном тестером. Овом позицијом обухваћен је и утовар и одвоз стабала и грања моторним возилом ван зоне радова.		
	Обрачун паушално.	пауш.	1.00
2	Машинско вађење пањева од посеченог дрвећа у водотоку и њихов транспорт моторним возилом ван зоне радова. Овом позицијом обухваћен је и попуњавање неравнина насталих приликом вађења пањева.		
	Обрачун паушално.	пауш.	1.00
3	Машинско чишћење корита и насипа водотока од шибља и ниског растиња.		
	Обрачун по m <sup>2</sup> .	m <sup>2</sup>	11,000.00
4	Машинско чишћење (измуљавање) корита реке са одлагањем дела материјала из ископа на насипима са његовим планирањем по круни и косинама насипа. Количина наноса (муља) за чишћење је просечне дубине 0,30 m. Ширина корита у дну је 3,00 m. Нагиб косина 1:1 Укупна дужина деонице предвиђене за чишћење је 1.000,00 m.		
	Обрачун по m <sup>3</sup> .	m <sup>3</sup>	990.00

*Оперативни план за одбрану од поплава за воде II реда на територији Града Лесковца  
за 2024. годину*

5	Санација постојећег каменог зида. Ова позиција обухвата набавку, транспорт и уградњу камена одговарајућих димензија, по налогу надзорног органа. Уградња камена у цементном малтеру		
	Обрачун по $m^3$ .	$m^3$	45.00

**• Радова на чишћењу дела корита старе ваде у дужини од  $L=300$  m, од пропуста до улива у Козарачку, реку КО Грделица варош.**

Р. БР.	ОПИС ПОЗИЦИЈЕ	ЈЕД. МЕРЕ	КОЛИЧИНА
1	Сечење стабала у кориту и на насипима водотока моторном тестером. Овом позицијом обухваћен је и утовар и одвоз стабала и грања моторним возилом ван зоне радова.		
	Обрачун паушално.	пауш.	1.00
2	Машинско вађење пањева од посеченог дрвећа у водотоку и њихов транспорт моторним возилом ван зоне радова. Овом позицијом обухваћен је и попуњавање неравнина насталих приликом вађења пањева.		
	Обрачун паушално.	пауш.	1.00
3	Машинско чишћење корита и насипа водотока од шибља и ниског растиња.		
	Обрачун по $m^2$ .	$m^2$	400.00
4	Машинско чишћење (измуљавање) корита реке са одлагањем дела материјала из ископа на насипима са његовим планирањем по круни и косинама насипа. Количина наноса (муља) за чишћење је просечне дубине 0,30 m. Ширина корита у дну је 1,50 m. Нагиб косина 1:1 Укупна дужина деонице предвиђене за чишћење је 300 m.		
	Обрачун по $m^3$ .	$m^3$	160.00

**• Радови на изради потпорног зида и уређењу дела корита реке Шаранице у дужини од  $L=90$  m, у зони мостова, у КО Печењевце.**

Р. БР.	ОПИС ПОЗИЦИЈЕ	ЈЕД. МЕРЕ	КОЛИЧИНА
1	Ископ земље и шљунка за потребе израде темеља потпорног зида. Овом позицијом обухваћен је ископ земље и планирање материјала на страну или низводно од зоне радова.		
	Обрачун по $m^3$ .	$m^3$	400.00
2	Израда темеља бетонског зида од бетона МБ30. Овом позицијом обухваћено је и узимање узорака ради испитивања као и обезбеђење одговарајућег атеста уграђеног материјала.		

*Оперативни план за одбрану од поплава за воде II реда на територији Града Лесковца  
за 2024. годину*

	Обрачун по m <sup>3</sup> .	m <sup>3</sup>	150.00
3	Израда бетонских зида од бетона МБ30 у двостраној оплати. Дебљина зида d=30 cm. Овом позицијом обухваћено је и узимање узорака ради испитивања као и обезбеђење одговарајућег атеста уграђеног материјала.		
	Обрачун по m <sup>3</sup> .	m <sup>3</sup>	100.00
4	Израда дна корита од бетона МБ30 дебљина зида d=20 cm. Овом позицијом обухваћено је и узимање узорака ради испитивања као и обезбеђење одговарајућег атеста уграђеног материјала.		
	Обрачун по m <sup>3</sup> .	m <sup>3</sup>	220.00
5	Израда стабилизационог појаса од бетона МБ30. Овом позицијом обухваћено је и узимање узорака ради испитивања као и обезбеђење одговарајућег атеста уграђеног материјала.		
	Обрачун по m <sup>3</sup> .	m <sup>3</sup>	15.00
6	Набавка, транспорт и уградња арматуре сних профила.		
	Обрачун по kg.	kg	30,000.00

- **Радови на чишћењу дела корита Туловске реке у дужини од L=70 m, од моста на прузи до растеретног канала у КО Мала Грабовница.**

Р. БР.	ОПИС ПОЗИЦИЈЕ	ЈЕД. МЕРЕ	КОЛИЧИНА
1	Машинско чишћење (измуљавање) корита реке са одлагањем дела материјала из ископа на насипима са његовим планирањем по круни и косинама насипа. Количина наноса (муља) за чишћење је просечне дубине 0,30 m. Ширина корита у дну је 4,00 m. Нагиб косина 1:1 Укупна дужина деонице предвиђене за чишћење је 70 m.		
	Обрачун по m <sup>3</sup> .	m <sup>3</sup>	100.00
2	Чишћење корита и насипа водотока од шибља и ниског растиња као и чишћење решетке на бетонском пропусту.		
	Обрачун по m <sup>2</sup> .	m <sup>2</sup>	1,400.00
3	Израда обалоутврде од ломљеног камена Dsr.=30-35 cm. У обрачун улази транспорт камена из каменолома и уградња.		
	Обрачун по m <sup>3</sup> .	m <sup>3</sup>	100.00

2. Редовно пратити све параметре који могу утицати на евентуалну појаву поплава, а прикупљене податке статистички обрађивати, анализирати и о евентуалним значајним променама извести надлежна предузећа, органе и службе.

*Оперативни план за одбрану од поплава за воде II реда на територији Града Лесковца  
за 2024. годину*

3. Прецизно регулисати начин плаћања, односно поступак материјалне надокнаде за ангажовану радну снагу и материјално-техничка средства, која су коришћена у одбрани од поплава.

4. Организовати месне заједнице које имају проблема са плављењем земљишта, да сваке године у периодима " великих вода "( у пролеће), када дође до топљења снега у брдско - планинским пределима и до честих и обилних пролећних киша, предузму мере ради извођења кратких акција на уређењу и чишћењу корита бујичних реке, потока и канала, који протичу кроз угрожена села, нарочито на деловима где су корита затрпана отпадом који мештани бацају. Веома је битно стално одржавати и чистити јаркове поред главних саобраћајница, како би велике количине воде могле несметано да отичу. Опремити месне заједнице у граду као и у сеоским срединама одређеном количином опреме и материјалних средстава, као што су на пример: заштитна одећа и обућа, ручни алат, колица, цакови за песак, батеријске лампе и сл.

5. Издвојити додатна материјална средства из Буџета града за:

- израду главног пројекта заштите територије града Лесковца од поплава изазваних изливањем унутрашњих вода;

С обзиром на величину и комплексност проблема, израда овог пројекта захтева време и ангажовање већег броја стручњака из ове области. Израдом овог пројекта постигло би се трајно и комплетно решење одбране од поплава унутрашњим водама, са детаљно разрађеним упутствима, мерама и организацијом спровођења одбране, прецизно утврђеним проценама угрожености и сл.

- аероснимање приликом појаве поплава насталих изливањем унутрашњих вода.

На овај начин би се добила најтачнија представа о стварно угроженим просторима, степену угрожености, распореду природних депресија и сл. Ова средства морају бити строго наменска, како би се могла употребити у тренутку настанка поплава. Аероснимање се мора извршити у неколико наврата, по могућству у периодима са различитим вредностима нивоа подземних вода, водостаја и сл.

- израду пројектно-техничке документације и изградњу система отворених канала за одвођење атмосферских вода и пројекта регулације бујичних потока и антиерозионог уређења тог подручја

- набавку додатних материјално-техничких средстава за одбрану од поплава (теренска возила, алати, покретни црпи агрегати на дизел погон, заштитна средства - одећа и обућа, цакови за песак, лампе и сл.)

7. Организовати службе осматрања и јављања.

8. Ради заштите од поплава на територији града, треба разрадити План коришћења саобраћајница, телекомуникационих система, система радио-везе између радио-аматера и сл. у случају поплава.

9. Планом предвидети и начин регулисања саобраћаја у ванредним условима, правце и начине кретања возила за снабдевање, возила хитне помоћи, комуналних служби, служби за хитне интервенције и осталих приоритетних служби и органа.

10. Разрадити План евакуације, услове за проглашење евакуације, места и начин збрињавања људи и материјалних добара, укључујући и евакуацију и смештај најважније документације и архива, уколико то већ није регулисано неким другим плановима, одлукама и сл.

*Оперативни план за одбрану од поплава за воде II реда на територији Града Лесковца  
за 2024. годину*

---

11. Разрадити начине и варијанте упозоравања и обавештавања и сталног информисања грађана, при чему посебну пажњу треба обратити на упозоравање и обавештавање грађана који нису у могућности да прате редовне системе комуникације (слепи, глуви, неписмених и сл.), уколико то већ није регулисано неким другим постојећим актима.

12. Стално едуковати становништво у смислу обуке, поступања у одређеним ситуацијама, информисањем о начинима и местима за евакуацију и сл.

13. Јавно комунално предузеће треба да изради план рада у ванредним ситуацијама, који се односи на поплаве изазване изливањем унутрашњих вода.

14. Разрадити план одржавања виталних система (водовод, канализација, снабдевање електричном енергијом, одржавање чистоће, здравствена заштита, интервентне службе, рачунарски системи и сл.).

15. Обезбедити помоћне и алтернативне изворе енергије.

За спречавање штета које изазивају бујице неопходно је редовно одржавање корита бујичних водотокова, као и пошумљавање и затрављивање површина у брдским теренима подложним ерозији. Тиме би се смањило засипање корита наносом и омогућио већи проток воде.

Уопште узев, превентивним мерама би се у знатном проценту смањила опасност од поплава. Нарочито би требало обратити пажњу на следеће:

- Редовно одржавање путних канала, чишћење и продубљивање како би се повећала пропусна моћ. Ово из разлога што су на појединим путевима, на више места путни канали нефункционални, било због неадекватног профила цеви преко којих су прављени улази у дворишта било због неодржавања па чак и потпуног затварања.
- Одржавање канализационе опреме у границама урбанистичког плана насеља, непосредно испред зграда, дворишта, паркова и др, као и уставе, црпке и сличне објекте, у оквиру обезбеђених средстава.
- Интензивирање рада инспекцијских служби који би у случају непоштовања одредби одлука о комуналној хигијени и изградњи објеката, благовременим доношењем решења отклонили недостатке. С тим у вези, значајну улогу у одржавању корита водотока другог реда (стална контрола било по пријави грађана, било службено) имаће Комунална милиција града Лесковца сходно Закону о комуналној милицији („Сл. гласник РС“, број 49/2019).

#### **4.2. Оперативне (интервентне) мере за одбрану од поплава изазваних изливањем вода II реда**

Интервентне мере односе се на активности које се спроводе у времену непосредне опасности од изливања или у случају појаве поплава.

Радње које се врше у овом случају, подразумевају:

- израду привремених насипа на угроженим деоницама - "зечји насипи "
- отварање и плављење привремених ретензија на основу увида на терену, плављења околног терена по принципу " мање штете "
- евакуацију становништва и материјалних добара, докумената, архива ...
- збрињавање угрожених и настрадалих
- ангажовање додатне радне снаге и материјално-техничких средстава ради ефикаснијег спровођења одбране
- евантуално ангажовање Војске Србије

## *Оперативни план за одбрану од поплава за воде II реда на територији Града Лесковца за 2024. годину*

- спровођење мера одбране од поплава из важећег општег и оперативног плана за одбрану од поплава.
- ангажовање Комуналне милиције града ради предузимања хитних мера заштите од поплава из надлежности града, кад те мере не могу правовремено да предузму други надлежни органи града и овлашћене организације, о чему одмах обавештава те органе односно организације. У случају опасности изазване поплавама комунална милиција учествује у спасавању и пружа помоћ другим органима, правним и физичким лицима на отклањању последица... („Сл. гласник РС“, број 49/2019, члан 5).

### **4.3. Мере за ублажавање и отклањање последица изазваних поплавама**

Под овим мерама подразумевају се радње на санацији, реконструкцији и поновној изградњи објеката оштећених елементарном непогодом.

Такође, ове мере обухватају и потпуну или делимичну надокнаду штете оштећеним физичким и правним лицима, насталу као последица елементарне непогоде. Накнада штете може се реализовати у новцу, грађевинском материјалу и сл.

### **4.4 Проглашење и укидање одбране од поплава**

Одбрану од поплава на регулисаним деоницама водотокова на територији града Лесковца-Јужна Морава од ушћа Јабланице до ушћа Ветернице (7,92км), Јабланица од железничког моста код Печењевца до Винарца(11,95км), Јабланица уз Хисарски канал од ушћа у Јабланицу(17,35км), Ветерница у Лесковцу(8,3км) проглашава и укида ЈВП “Србијаводе” на основу Наредбе о утврђивању Оперативног плана одбране од поплава за 2023.г. („Службени гласник РС” бр.117/2023).

Редовну, односно ванредну одбрану од поплава на водама II реда на којима се спроводи одбрана од поплава проглашава и укида члан штаба за ванредне ситуације задужен за мере заштите од поплава у сарадњи са стручно оперативним тимом за одбрану од поплава штаба за ванредне ситуације и о томе обавештава надлежног руководиоца из републичког оперативног плана.

О потреби проглашења ванредне ситуације услед поплава на водама II реда на територији града Лесковца одлучује градоначелник-који се по функцији налази на челу градског штаба за ванредне ситуације.

## **5. АНГАЖОВАЊЕ РАДНЕ СНАГЕ, ОПРЕМЕ И МЕХАНИЗАЦИЈЕ**

### **5.1. Субјекти одбране од поплава и други правни субјекти**

У одбрани од поплава на водотоцима који се не налазе у републичком Оперативном плану за одбрану од поплава ангажују се следећи субјекти:

- Градски штаб за ванредне ситуације
- стручна лица из предузећа која својом оперативом директно учествују у одбрани, као и стручна лица из институција које могу бити ангажоване у различитим фазама одбране (војска РС, полиција, Ватрогасне службе итд.);
- представници градских виталних система - медицинске службе, народна одбрана, центри за обавештавање и узбуњивање, полиција, противпожарна заштита, електродистрибуција, Црвени крст;
- представници привредних система града.

На подручјима града који обухватају обе категорије водотока (са и без изграђених заштитних система) морају се респектовати основна начела интегралне

*Оперативни план за одбрану од поплава за воде II реда на територији Града Лесковца  
за 2024. годину*

---

одбране од поплава. То подразумева потпуну и перманентну координацију и синхронизацију свих мера одбране од поплава на водотоцима који се налазе у Оперативном плану за одбрану од поплава и на онима изван система.

Градски Штаб за ванредне ситуације, у погледу одбране од поплава обавља следеће дужности:

- руководи свим активностима означеним у шеми активности у надлежности града (административне, хидротехничке и комуналне активности), у периоду ванредних хидролошких околности – од момента најаве поплаве до престанка опасности.
- руководи и координира учешће свих субјеката у одбрани од поплава, у синхронизованом спровођењу свих планираних мера заштите од вода.
- Обезбеђује услове за израду техничке документације за одбрану од поплава за подручје града
- Врши перманентно прикупљање информација од РХМЗ о метеоролошкој и хидролошкој ситуацији на подручју Лесковца.
- Организује праћење најаве бујичних падавине и организује систем узбуњивања становништва у случају потребе.
- Обезбеђује услове за реализацију програма мера и активности за информисање и едукацију јавности
- по потреби подноси захтев Министарству одбране за ангажовање расположиве исправне механизације од свих власника и грађана по основу радне обавезе, односно ангажовање специјалних јединица цивилне заштите ради организације одбране од поплава,
- по потреби се обраћа са захтевом за помоћ надлежној јединици Војске Србије, на територији града Лесковца,
- издаје налоге за ангажовање комуналних, здравствених и других стручних служби ради предузимања мера у зависности од дате ситуације,
- у случају потребе организује евакуацију грађана, смештање материјалних средстава и организује њихово збрињавање,
- руководи активностима и радовима на отклањању последица поплава по престанку опасности
- остварује контакт са институцијама за благовремено пружање финансијске и материјалне помоћи угроженом становништву и привреди на подручју града.

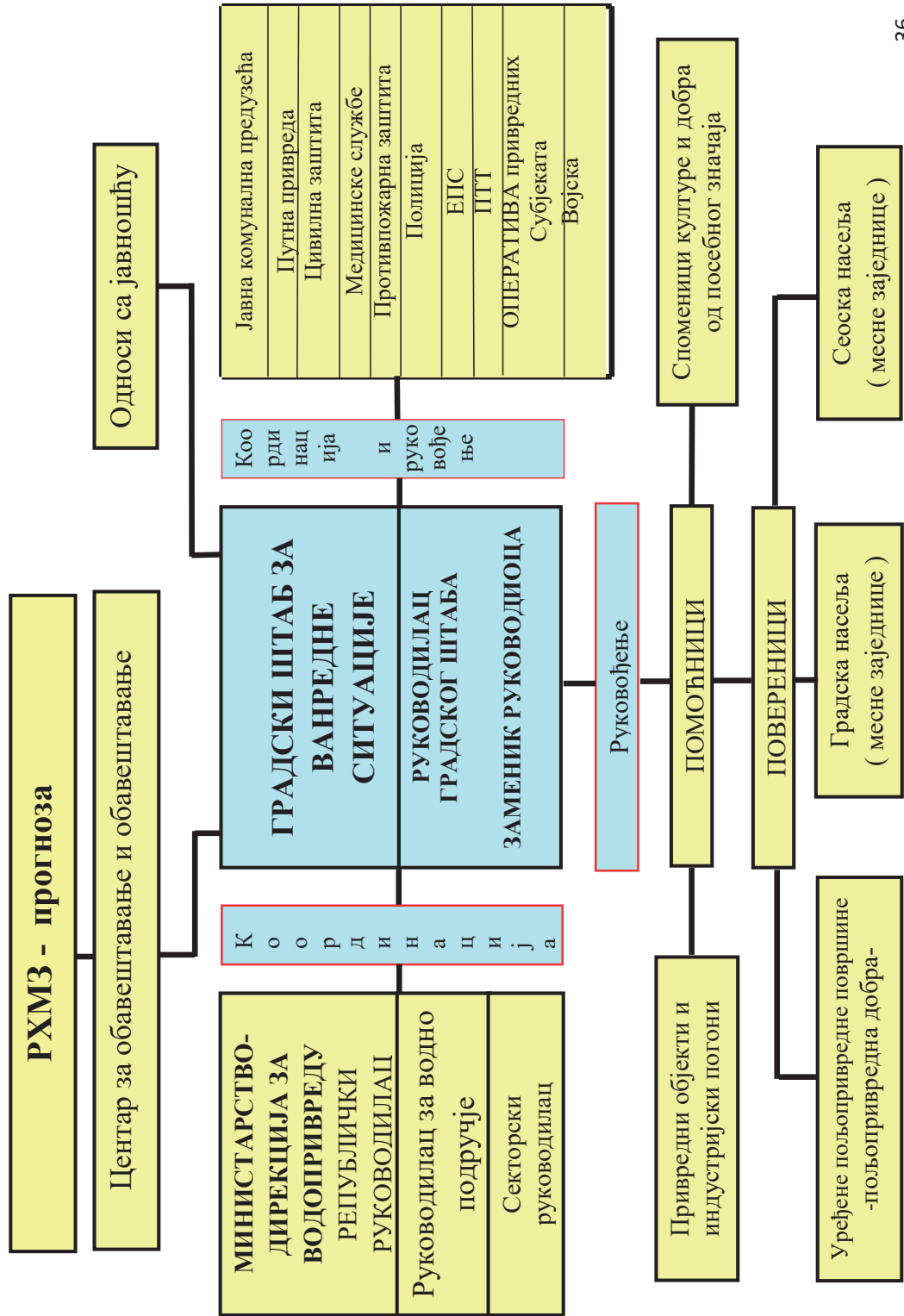
Управљање радом Штаба врши се руковођењем и координацијом, у складу са дефинисаном шемом руковођења и координације у одбрани од поплава. Руковођење радом Штаба се односи на субјекте који су у директној надлежности Штаба. Руковођење се врши директно или посредством заменика и помоћника. Координација рада Штаба се односи на субјекте који аутономно обављају своје активности у одбрани од поплава. Координација се врши директно или посредством заменика и помоћника .

Седиште Штаба је у просторијама Скупштине Града Лесковца. Начин комуникације је одређен постојећим системом веза – телефонима и факс-ом. Обезбеђење мобилног система веза за потребе одбране од поплава је дугорочна обавеза Штаба.

Оперативни план за одбрану од поплава за воде II реда на територији града

Лесковца за 2024. годину

Схема бр.1. Руководођење и координације рада штаба за ванредне ситуацијее ситуације на ситуације на територији Града Лесковца



*Оперативни план за одбрану од поплава за воде II реда на територији града  
Лесковца за 2024. годину*

**5.2. Списак фирми укључених за потребе одбране од поплава, које поседују  
потребну механизацију и опрему**

Ред Број	СУБЈЕКАТ	ЗАДАЦИ У ОДБРАНИ ОД ПОПЛАВА	Покретна и друга средства која се могу ангажовати у одбрани од поплава
1.	Дом Здравља Лесковац	спречавање појаве епидемије прегледом и контролом болесника	лабораторија санитарска возила
2.	Завод за јавно здравље Лесковац	спречавање појаве епидемије прегледом и контролом воде, и хране	Лабораторија Путнички ауто
3.	Одељење за заштиту животне средине - Фонд за унапређење екологије града	спречавање појаве епидемије прегледом и контролом воде, земљишта и ваздуха	путничка кола прибор за узорковање средства за ДДД
4.	„ПР АБ КОП“	-Врши израду недостајућих одрамбених насипа, ојачавање постојећих и поправку оштећених насипа. Пресецање канала за одвођење воде, чишћење насипа испод мостова и чишћење пропуста на путевима Поправка оштећених путева и путних прелаза. -Санација објеката предвиђених за смештај евакуисаних	Булдожери Багери Грејдери камиони  - Миксер Мешалице Комбинирка Камиони
7.	АД Френки	Превоз угрожених при извршењу евакуације	Аутобуси
8.	ЈКП Водовод Лесковац	Снабдевање водом за пиће евакуисаног становништва и животиња	Цистерне за воду Комплекти ручног алата
9.	РЦ Кукавица	Праћење метеостања и достављање прогнозе	Радар, Средства за везу

*Неопходна опрема, механизација и расположиви материјал и остала средства за потребе ефикасне одбране од поплава биће складиштена у објектима фирми предвиђеним за обављање потребних активности. Допремање истих до поплавом погођених подручја ће се вршити превозним средствима предвиђених фирми.*

**5.3. Начин деловања у случају поплава на одређеној деоници  
(дужности и обавезе)**

Градски штаб за ванредне ситуације на територији града Лесковца у сарадњи са надлежном управом, као и у комуникацији са Хидрометеоролошким заводом, РЦ “Кукавица”, прикупља информације о могућности настанка поплава на одређеној деоници.

Савети Месних заједница-председник, у случајевима најаве веће количине падавина и могућности настанка поплава на одређеној деоници, обавештава деоничног повереника, док исти о свему обавештава Главног руководиоца -

*Оперативни план за одбрану од поплава за воде II реда на територији града  
Лесковца за 2024. годину*

команданта одбране од поплава (Градског штаба за ванредне ситуације) или његовог заменика.

Деонични повереник, уз сагласност Главног руководиоца, организује одбрану, у сарадњи са оперативом привредног субјекта које је задужено за обезбеђење алата, материјала, опреме и механизације на тој локацији, сходно Закону о смањењу ризика од катастрофа и управљању ванредним ситуацијама („Сл. гласник РС“, број 87/2018).

**Табела 7. Привредни субјекти задужени за одржавање водотока II реда у случају поплава на територији града Лесковца**

Назив привредног субјекта	Овлашћено лице и бр.телефона	Назив водотока-деоница за које је привредни субјекат задужен у случају поплава
<b>„ПР АБ КОП.“- Лесковац</b>	<b>Перица Јовић, директор  063/1161470</b>	<b>Шараница, Чекмински поток, Река Вучјанка, Сушица, Накривањска река Канал Баре од изворишта до власотиначког пута, Туловска река, река Јањичарка, Слатинска река, Козарачка река, Предејанка Туловска река, Канал Баре од власотиначког пута до ушћа у Ветерницу, река Јањичарка, Слатинска река,</b>

За потребе хитне реакције у случају већих поплава или изливања водотокова нижег ранга (растеретни канали и др) сходно горе наведеном закону биће ангажована и остала предузећа мањих капацитета (са адекватном опремом и механизацијом), а која имају седиште или активне Радне јединице на територији Града Лесковца.

Одбрана од поплава садржи потребне радове предвиђене на подизању одбрамбених насипа од земље, односно подизање насипа од џакова пуњених песком. С обзиром на немогућност складиштења потребног материјала за подизање насипа, као први корак одбране од поплава, треба предузети довоз материјала механизацијом за израду насипа.

Сходно Закону о комуналној милицији („Сл. гласник РС“, број 49/2019, члан 5). Комунална милиција града Лесковца „предузима хитне мере заштите животне средине, заштите од елементарних и других непогода, заштите од пожара и друге заштите из надлежности града, кад те мере не могу правовремено да предузму други надлежни органи града и овлашћене организације, о чему одмах обавештава те органе односно организације...“.

„...У случају опасности изазване елементарним непогодама и другим облицима угрожавања из става 1. овог члана комунална полиција учествује у вршењу спасилачке функције и пружа помоћ другим органима, правним и физичким лицима на отклањању последица...“.

*Оперативни план за одбрану од поплава за воде II реда на територији града  
Лесковца за 2024. годину*

У случају потребе ангажовања већег броја лица, а што се у пракси најчешће догађа, Штаб за ванредне ситуације, односно Главни руководилац одбране од поплава, уз помоћ надлежне управе и месних заједница, обезбеђује потребно људство од становника угроженог подручја из месних заједница. У складу са проценом и потребама, у сарадњи са организацијом Црвеног крста Лесковац и Командом гарнизона Лесковац, обезбеђује се потребан број волонтера, односно војних обвезника на служењу војног рока. За потребе решавања проблема на поплавленим подручјима, биће ангажоване јединице ватрогасаца и то за: вађење воде из потребе, разношење воде за пиће и др.

Након извршене процене, као и праћења досадашњег стања на плавним површинама, правци евакуације су опредељени плановима месних заједница града и села.

У зависности од обима поплавног таласа, Оперативни Штаб ће благовремено:

1. осигурати да угрожено становништво буде обавештено о потреби евакуације, о томе где је крајње одредиште, којим путевима се иде и у које време

2. обезбедити превозна транспортна средства и припремити домаћинства и привреду за евентуалну евакуацију

3. обезбедити са Домом здравља Лесковац специјалну помоћ онима којима таква помоћ буде потребна ( слепи, инвалиди и др.)

4. обезбедити са ПУ Лесковац контролу саобраћаја и идентификовати путеве и возила за евакуацију

5. успоставити надзор над спровођењем евакуације, како би се обезбедила сигурност у реализацији акције

У случају неопходне евакуације, смештај становништва организује се код пријатеља и рођака. У случају да нема довољно места, задужује се Савет месне заједнице, територије која је поплавлена, да обезбеди простор за смештај угрожених лица ( просторије школа, Домова културе исл.). Уколико је и ова опција ограничена, Градски Штаб за ванредне ситуације доноси одлуку о даљим активностима у вези евакуације угроженог становништва.

Градски штаб за ванредне ситуације у складу са овлашћењима и ангажовању, обавезан је да се у редовним околностима састаје једном у шест месеци и о истом поднесе извештај Градском већу. У ванредним околностима – поплавама, извештај о ангажовању подноси у року од 15 дана од дана настанка.

Редован годишњи извештај, обавезан је да поднесе Градском већу односно Скупштини, у месецу децембру календарске године.

*Оперативни план за одбрану од поплава за воде II реда на територији града  
Лесковца за 2024. годину*

### 6. РУКОВОЂЕЊЕ ОДБРАНОМ ОД ПОПЛАВЕ

#### 6.1 СПИСАК ЧЛАНОВА ШТАБА ЗА ВАНРЕДНЕ СИТУАЦИЈЕ НА ТЕРИТОРИЈИ ГРАДА ЛЕСКОВЦА

Р/Б		функција- дужност у штабу	назив радног места	телефо н на радном месту	мобилни телефон	адреса становања
1	2	3	4	5	7	8
1	Цветановић Горан	Команда нт	Градоначелник	213-004 200-804	065/8111600 065/8111000	Маре Ђорђевића 66
2	Андрија Атанасковић	заменик	Градски већник задужен за ВС	200-861	065/8836388	Пана Ђукића 21
3	Ненад Симић	начелни к	начелник одељења за вс Лесковац	242-956	066/8892294	
4	Александар Костић	Члан	Оперативно плански послови	200-817	064/8974065	Прибој бб
5	Милош Цветановић	Члан	Начелник градске управе града Лесковца		064/8974067	Печењевце бб
6	Марија Милосављевић	Члан	шеф одељења за финансије	212-419	063/7274503	Николе Ђурића 97
7	Бобан Велков	Члан Војска	Мајор	249-105 44-015	066/8711999 065/2107998	Норвежанска 84
8	Томислав Илић	члан за послове безбедно сти	начелник ПУ Лесковац	200-214	064/8928407 064/8924001	Дубочица 107А/6
9	Милан Поповић	члан	шеф одељења за општу управу и заједничке послове	200-832	064/8974032	Моше Пијаде 7/10
10	Новица Николић	члан за посл.скл ањања	дир. ЈП урбанизам и изградња Лесковац	245-819 251-894	069/8559645	Niška 14/7
11	Саша Младеновић	члан за посл.ева куације	шеф одељења за друштвене делатности локални развој	213-984 216-961	064/8974099	Братмиловце Томе Костића 73

*Оперативни план за одбрану од поплава за воде II реда на територији града**Лесковца за 2024. годину*

12	<b>Драган Величковић</b>	члан за збрињавање	секретар Црвеног Крста	213-462 234-081	063/407334	Николе Скобаљића 26
13	<b>Трајковић Јелена</b>	члан за РХБ заштиту	шеф одељења за заштиту животне средине	237-177	063/262700	Железничка 42 Грделица 16220
14	<b>Данијел Стојковић</b>	члан за саобраћај	Оде. за комунално стамбене послове и саобраћај	218-424	060/5151555	
15	<b>Раде Велинов</b>	члан за заш.од поплава	шеф одељења за привреду и пољопривреду	212-295 245-517	064/8974115	Винарце светосавска 158
16	<b>Соколица Тодоровић</b>	члан за заш.од пожара	инспектор ППЗ	242-956	064/2081500 064/8923668	Ђуре Салаја 2А/2
17	<b>Славиша Божић</b>	члан за прву мед.пом.	директор дома здравља	233-700	064/8849381	Доситеја Обрадовића 9
18	<b>Јадранка Красић</b>	члан за асанацију у терена	Нач.еип.слу. ЗЈЗЗ	241-724	064/8648815 064/8648880	Страхињића Бана 14/7
19	<b>Мирослав Дочић</b>	члан штаба	Директор ЕПС	230-232 230-200	064/8367619	
20	<b>Томица Јовановић</b>	члан штаба	Директор ЈП Топлана	246-410	064/2772323	
21	<b>Маја Милошевић Милојевић</b>	члан штаба	Директор ЈКП Водовод	245-108	063/1013665	
22	<b>Владимир Синадиновић</b>	члан штаба	Директор ЈКП Комуналац	243-240	060/1663883 0628856767	Боре Пиксле 88
23	<b>Дејан Станковић</b>	члан штаба	координатор комуналне пол	218-818	064/8973963	ЈМГ 130/5
24	<b>Александар Ђуровић</b>	члан штаба	Председник скупштине	200-830	065/8116014	Бобиште Озренска 10
25	<b>Иван Соколовић</b>	члан штаба	в.д. Директор ЗЈЗ	245-219	064/8392444	Јована Дискића 14
26	<b>Пеђа Момчиловић</b>	члан штаба	Центар за социјални рад	252-494	063/405052	Норвежанска 24а

*Оперативни план за одбрану од поплава за воде II реда на територији града  
Лесковца за 2024. годину*

27	<b>Саша Јовановић</b>	члан штаба	командир ватрогасно спас чете	251-351	064/8928457	<b>Николе Скобаљића 79</b>
28	<b>Саша Пешић</b>	члан штаба	<b>Шеф инспекцијске послове</b>	213-197	064/8973843	<b>Илије Стреле 6/59</b>
29	<b>Јасминка Миленковић</b>	члан штаба	<b>Шеф Урбанизам</b>	212-774	064/8973946	<b>Моравска 30</b>
30	<b>Ана Јанковић Стојановић</b>	члан штаба	социјална одбор	222-716	060/0927328	<b>Степе Степановића 92</b>
31	<b>Милан Миљковић</b>	члан штаба	<b>Г. Управа пос. Одбране</b>	200-214	060/557 5553	<b>Народног фронта 4</b>
32	<b>Небијша Димитријевић</b>	члан штаба	<b>Директор Болнице</b>	216-547	064/8849300	<b>Илије Стреле 1/8</b>
33	<b>Пуковник Синиша Николић</b>		<b>3 ЦОВС</b>	249-014	064/8874477	

*Лице одређено за евидентирање података о поплавним догађајима на водама II реда на  
територији града  
Одељење за привреду и пољопривреду Лесковца и достављање истих надлежном јавном  
предузећу*

**Градска Управа Лесковац**  
Раде Велинов: тел:016/ 212-295 и моб. 064/897-4115, Е-mail:[privreda@gradleskovac.org](mailto:privreda@gradleskovac.org)

## Оперативни план за одбрану од поплава за воде II реда на територији града

Лесковца за 2024. годину

**6.2 ПОСТОЈЕЋИ СИСТЕМ ВЕЗА ЗА КОМУНИКАЦИЈУ ИЗМЕЂУ СУБЈЕКТА ОДБРАНЕ ОД ПОПЛАВА РЕПУБЛИЧКЕ****ИНСТИТУЦИЈЕ ЗА ПРОГНОЗУ, НАЈАВУ И ОБАВЕШТАВАЊЕ**

1. **НАЗИВ ПРАВНИХ ЛИЦА НАДЛЕЖНИХ ЗА ОРГАНИЗОВАЊЕ И СПРОВОЂЕЊЕ ОДБРАНЕ ОД ПОПЛАВА НА ТЕРИТОРИЈИ РЕПУБЛИКЕ СРБИЈЕ И ИМЕНА РУКОВОДИЛАЦА ОДБРАНЕ ОД ПОПЛАВА И ДРУГИХ ОДГОВОРНИХ ЛИЦА**

1. КООРДИНАТОРИ ОДБРАНЕ ОД ПОПЛАВА И ПОМОЋНИЦИ  
МИНИСТАРСТВО ПОЉОПРИВРЕДЕ; ШУМАРСТВА И ВОДОПРИВРЕДЕ

**МИНИСТАРСТВО ПОЉОПРИВРЕДЕ, ШУМАРСТВА И ВОДОПРИВРЕДЕ****РЕПУБЛИЧКА ДИРЕКЦИЈА ЗА ВОДЕ**, Булевар уметности бр 2а, Нови Београдтел. 011/201-33-60, факс 011/311-53-70. Е-маил: [vodoprivreda@minpolj.gov.rs](mailto:vodoprivreda@minpolj.gov.rs), WEB sajt: [www.rdvode.gov.rs](http://www.rdvode.gov.rs)**ГЛАВНИ КООРДИНАТОР ОДБРАНЕ ОД ПОПЛАВА:**Маја Грбић, моб. 064/802-13-64, Е-маил: [majagrbc@minpolj.gov.rs](mailto:majagrbc@minpolj.gov.rs)

Помоћници:

Мерита Борога, тел. 011/201-33-49, Е-маил: [merita.borota@minpolj.gov.rs](mailto:merita.borota@minpolj.gov.rs)Миљана Милошевић, тел. 011/311-71-79, Е-маил: [mirjana.milosevic@minpolj.gov.rs](mailto:mirjana.milosevic@minpolj.gov.rs)

## 2. ГЛАВНИ РУКОВОДИОЦИ ОДБРАНЕ ОД ПОПЛАВА НА ВОДНОМ ПОДРУЧЈУ И ЊЕГОВИ ЗАМЕНИЦИ

НАДЛЕЖНОСТ ПРЕДУЗЕЋА И ОРГАНИЗАЦИЈЕ	ЈАВНО ВОДОПРИВРЕДНО ПРЕДУЗЕЋЕ (ЈВП) ГЛАВНИ РУКОВОДИЛАЦ ОД ПОПЛАВА: ЗАМЕНИК:	ВОДНО ПОДРУЧЈЕ
<b>ПОДРУЧЈЕ</b> <b>ЈВП „Србијаводе“</b>	<b>ЈВП „СРБИЈАВОДЕ“</b> , Булевар уметности 2а, Београд тел. 011/311-94-00, 311-94-02, 201-33-82, факс 011/311-94-03 Е-маил: <a href="mailto:odbrana@srbijavode.rs">odbrana@srbijavode.rs</a> WEBsajt: <a href="http://www.srbjavode.com">www.srbjavode.com</a>	<b>МОРАВА</b>
	ГЛАВНИ РУКОВОДИЛАЦ ОДБРАНА ОД ПОПЛАВА <b>Горан Пузовић</b> моб.064/ 840-40-07, Е-маил: <a href="mailto:goran.puzovic@srbijavode.rs">goran.puzovic@srbijavode.rs</a> ЗАМЕНИК за спољне воде и загушење ледом: <b>Александар Никוליћ</b> , моб 064/ 840-42-00, Е-маил: <a href="mailto:aleksandar.nikolic@srbijavode.rs">aleksandar.nikolic@srbijavode.rs</a> ЗАМЕНИК за унутрашње воде: <b>Милош Радовановић</b> , моб 064/ 840-40-71, Е-маил: <a href="mailto:milos.radovanovic@srbijavode.rs">milos.radovanovic@srbijavode.rs</a>	<b>„ИБАР И ЛЕПЕНАЦ“</b> <b>БЕЛИ ДРИМ</b>

## Оперативни план за одбрану од поплава за воде II реда на територији града

Лесковца за 2024. годину

3. ПРАВНО ЛИЦЕ НАДЛЕЖНО ЗА ОРГАНИЗОВАЊЕ И СПРОВОЂЕЊЕ ОДБРАНЕ ОД ПОПЛАВА ОД СПОЉНИХ ВОДА И НАГОМИЛАВАЊЕ ЛЕДА, РУКОВОДИЛАЦ ОДБРАНЕ ОД ПОПЛАВА НА ВОДНОМ ПОДРУЧЈУ И ЊЕГОВ ЗАМЕНИК

ВОДНО ПОДРУЧЈЕ	НАДЛЕЖНО ЈАВНО ВОДОПРИВРЕДНО ПРЕДУЗЕЋЕ РУКОВОДИЛАЦ ОДБРАНЕ ОД ПОПЛАВА НА ВОДНОМ ПОДРУЧЈУ ЗАМЕНИК РУКОВОДИОЦА НА ВОДНОМ ПОДРУЧЈУ	ВОДНА ЈЕДИНИЦА	СЕКТОР – ДЕОНИЦА
„МОРАВА ”	ЈВП „СРБИЈАВОДЕ” ВПЦ „МОРАВА”, Трг краља Александра бр. 2, Ниш тел. 018/425-81-85, факс 018/451-38-20, Е-mail: <a href="mailto:urstoprava@srbijavode.rs">urstoprava@srbijavode.rs</a> РУКОВОДИЛАЦ ОДБРАНЕ ОД ПОПЛАВА НА ВОДНОМ ПОДРУЧЈУ: <a href="tel:0648404108">Бранко Кујунџић, моб. 064/840-41-08</a> Е-mail: <a href="mailto:branko.kujundzic@srbijavode.rs">branko.kujundzic@srbijavode.rs</a> ЗАМЕНИК РУКОВОДИОЦА НА ВОДНОМ ПОДРУЧЈУ: <a href="tel:0648404083">Зоран Станковић, моб. 064/840-40-83, Е-mail: <a href="mailto:zstankovic@srbijavode.rs">zstankovic@srbijavode.rs</a></a>	Ј.Морава – Лесковац	М.10. – М.10.2., М.10.3., М.10.4., М.10.5., М.10.6., М.10.7., М.10.8., М.10.9.

## Оперативни план за одбрану од поплава за воде II реда на територији града

## Лесковца за 2024. годину

<p>Републички хидрометеоролошки завод Србије</p>	<p><b>РЕПУБЛИЧКИ ХИДРОМЕТЕОРОЛОШКИ ЗАВОД СРБИЈЕ</b>, Кнеза Вишеслава 66, Београд Е-mail: <a href="mailto:srhydra@hidmet.sr.gov.rs">srhydra@hidmet.sr.gov.rs</a>, <a href="mailto:srhydra@eunet.rs">srhydra@eunet.rs</a>, WEB сајт РХМ Завода: <a href="http://www.hidmet.sr.gov.rs">www.hidmet.sr.gov.rs</a> тел. 011/305-08-99, 254-33-72, факс 011/254-27-46, Дежурни оперативни телефон: 064/838-52-58</p> <p><b>РУКОВОДИЛАЦ ЗА ХИДРОЛОШКЕ ПРОГНОЗЕ:</b>  <b>Дејан Владиковић</b>, тел. 011/305-09-00, 254-33-72, факс 011/254-27-46, моб. 064/838-51-65, Е-mail: <a href="mailto:dejan.vladikovic@hidmet.gov.rs">dejan.vladikovic@hidmet.gov.rs</a></p> <p><b>ЗАМЕНИК:</b>  <b>Јелена Јеринић</b>, тел. 011/305-09-00, 305-09-04, факс 011/254-27-46, моб. 064/838-52-77, Е-mail: <a href="mailto:jelena.jerinic@hidmet.gov.rs">jelena.jerinic@hidmet.gov.rs</a></p> <p><b>ПЕРМАНЕНТНЕ СЛУЖБЕ РЕПУБЛИЧКОГ ХИДРОМЕТЕОРОЛОШКОГ ЗАВОДА, ОДЕЉЕЊЕ ЗА МЕТЕОРОЛОШКО БДЕЊЕ:</b>  <b>ОДСЕК ЗА ПРОГНОЗУ ВРЕМЕНА:</b> тел. 011/305-09-68  <b>ОДСЕК ЗА НАЈАВЕ И УПОЗОРЕЊА:</b> тел. 011/254-21-84</p>
<p>УКЉУЧЕНИ ЗА ХИДРОЛОШКЕ, ХИДРАУЛИЧКЕ, ХИДРОДИНАМИЧКЕ И ФИЛТРАЦИОНЕ АНАЛИЗЕ, АНАЛИЗЕ ОШТЕЋЕЊА ЗАШТИТНИХ ОБЈЕКТА, РЕШЕЊА ХИТНИХ РАДОВА НА ОТКЉАЊАЊУ ШТЕТНИХ ПОСЛЕДИЦА И АНАЛИЗУ ТРОШКОВА ОДБРАНЕ И ШТЕТА ОД ПОПЛАВА</p> <p>Институт за водопривреду „Ј. Черни“ а.д., ул. Ј. Черног 80, Београд, тел. 011/390-64-77, 390-64-61, факс 011/390-79-55  ХК „Енергопројект“, „Хидроинжењеринг“ а.д., Булевар М. Пулина 12, Београд, тел. 131-516, факс 011/311-19-79  РЕПУБЛИЧКИ ЦЕНТАР ЗА ОБАВЕШТАВАЊЕ: тел. 011/228-29-33, 228-29-27, 228-29-10, 228-92-08 факс 011/228-29-28, моб. 064/892-96-68, Е-mail: <a href="mailto:ico.svs@mup.gov.rs">ico.svs@mup.gov.rs</a></p>	<p>Лица задужена за евидентирање података о поплавним догађајима на водама I реда и системима за одводњавање у јавној својини</p>
<p><b>ВОДНО подручје</b></p> <p>„МОРАВА</p> <p>„ИБАРИ И ЛЕПЕНАЦ”</p> <p>”</p>	<p>Јавно водопривредно предузеће (ЈВП) <b>ЛИЦЕ ЗАДУЖЕНО ЗА ЕВИДЕНТИРАЊЕ ПОДАТАКА О ПОПЛАВНИМ ДОГАЂАЈИМА НА ВОДАМА I РЕДА И СИСТЕМИМА ЗА ОДВОДЊАВАЊЕ У ЈАВНОЈ СВОЈИНИ</b></p> <p>ЈВП „Србијаводе”, Булевар умјетности бр. 2а, Београд, тел. 011/311-94-00, 311-94-02, 201-33-82, факс 011/311-94-03  Е-mail: <a href="mailto:odbrana@srbijavode.rs">odbrana@srbijavode.rs</a>, WEB сајт: <a href="http://www.srbijavode.com">www.srbijavode.com</a></p> <p><b>ЗА СПОЉНЕ ВОДЕ:</b>  Ивана Спасић, моб. 064/840-48-04, 011/201-33-59, факс 011/311-94-03, Е-mail: <a href="mailto:ivana.spasic@srbijavode.rs">ivana.spasic@srbijavode.rs</a>  За водно подручје „Морава” и „Ибар и Лепенац”: Снежана Игњатовић, моб. 064/840-40-87, Е-mail: <a href="mailto:snezana.ignjatovic@srbijavode.rs">snezana.ignjatovic@srbijavode.rs</a>  ВНЦ „Морава”, Ниш, тел. 018/425-81-85, факс 018/451-38-20, Е-mail: <a href="mailto:YPCMORAVA@SRBIJAVODE.RS">YPCMORAVA@SRBIJAVODE.RS</a>  <b>ЗА УНУТРАШЊЕ ВОДЕ:</b>  Зоран Вучковић, моб. 064/840-41-17, 011/201-81-39, факс 011/311-29-27, Е-mail: <a href="mailto:zoran.vuckovic@srbijavode.rs">zoran.vuckovic@srbijavode.rs</a>,  ВНЦ „Сава-Дунав”, Београд, тел. 011/214-31-40, 201-81-13, факс 011/311-29-27, Е-mail: <a href="mailto:yrcsavadunav@srbijavode.rs">yrcsavadunav@srbijavode.rs</a></p>

## Оперативни план за одбрану од поплава за воде II реда на територији града

Лесковца за 2024. годину

6.3 ОПЕРАТИВНИ ПЛАН ЗА ОДБРАНУ ОД ПОПЛАВА ОД СПОЉНИХ ВОДА И УНУТРАШЊИХ ВОДА И ЛЕДА  
ЗА 2023.ГОД. (извод - "Сл.гл. РС" бр. 117/2023)

. ОПЕРАТИВНИ ПЛАН ЗА ОДБРАНУ ОД ПОПЛАВА ОД СПОЉНИХ И УНУТРАШЊИХ ВОДА И ЛЕДА				
СИСТЕМИ ЗА ЗАШТИТУ ОД ПОПЛАВА – ВОДНЕ ЈЕДИНИЦЕ, СЕКТОРИ, ДЕОНИЦЕ, ЗАШТИТНИ ВОДНИ ОБЈЕКТИ, ПОДРУЧЈА И КРИТЕРИЈУМИ ЗА ПРОГЛАШАЊЕ РЕДОВНЕ И ВАНРЕДНЕ ОДБРАНЕ ОД ПОПЛАВА ОД СПОЉНИХ ВОДА И НАГОМИЛАВАЊЕ ЛЕДА				
3. ВОДНА ЈЕДИНИЦА „ЈУЖНА МОРАВА”-ЛЕСКОВАЦ				
М.10.	ВОЛНА ЈЕДИНИЦА ...ЈУЖНА МОРАВА”-ЛЕСКОВАЦ Јужна Морава, Топлица, Брсничка река, Растовничка река, Придворичка река, Пуста река, Јабланица, Ветерница, М.10.-М.10.2.; М.10.3.; М.10.4.; М.10.5.; М.10.6.; М.10.7.; М.10.8. и М.10.9.	60.96км		
Бране, „Растовница“, „Брсница“, „Придворница“, „Брстовац“, „Барје“, ”				
Ознака деонице	Опис деонице	Заштитни водни објекти на којима се спроводе мере одбране од поплава	Критеријуми за увођење мера одбране од поплава	
М.10.8.	Јужна Морава Јабланица, Ветерница  Лева обала од ушћа Јабланице до ушћа Ветернице  40,45км	1. Леви насип уз Јужну Мораву од ушћа Јабланице до ушћа Ветернице, 7.92 км  2. Регулисано корито Јабланице са делимично обоостраним насипима од железничког гвозденог моста код Печењевца до Випарца, 11.95 км са обоостраним насипима (2x2,70 км) уз Хисарски канал од ушћа у Јабланицу, укупно 17.35 км  3. Десни насип и регулисано корито Ветернице у Лесковцу, од старог аутопута до регионалног пута Лесковац-Вучје-8,53км  4. Леви насип и регулисано корито Ветернице у Лесковцу од старог аутопута до СЦР Здравље, 6,65 км	В ВВ РО ВО  МВ  В ВВ РО ВО  В ВВ РО ВО МВ	Штито поплавно подручје  „Разгојски Чифлук” Регулисано. подручје 7.92 км ЛЕСКОВАЦ  „Печењевце-Хисар- Г.Стопање” Рег. подручје 17.35 км ЛЕСКОВАЦ  „Лесковац1” Рег. подручје 8.53 км ЛЕСКОВАЦ  „Лесковац2” Рег. подручје 6.65 км ЛЕСКОВАЦ

## Оперативни план за одбрану од поплава за воде II реда на територији града

## Лесковца за 2024. годину

М.10.9.	Ветерница Брана „Барје”	1.	Брана са акумулацијом „Барје” на Ветерници, левој притоци ЈМ. Неприкосновени простор за пријем поплавног таласа 11.110.000 м <sup>3</sup> . Евакуација великих вода се врши према слаборату Коришћење и управљање режимом рада и целокупном опремом за време експлоатације бране „Барје”:	Карактеристичне коте 370.50 нормални ниво 379.00 прелив 381.00 максимални ниво 382.00 круна бране	„Барје” ЛЕСКОВАЦ
---------	----------------------------	----	-------------------------------------------------------------------------------------------------------------------------------------------------------------------------------------------------------------------------------------------------------------------------------------------	---------------------------------------------------------------------------------------------------------------	---------------------

## ПОМОЋНИК РУКОВОДИОЦА ОДБРАНЕ ОД ПОПЛАВА ЗА ВОДНО ПОДРУЧЈЕ:

ПРЕДУЗЕЋЕ:		Деонице
<b>СЕКТОР</b>	Директор: Секторски руководиоца Заменик секторског руководиоца	
ПОМОЋНИК за бране –М.10.9. Славиша Браковић, моб. 064/840-40-92, Е-mail: <a href="mailto:slavisa.brzakovic@srbijavode.rs">slavisa.brzakovic@srbijavode.rs</a>		
ПОМОЋНИК за М.10.2, М.10.6 и М.10.8.: Микан Миленковић, моб. 064/840-40-93, Е-mail: <a href="mailto:mikan.milenkovic@srbijavode.rs">mikan.milenkovic@srbijavode.rs</a>		
ВПЦ „МОРАВА”, Ниш, тел. 018/425-81-85, факс 018/451-38-20. Е-mail: <a href="mailto:ypc.morava@srbijavode.rs">ypc.morava@srbijavode.rs</a>		

## Специјализовано предузеће за извођење санационих радова и хитних интервенција на заштитним и регулационим објектима

М.10. ЛЕСКОВАЦ	ХСВ ДОО Власотинце Тел. 016/875-528, факс 016/875-546 Е-mail: <a href="mailto:hsvvlasotince@gmail.com">hsvvlasotince@gmail.com</a> Директор: Ненад Стојковић, моб. 063/484-064 Влада Миловановић, моб. 062/211-076 Душан Веселиновић, моб. 062/216-401	М.10.2., М.10.6., М.10.8.,...
	БРАНА БАРЈЕ ВПЦ „МОРАВА”, Трг Краља Александра 2а, Ниш тел. 018/425-81-85, 425-81-86, факс 018/451-38-20 Е-mail: <a href="mailto:odbrana@srbijavode.rs">odbrana@srbijavode.rs</a> Драгана Симић, моб. 064/840-40-84 <a href="mailto:dragana.simic@srbijavode.rs">dragana.simic@srbijavode.rs</a> ЈКП „ВОДОВОД”, Лесковац тел. 016/215-630, 245-108 факс 016/248-400, на брани 016/212-103, моб. 063/439-660 Директор: Станиша Ристић, моб. 063/409-099 Е-mail: <a href="mailto:office@vodovodle.rs">office@vodovodle.rs</a>	М.10.9.

Оперативни план за одбрану од поплава за воде II реда на територији града  
Лесковца за 2024. годину

6.4 СПИСАК ПОВЕРЕНИКА ЗА ОДБРАНУ ОД ПОПЛАВА ЗА ГРАД ЛЕСКОВАЦ

	ИМЕ И ПРЕЗИМЕ	АДРЕСА СТАНОВАЊА	ТЕЛЕФОН
Заменик помоћника Градског руководиоца одбр. од поплава по МЗ			
<b>Морава</b>	Повереник	Петровић Слађанка	016/255-895 064/ 910-95-55
<b>Дубочица</b>	Повереник	Величковић Ивица	016/241-904 064/15-30-731
<b>Стојан Љубић</b>	Повереник	Здравковић Иван	016/250-727 062/8322454
<b>Коста Стаменковић</b>	повереник	Сузана Митић	016/260-216 065/5683573
<b>Центар</b>	Повереник	Петровић Слађанка	016/255-895 064/ 910-95-55
<b>Вељко Влаховић</b>	повереник	Јелена Никић Ђокић	016/220-677 063/8360993
<b>Марко Црни</b>	Повереник	Милорад Петковић	016/244-840 064/974-89-01
<b>Ветерница</b>	повереник	Томислав Стевановић	016/280-400 062/325-042
<b>Хисар</b>	Повереник	Стојановић Маја	016/241-673 063/7-411-405
<b>Моше Пијаде</b>	повереник	Јелена Никић Ђокић	016/220-677 063/8360993
<b>Прва јужноморавска бригада</b>	Повереник	Јелена Никић Ђокић	016/220-677 063/8360993
<b>Милентије Поповић Раде Жунјић</b>	повереник	Стојичић Душица	016/250-709 064/ 358-93-83

Оперативни план за одбрану од поплава за воде II реда на територији града  
Лесковца за 2024. годину

Вучје, Жабљане, Брза, Бели поток, Накривањ, Чуљеник, Стројковце и Шаиновац	Повереник	Станковић Вера	016/3427-184 062/9742250
Мирошевце, Барје, Вина, Славујевце, Оруглица, Горина, Дрводеља, Букова Глава, Игриште, Бунушки Чифлук, Калуђерце, Горња и Доња Бунуша, Радоњица, Тодоровце.	Повереник	Ристић Данијел	0612735920
Горња Јајина, Доња Јајина, Велико Трњане, Кукуловце, Паликућа, Пресечина, Рударе и Шишинце	Повереник	Петковић Милорад	кућни: 016/244-840 064/974-89-01
Винарце, Доње Стопање, Залужје, Подримце и Прибој	Повереник	Ивица Величковић	016/252-620(МЗ) 016/252-468(МК) 064/1530731
Брстовац, Доње Бријање, Драшковац, Кутлеш, Липовица, Међа и Шарлинце	Повереник	Игор Филиповић	016/782-079 кућни: 016/782-203 060/5782454
Печењевце, Каштавар, Живково, Чекмин, Разгојна, Грданица, Бабичко, Г и Д Локошница, Смрдан, Чифлук Разгојнски и Брејановце	Повереник	Предраг Цакић	016/791-663 кућни: 016/791-623 и 064/8085701
Турековац, Власе, Горње Синковце, Доње Синковце, Горње Трњане, Доње Трњане, Белановце, Душаново, Карађорђевац, Петровац, Свирце, Миланово и Горње Стопање	Повереник	Николић Небојша	016/796-007(МК) 016/796-164 063/7867713

Оперативни план за одбрану од поплава за воде II реда на територији града  
Лесковца за 2024. годину

Грделица (варош), Грделица (село), Козаре,	Повереник	Јасмина Ранчић	016/3426-012 063/64-96-99
Тупаловце, Дедина Бара, Бојишина, Добротин, Велика Сејаница, Палојце, Ораовица Грделичка,	повереник	Валчић Славица	016/3426-012 063/7342125
Предејане-варош, Кораћевац, Црвени Брег, Мрковица, Предејане село, Бричевље, Сушевље, Граово и Ново Село	Повереник	Марина Љубеновић	016/3406-126 063/7-321-240
Манојловце, Велика Биљаница, Горња Слатина, Доња Слатина, Мала Биљаница, Горње Крајинце, Рајно Поље, Кумарево, Бадинце, Злобудово, Номаница и Доње Крајинце	Повереник	Милошевић Горан	016/785-209(МК), 060/5785265
Богојевце, Голема Њива, Грајевце, Дрћевац, Јашуња, Злокућане, Јелашница, Навалин, Ораовица Црковничка и Црковница	Повереник	Петровић Бобан	016/732-385 064/133-8800
Орашац, Доња Кулиновица, Горња Кулиновица, Градашница, Јареново, Пискупово и Ступница	Повереник	Срђан Ђокић	кућни:016/734-242 064/3065299

*Оперативни план за одбрану од поплава за воде II реда на територији града  
Лесковца за 2024. годину*

<p><b>Велика Грабовница, Слатина, Падеж, Велика Копашница, Загужане, Зољево, Тулово, Мала Копашница, Губеревац, Горњи Буниброд и Доњи Буниброд, Жижавица</b></p>	<p align="center">Повереник</p>	<p align="center">Здравковић Бобан</p>	<p align="center">016/3481-874 063/417977</p>
<p><b>Братимловце, Бобиште, Мрштане и Анчки</b></p>	<p align="center">Повереник</p>	<p align="center">Јовановић Дејан</p>	<p align="center">016/295-698, 063/8188607 016/297-707, 063/8188607</p>

*Оперативни план за одбрану од поплава за воде II реда на територији града  
Лесковца за 2024. годину*

---

## **7. ОБАВЕШТАВАЊЕ И УЗБУЊИВАЊЕ ЈАВНОСТИ**

У случају опасности од поплава обавештавање и узбуњивање становништва у угроженим подручјима вршити:

- Укључивањем сирене са знаком за узбуњивање "Опасност од елементарних непогода".
- Пре и после знака за узбуњивање, обавезно обавештавати преко локалних радио станица и ТВ станица (ТВ Лесковац, ТВ К1 и ТВ Студио МТ, и др.) давати обавештења о настанку и појави опасности од поплава, мерама заштите и спасавања и о престанку опасности.
- Упућивањем патрола полиције са припадницима ПВСО са теренским возилом опремљеним разгласом или мегафоном на угрожена градска, приградска и сеоска насеља, ради раног упозоравања становништва о наиласку плавног таласа.
- Преко повереника ЦЗ и заменика повереника ЦЗ са угроженог подручја, њиховим упућивањем на подручја угрожена поплавама и обавештавањем од "куће до куће".
- Преко повереника за одбрану од поплава и њихових заменика са угроженог подручја, њиховим упућивањем на подручја угрожена поплавама и обавештавањем од "куће до куће".

*Оперативни план за одбрану од поплава за воде II реда на територији града  
Лесковца за 2024. годину*

**8. ФИНАНСИРАЊЕ ОДБРАНЕ ОД ПОПЛАВА  
ПРЕДМЕР И ПРЕДРАЧУН ПРЕВЕНТИВНИХ РАДОВА ЗА СПРОВОЂЕЊЕ  
ОДБРАНЕ ОД ПОПЛАВА ТЕРИТОРИЈИ ГРАДА ЛЕСКОВЦА ЗА 2024.ГОД.**

*Табела 8. Буџет превентивних радова(који се финансирају из Буџета града) на чишћењу и уређењу водотока на територији града Лесковца за 2024.годину*

<b>Р. БР.</b>	<b>Радови-локација и врста радова</b>	<b>Вредност радова без ПДВ-а</b>	<b>ПДВ 20%</b>	<b>Вредност радова са ПДВ- ом</b>
<b>1</b>	Радови на изради потпорног зида у кориту Орашачке реке у дужини од L=30 m и уређење корита у КО Доња Слатина.	<b>1,347,500.00</b>	<b>269,500.00</b>	<b>1,617,000.00</b>
<b>2</b>	Радови на чишћењу дела корита Рударског канала у дужини од L=2.000 m. Деоница од пружног моста, поред касарне "Јужни логор"- према КО Братмиловце до кривине код старог аутопута.	<b>3,858,800.00</b>	<b>771,760.00</b>	<b>4,630,560.00</b>
<b>3</b>	Радови за санацији потпорног зида на каналу поред пута кроз село у КО Пордимце	<b>718,300.00</b>	<b>143,660.00</b>	<b>861,960.00</b>
<b>4</b>	Радови на чишћењу дела корита канала Вада у дужини од L=700 m у КО Накривањ.	<b>380,200.00</b>	<b>76,040.00</b>	<b>456,240.00</b>
<b>5</b>	Радови на чишћењу и уређењу дела корита Церничког потока у дужини од L=500 m у КО Доње Стопање	<b>2,307,470.00</b>	<b>461,494.00</b>	<b>2,768,964.00</b>
<b>6</b>	Радови на чишћењу и уређењу дела корита канала кроз село, код сеоског гробља, у дужини од L=300 m у КО Живково.	<b>998,100.00</b>	<b>199,620.00</b>	<b>1,197,720.00</b>

*Оперативни план за одбрану од поплава за воде II реда на територији града  
Лесковца за 2024. годину*

7	Радови на чишћењу прихватних канала за одвод атмосферских вода до Хисарског канала у дужини од L=4.800 m у КО Власе, КО Г.Трњане, КО Д.Трњане, КО Г.Синковце и КО Д.Синковце.	2,670,600.00	534,120.00	3,204,720.00
8	Радови на чишћењу дела корита канала Ботуња у дужини од L=2.000 m, од моста код Радоњице до улива у Ветерницу, у КО Стројковце и КО Радоњица.	2,758,800.00	551,760.00	3,310,560.00
9	Радови на чишћењу корита комасационог канала у дужини од L=2.200 m, од испод села до улива у реку Ветерницу, у КО Жабљане и Брза.	2,713,880.00	542,776.00	3,256,656.00
10	Радови на чишћењу дела корита радова реке Вучјанке у дужини од L=1.000 m, кроз насељено место, у КО Вучје.	2,059,962.00	411,992.40	2,471,954.40
11	Радови на чишћењу дела корита старе ваде у дужини од L=300 m, од пропуста до улива у Козарачку реку, у КО Грделица варош.	94,600.00	18,920.00	113,520.00
12	Радови на изradi потпорног зида и уређењу дела корита реке Шаранице у дужини од L=90 m, у зони мостова, у КО Печењевце.	15,070,000.00	3,014,000.00	18,084,000.00

*Оперативни план за одбрану од поплава за воде II реда на територији града  
Лесковца за 2024. годину*

13	Радови на чишћењу дела корита Туловске реке у дужини од L=70 m, од моста на прузи до растеретног канала, у КО Мала Грабовница.	21,000.00	4,200.00	25,200.00
<b>УКУПНО РАДОВИ</b>		<b>34,999,212.00</b>	<b>6,999,842.40</b>	<b>41,999,054.40</b>

### 9. МАТЕРИЈАЛНО ОБЕЗБЕЂЕЊЕ

За припрему спровођења Оперативног плана одбране од поплава на територији града Лесковца, потребно је обезбедити следећи материјал (*табела 9.*)

*Табела 9 Преглед материјала потребан у случају поплава*

Ред. број	Врста материјала	Количина	Јединица мере	Јединична цена/дин.	Свега
1.	цак јутани	6.500	комад	30,00	195.000,00
2.	канап за вреће	100	клубе	230,00	23.000,00
3.	акум бат.лампа	144	комал	900,00	129.600,00
4.	чизме рибарске	70	пар	4.510,00	315.700,00
5.	чизме гумење	240	"	1.856,00	445.440,00
6.	паљена жица	30	кг	130,00	3.900,00
7.	ексери разни	30	"	200,00	6.000,00
8.	приручна аптека	30	комад	1.150,00	27.000,00
<b>СВЕГА:</b>					<b>1.145.640,00</b>

Средства за обезбеђење наведеног материјала у циљу спровођења Оперативног плана одбране од поплава на територији града Лесковца, обезбеђују се буџетом града. У случају настанка поплаве, односно ванредне ситуације, предвиђена су финансијска средства сталне буџетске резерве за санирање последица настале штете.

Градски штаб, спроводи активности на систему раног упозоравања и међусобне комуникације свих субјеката.

### 10. ЗАВРШНЕ ОДРЕДБЕ

Овај План ступа на снагу осмог дана од дана објављивања у "Службеном гласнику града Лесковца".

**114.**

На основу члана 11. Закона о финансијској подршци породици са децом ("Службени гласник РС", број 113/17, 50/18,46/21-одлука УС, 51/21-одлука УС, 53/21-одлука УС, 66/21, 130/21, 43/23-одлука УС и 63/23, члана 187. и 189. Закона о основама система образовања и васпитања ("Службени гласник РС", број 88/17, 27/18-др.закон, 10/19, 27/18-др. Закон, 6/20, 129/21 и 92/23) и тачке 5. Одлуке Владе РС о распуштању Скупштине града Лесковца и образовању Привременог органа града Лесковца ("Службени гласник РС", број 94/23), Привремени орган града Лесковца на 12. седници од 2. фебруара 2024. године, донео је

**О Д Л У К У**  
**О ИЗМЕНАМА И ДОПУНАМА**  
**ОДЛУКЕ О ФИНАНСИЈСКОЈ**  
**ПОДРШЦИ ПОРОДИЦИ СА ДЕЦОМ НА**  
**ТЕРИТОРИЈИ ГРАДА ЛЕСКОВЦА**

Члан 1.

У Одлуци о финансијској подршци породици са децом на територији града Лесковца ("Службени гласник града Лесковца" бр. 21/13, 25/18, 24/19 и 31/23) у члану 9. став 2. износ од 10.000,00 динара замењује се износом од 20.000,00 динара.

У ставу 3. износ од 20.000,00 динара замењује се износом од 40.000,00 динара.

Члан 2.

Члан 20. став 2. се мења и гласи:

Родитељи који испуњавају услове у складу са овом Одлуком имају право на једнократну помоћ и то:

- за ученике првог разреда 7.000,00 динара,
- за ученике другог разреда 8.000,00 динара,
- за ученике трећег разреда 9.000,00 динара,
- за ученике четвртог разреда 10.000,00 динара,
- за ученике петог разреда 11.000,00 динара,
- за ученике шестог разреда 12.000,00 динара,
- за ученике седмог разреда 13.000,00 динара.
- ученике осмог разреда 14.000,00 динара.

ПРЕЛАЗНЕ И ЗАВРШНЕ ОДРЕДБЕ

Члан 3.

Измењени износи једнократне помоћи породиљама у износу од 20.000,00 динара и 40.000,00 динара примењиваће се за сва решења донета од 01.01.2024.године.

Члан 4.

Ова Одлука ступа на снагу осмог дана од дана објављивања у "Службеном гласнику града Лесковца".

Број: 060-3/24-I

У Лесковцу, 2. фебруара 2024. године

ПРИВРЕМЕНИ ОРГАН ГРАДА ЛЕСКОВЦА

ПРЕДСЕДНИК  
др сци. мед. Горан Цветановић

**115.**

На основу члана 86. став 4. Закона о локалној самоуправи („Службени гласник Републике Србије“ број 129/2007, 83/2014-др. закон, 101/2016- др. закон, 47/2018 и 111/2021- др. закон), члана 71. став 1. тачка 39) Статута града Лесковца („Службени гласник града Лесковца“, број 28/18), тачке 3. Одлуке о распуштању Скупштине града Лесковца и образовању Привременог органа града Лесковца („Службени гласник РС“, број 94/23), члана 189. Закона о основама система образовања и васпитања („Службени гласник Републике Србије“ број 88/2017, 27/2018, 10/201, 6/2020 и 29/2021), члана 50. Закона о предшколском васпитању и образовању („Службени гласник Републике Србије“ број 18/2010, 101/2017, 113/2017, 95/2018, 10/2019, 86/2019,157/2020, 123/2021-др.закон и 129/2021), и члановима 1. и 11. Правилника о мерилима за утврђивање економске цене Програма образовања и васпитања у предшколским установама („Службени гласник Републике Србије“ број 87/2021), Привремени орган града Лесковца на 12. седници, одржаној 2. фебруара 2024. године, донео је

**Р Е Ш Е Њ Е**

Утврђује се економска цена Програма васпитања и образовања за 2024. годину у Предшколској установи „Вукица Митровић“ у Лесковцу, чији је оснивач град Лесковац и то:

1. Економска цена програма образовања и васпитања у Предшколској установи „Вукица Митровић“ у Лесковцу на годишњем нивоу утврђује се у износу од 272.760,96 динара по детету.

2. Месечна економска цена програма образовања и васпитања у Предшколској установи „Вукица Митровић“ у Лесковцу утврђује се у износу од 22.730,00 динара по детету.

3. Учешће корисника услуга у месечној економској цени по детету износи 20% (за целодневни облик рада у трајању од 11 сати) утврђује се у износу од 4.546,00 динара. Учешће оснивача у месечној економској цени по детету износи 80% односно 18.184,00 динара.

4. Дневна економска цена по детету утврђује се дељењем месечне економске цене по детету (22.730,00 дин.) са бројем радних дана у месецу.

5. Учешће корисника услуга у месечној економској цени по детету (за целодневни облик рада у трајању од 11 сати) за децу која похађају припремни предшколски програм у седишту Предшколске установе утврђује се у износу од 4.013,00 динара.

6. Учешће корисника услуга у месечној економској цени по детету (за целодневни облик рада у трајању од 11 сати) за децу која похађају припремни предшколски програм ван седишта Предшколске установе утврђује се у износу од 3.810,30 динара.

7. Цена коју плаћају родитељи за боравак деце за реализацијуу припремног предшколског програма у полудневном трајању од 4 часа дневно односи се на месечне трошкове ужине и износи 1.007,27 динара.

8. Ово Решење ступа на снагу наредног дана од дана објављивања у „Службеном гласнику града Лесковца“.

9. Даном ступања на снагу овог Решења престаје да важи Решење број: 061-4/23-II од 28.03.2023.године.

10. Решење доставити: Предшколској установи „Вукица Митровић“ у Лесковцу и Одељењу за привреду и пољопривреду – Одсек за привреду и предузетништво, ради праћења.

Број: 060-3/24-I

У Лесковцу, 2. фебруара 2024. године

ПРИВРЕМЕНИ ОРГАН ГРАДА ЛЕСКОВЦА

ПРЕДСЕДНИК  
др сци.мед. Горан Цветановић

**САДРЖАЈ****АКТИ ОПШТИНСКЕ ИЗБОРНЕ КОМИСИЈЕ ОПШТИНЕ ВЛАСОТИНЦЕ**

102. Решење о додели мандата Јовани Петковић из Јастрепца, са Изборне листе АЛЕКСАНДАР ВУЧИЋ – Власотинце не сме да стане..... 301
103. Решење о додели мандата Петру Јовановићу из Власотинца, са Изборне листе АЛЕКСАНДАР ВУЧИЋ – Власотинце не сме да стане..... 301
104. Решење о додели мандата Новици Николићу из Гложана, са Изборне листе ИВИЦА ДАЧИЋ-ПРЕМИЈЕР СРБИЈЕ..... 302
105. Решење о додели мандата Драгану Костадиновићу из Власотинца, са Изборне листе ИВИЦА ДАЧИЋ-ПРЕМИЈЕР СРБИЈЕ..... 302
106. Одлука о накнадама председника, чланова и секретара Општинске изборне комисије у сталном саставу и њихових заменика..... 303

**АКТИ ПРИВРЕМЕНОГ ОРГАНА ГРАДА ЛЕСКОВЦА**

107. Одлука о изради Плана генералне регулације 15 – „Летекс“ у Лесковцу, на подручју Генералног урбанистичког плана Лесковца..... 304
108. Одлука о изради плана детаљне регулације хуманог гробља у насељеном месту Велико Трњане..... 306
109. Одлука о униформи, ознакама на униформи и начину ношења униформе комуналних милиционара..... 308
110. Одлука о изменама Одлуке о одређивању комуналних делатности и делатности од општег интереса на територији града Лесковца..... 313
111. Одлука о измени и допуни Одлуке о обављању комуналне делатности линијског превоза путника..... 313
112. Програм коришћења средстава Буџетског фонда за заштиту животне средине града Лесковца за 2024. годину..... 314
113. Одлука о усвајању Оперативног плана одбране од поплава за воде II реда на територији града Лесковца за 2024. годину..... 332  
Оперативни план одбране од поплава за воде II реда на територији града Лесковца за 2024. годину..... 333
114. Одлука о изменама и допунама Одлуке о финансијској подршци породици са децом на територији града Лесковца..... 388
115. Решење којим се утврђује економска цена Програма васпитања и образовања за 2024. годину у Предшколској установи "Вукица Митровић" у Лесковцу..... 388



